



Exploitations équinés
en France

Synthèse nationale des exploitations du Réseau Équin

À PARTIR DES DONNÉES TECHNICO-ÉCONOMIQUES 2022

L'essentiel

En 2022, les exploitations équinés subissent la crise inflationniste et les aléas climatiques notamment la sécheresse de l'été 2022 ce qui impactent fortement le prix des matières premières, de l'énergie mais aussi le pouvoir d'achat des ménages. Globalement, tous systèmes confondus, les résultats économiques sont à la baisse en 2022 par rapport à 2021 (sur échantillon constant). Même s'ils sont nombreux à avoir augmenté le tarif de leurs prestations, cela ne suffit pas à compenser l'augmentation des charges



Les écuries de pension

DES SYSTÈMES VARIÉS OFFRANT UNE LARGE GAMME DE SERVICES



22 ÉCURIES DE PENSION SUIVIES

Ces écuries proposent un large éventail de prestations et ont été réparties en deux systèmes :

- 11 pensions travail avec valorisation des chevaux (de sport et/ou de course)
- 11 pensions hébergement proposant un hébergement spécialisé et/ou d'autres ateliers agricoles (grandes cultures, élevage, ...)

Tous systèmes confondus, elles accueillent en moyenne 49 équidés dont 60 % d'équidés pris en pension, l'exploitant étant propriétaire du tiers restant. L'effectif des pensions travail est travaillé et valorisé dans un but de commercialisation tandis que les pensions hébergement accueillent en majorité des chevaux de propriétaires particuliers souhaitant pratiquer l'équitation sous toutes ses formes (compétition, randonnée...). Les pensions travail nécessitent plus de main-d'œuvre (3,40 UMO) que les pensions hébergement (2,26 UMO) avec une UMO salarié plus importante en pensions travail.

La surface moyenne des exploitations de pensions travail est de 41 ha en moyenne contre 73 ha en pension hébergement. Le niveau de chargement est supérieur en pension travail 1.44 UGB/ha de SFP contre 0.67 UGB/ha SFP en pension hébergement.

Tableau 1 :

Caractéristiques structurelles des 22 écuries de pension étudiées

	PENSION TRAVAIL (11)		PENSION HÉBERGEMENT (11)		MON EXPLOITATION
	Moyenne	Médiane	Moyenne	Médiane	
Main-d'œuvre totale	3.40	3.00	2.26	2.00	
dont UMO exploitant	1.32	1.00	1.45	1.00	
dont UMO salariée	1.73	1.10	0.58	0.10	
Total équins (têtes)	52	42	46	38	
dont équidés pris en pension (têtes)	31	28	26	22	
dont équidés pris en pension (%)	60	57	60	65	
Surface totale (ha)	41	30	73	72	
dont surface fourragère principale (ha)	35	25	54	59	
dont surface fourragère équine (ha)	35	25	42	41	
dont surface grandes cultures (ha)	0	0	11	0	

Figure 1

Main-d'œuvre rémunérée et cavalerie des écuries de pension travail

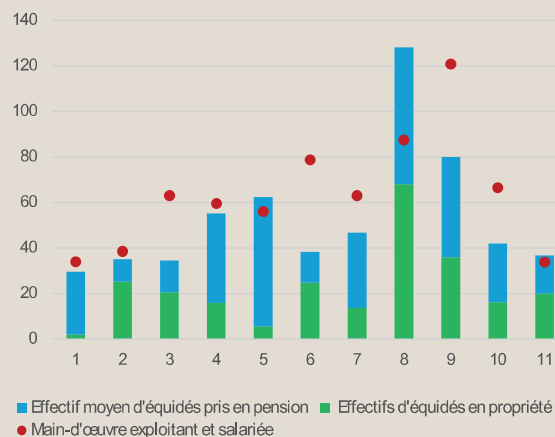
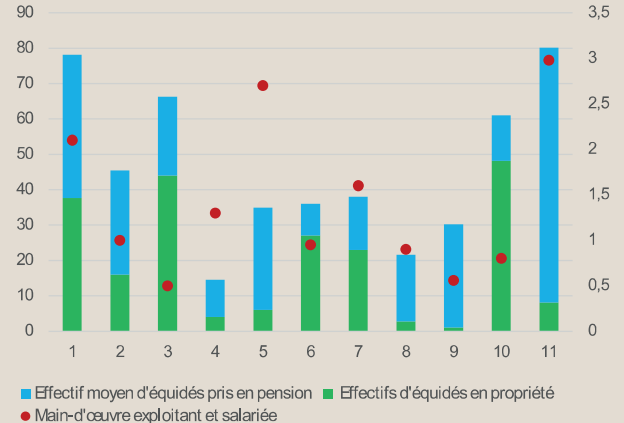


Figure 2

Main-d'œuvre rémunérée et cavalerie des écuries de pension hébergement



Les pensions travail mobilisent en moyenne une main-d'œuvre plus importante pour un nombre de chevaux hébergés plus faible qu'en pension hébergement : en pension travail, 1 UMO pour 17 équidés contre 1 UMO pour 20 équidés présents en pension hébergement. La question de la main-d'œuvre est prépondérante dans ces activités. 72% des pensions travail ont recours à de la main-d'œuvre ponctuelle ainsi que 54% des pensions hébergement à hauteur de 0,4 UMO pour les pensions travail et 0,23 UMO pour les pensions hébergement. La main-d'œuvre exploitante est toujours prédominante dans les pensions hébergement.



Dans les deux systèmes, l'activité pension est majoritaire (entre 55 et 66 %) mais complétée par une activité d'élevage (de 20 à 27 % selon les orientations de la pension), de commerce (6 % des pensions travail) ou d'enseignement et tourisme (14 % pour les pensions hébergement).

Le système pension travail propose de l'entraînement orienté courses (de 1 à 4 % des chevaux présents selon l'activité).

Figure 3

Répartition des équidés par activité pension travail (%)

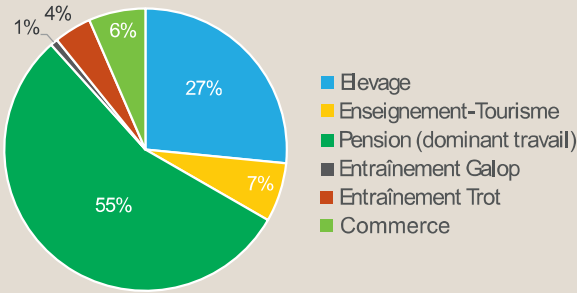
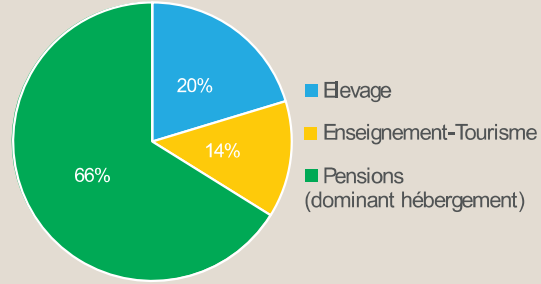


Figure 4

Répartition des équidés par activité pension hébergement (%)



DES SYSTÈMES ÉQUINS PEU DÉPENDANTS DES AIDES

Tableau 2 :

Tarifs pensions (€ TTC/jour)

Pensions box sans travail	de 11 à 17 €
Pension box travail	de 13 à 24 €
Pension pré	de 5 à 12 €

Les structures de pensions sont en grande majorité spécialisées dans l'activité équine : 67 % en pension hébergement et 94 % en pension travail du chiffre d'affaires provient de l'activité équine. Les aides représentent seulement 9% du produit brut total en pension travail contre 17% en moyenne en pension hébergement.

Une structure pension travail génère en moyenne 5 876 € par équidé et une structure hébergement 2 419 € par équidé.

Les tarifs de base des pensions travail sont supérieurs aux pensions hébergements et s'expliquent par la nature des prestations proposées (travail du cheval, infrastructures...).

Il est primordial pour un chef d'entreprise de connaître son coût de production ; outil de pilotage indispensable afin d'établir au plus juste ses prix de prestations et pour définir ses investissements. Et ainsi maintenir l'équilibre entre les moyens mis en œuvre et la valeur ajoutée permise.

Tableau 3 :

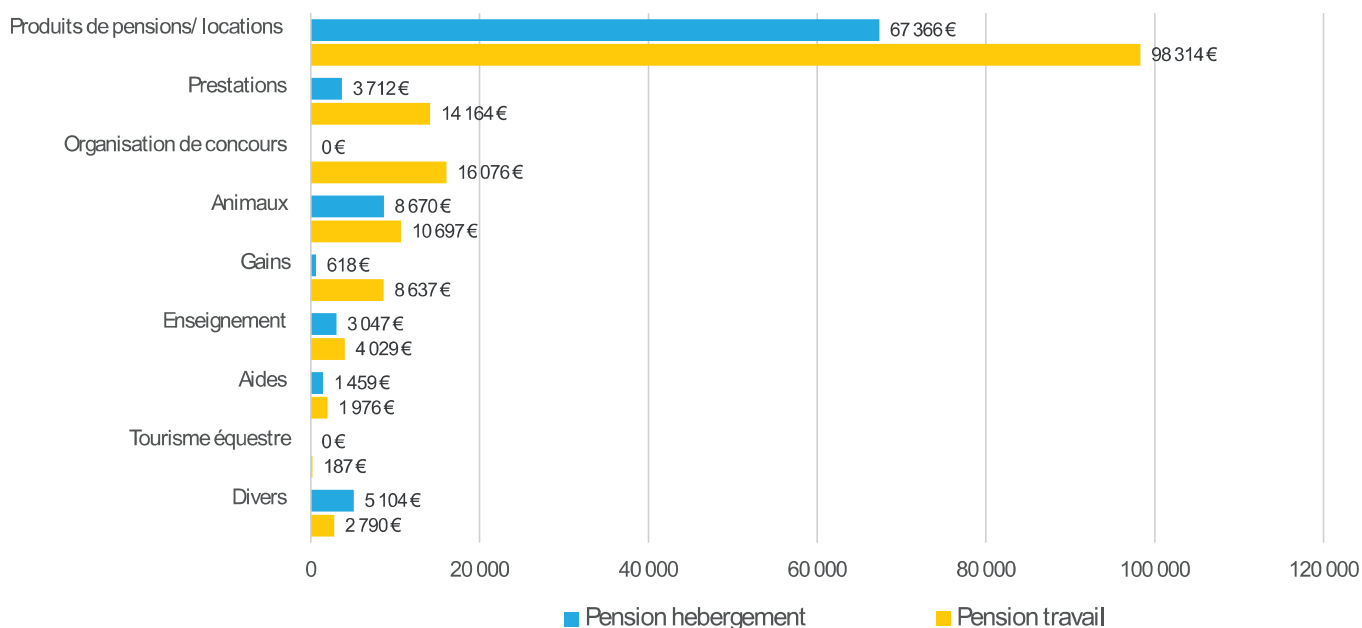
Produits des 22 écuries de pension étudiées

	PENSION TRAVAIL (11)		PENSION HÉBERGEMENT (11)		MON EXPLOITATION
	Moyenne	Médiane	Moyenne	Médiane	
Produit brut total (€)	298 495	218 077	171 606	203 262	
Total aides (€)	16 947	15 020	27 340	25 346	
Aides / produit brut (%)	9	8	17	17	
Produit / UMO totale (€)	98 593	75 337	85 566	72 208	
Produit équin (€)	280 569	200 062	114 656	74 607	
Produit équin / tête (€)*	5 876	4 210	2 640	2 419	
Produit total équin pension sport et loisir (€)**	98 314	100 598	67 366	56 740	
Produit total pension / équidé (€)***	5 927	5 305	3 713	2 643	

* le ratio par tête correspond à tous les équidés présents
 ** hors produits animaux
 *** il s'agit du produit total de l'activité pension ramené à l'équidé actif de l'activité pension

Figure 5 :

Répartition des produits moyens de l'activité pension sport et loisir (aides comprises)



La gamme de produits des pensions est d'une très grande diversité et quasiment propre à chaque structure.

Par définition, les systèmes pensions travail proposent comme produit principal, des pensions avec des degrés différents du travail du cheval : débouillage, préparation des chevaux, sorties en compétition, coaching, enseignement... Les heures d'enseignement pour le couple cheval/propriétaire, quand elles sont proposées, sont généralement intégrées dans le tarif de la pension. A ceci s'ajoute des concours organisés sur la structure, et parfois une petite activité de commerce de chevaux.

Les systèmes de pensions hébergement proposent, par définition, principalement des pensions dont la gamme de prestation est plus ou moins étendue en termes d'hébergement : allant de la simple pension pré, à la pension box avec sortie quotidienne au paddock.

Dans les 2 types de pensions, une gamme de prestations complémentaires peut venir compléter la gamme de prestations de pensions ou s'ajouter aux pensions sous forme d'options (mises en paddocks, tonte...).

DES CHARGES ÉLEVÉES PROCHE DU NIVEAU DU PRODUIT

Les charges de structures représentent 2/3 des charges totales. Les deux systèmes se distinguent fortement sur le niveau des charges avec pour les pensions hébergement des systèmes beaucoup plus économes que pour les pensions travail. Ainsi les charges opérationnelles sont 2 fois moins importantes pour les pensions hébergement que pour les pensions travail. Pour les charges de structure, on remarque une différence notable sur les charges de main-d'œuvre (en moyenne 44 436 € en pension travail contre 17 657 € en pension hébergement).

Certaines charges opérationnelles sont directement payées par les propriétaires (celles liées à la santé du cheval

ou à la maréchalerie par exemple) et donc n'apparaissent pas dans ces repères. Seuls les équidés en propriété génèrent ce type de charges. Or, la part d'équidés en propriété peut être très différente d'une exploitation à l'autre. Les charges de structure (hors amortissement et frais financiers) par équidé présent observées sont importantes : de 2 471 €/équidé en pension travail et 1 736 €/équidé en pension hébergement. L'activité de pension travail nécessite des infrastructures plus importantes que pour une pension hébergement.

Le niveau de charges est particulièrement élevé chez les pensions travail puisque l'EBE est inférieur à l'annuité.

1 729 €

de charges opérationnelles/ EQ en moyenne en pension travail contre 613 €/EQ en pension hébergement

Tableau 4 :

Charges des 22 écuries de pension étudiées

	PENSION TRAVAIL (11)		PENSION HÉBERGEMENT (11)		MON EXPLOITATION
	Moyenne	Médiane	Moyenne	Médiane	
Charges opérationnelles totales (€)	87 583	76 358	36 962	37 724	
Charges opérationnelles équines (€)	86 371	75 784	25 400	19 668	
Charges opérationnelles équines / UGB (€)	2 471	1 893	913	733	
Charges opérationnelles équines / tête (€)	1 729	1 425	613	448	
dont concentrés achetés / tête (€)	276	236	135	110	
dont fourrages achetés / tête (€)	250	164	45	3	
dont frais vétérinaires / tête (€)	225	146	89	64	
dont frais de valorisation / tête (€)	200	132	58	2	
dont frais de maréchalerie / tête (€)	92	76	68	38	
dont frais de litière / tête (€)	206	185	79	4	
dont frais d'élevage / tête (€)	214	93	76	34	
dont frais divers (assurances, commercialisation, hébergement, location animaux) / tête (€)	116	19	39	11	
Charges opérationnelles végétales (€)	1 212	-	10 785	1 767	
Charges opérationnelles de la SFP équine (€)	1 164	-	4 742	1 414	
Charges opérationnelles de la SFP équine / tête (€)	33	-	95	23	
Charges de structure totales (€)	163 151	144 896	98 559	106 410	
dont main-d'œuvre (€)	44 436	29 176	17 657	9 834	
dont matériel (€)	50 947	42 415	37 566	36 810	
dont entretien bâtiment (€)	19 869	17 347	17 010	11 549	
dont foncier (€)	14 400	2 848	5 696	5 202	
dont autres charges (€)	29 208	31 414	19 521	20 551	
Charges de structure totales hors amort. et F.F. (€)	126 183	85 503	69 945	73 268	

DES CONSOMMATIONS PROCHES POUR LES PENSIONS TRAVAIL ET HÉBERGEMENT

Plus des 2/3 de la ration de base (c'est-à-dire, de la part de fourrages) sont composés de foin, le tiers restant étant apporté par le pâturage. Cette ration de base est ensuite complétée par des concentrés de type granulé ou floconné complet.

La quantité de concentrés distribuée dans les écuries de pension étudiées est de 655 kg/équidé/an en moyenne en pension travail et 363 kg/équidé en pension hébergement. Les besoins alimentaires des équidés présents dans les pensions travail sont généralement supérieurs aux besoins des équidés en pension hébergement.

Figure 6 : Fourrages consommés en t.MS/UGB

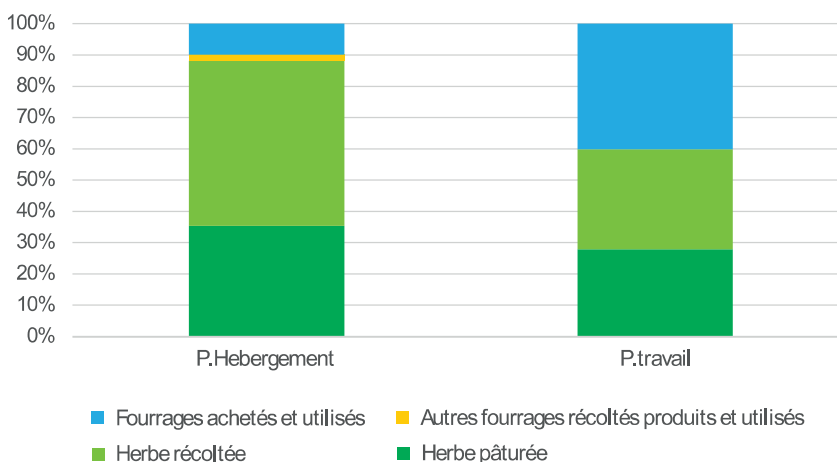


Tableau 5 :

Quantités de concentrés, de fourrages et de litière utilisées par an dans les 22 écuries de pension

	PENSION TRAVAIL (11)		PENSION HÉBERGEMENT (11)		MON EXPLOITATION
	Moyenne	Médiane	Moyenne	Médiane	
Concentré distribué aux équins (kg/UGB)	960	743	537	480	
Concentré distribué aux équins (kg/tête)	685	539	363	345	
Fourrage distribué aux équins (t.MS/UGB)*	3,61	3,95	3,31	2,56	
Fourrage distribué aux équins (t.MS/tête)*	2,55	2,34	2,27	1,67	
Paille utilisée pour les équins (t.MS/UGB) *	2,13	1,58	1,05	0,82	
Paille utilisée pour les équins (t.MS/tête)*	1,52	1,15	0,71	0,56	

*1 tonne de foin brut équivaut à 0,85 t.MS de foin et 1 tonne de paille brut équivaut à 0.88 t.MS de paille

La consommation de paille plus importante par équidé en système de pension travail s'explique par le mode d'hébergement utilisé. Les systèmes pensions

hébergement ont une part plus importante d'équidés hébergés au pré. Le box demeure le mode d'hébergement majoritaire en système pension travail.

QUELQUES INDICATEURS TECHNIQUE-ÉCONOMIQUES POUR SE SITUER...

Le niveau des produits est élevé par rapport à d'autres systèmes équins (ferme équestre, traction). Ce sont des entreprises très spécialisées puisque la quasi-totalité du produit est équin.

Les charges opérationnelles sont élevées. En effet ces exploitations achètent presque la totalité de leur alimentation (foin et concentrés). Ce constat est encore plus marqué dans le groupe pension travail.

Le ratio EBE/PB est plutôt bon à 38 % en pension hébergement, ce ratio est plus faible en pensions travail à 24 % en moyenne. Malgré un chiffre d'affaires par UMO et par équidé supérieur en système travail, cette moindre perfor-

mance économique en système travail s'explique par des niveaux élevés des charges en pension travail : près de 3 fois plus de charge opérationnelles par équidé et + 40 % de charges de structures par équidé comparées au système hébergement. Autrement dit les niveaux de produits en comparaison des charges sont plus faibles en système travail qu'en système hébergement.

Au final, le revenu disponible/UMO observé dans les pensions travail est inférieur aux pensions hébergement (médiane 19 600 € contre 30 579 €). Ceci s'explique par un taux d'endettement (% annuités/EBE) très élevé dans les systèmes travail.

24 %

d'EBE/PB en pension travail contre 36% en pension hébergement

Tableau 6 :

Résultats économiques globaux des 22 écuries de pension étudiées

	PENSION TRAVAIL (11)		PENSION HÉBERGEMENT (11)		MON EXPLOITATION
	Moyenne	Médiane	Moyenne	Médiane	
Produit total pension / équidé (€)	5 927	5 305	2 591	2 533	
Charges opérationnelles équines / UGB équidé / an (€)	2 471	1 893	913	733	
Charges de structure hors amort et FF / équidé présent / an (€)	2 471	1 996	1 736	1 515	
Charges opérationnelles / produit brut total (%)	33	34	20	22	
Charges de structure hors amort et FF/ produit brut total (%)	43	41	42	42	
EBE / UMO exploitant (€)	83 165	52 929	48 601	34 229	
EBE / PB (%)	24	24	38	36	
Revenu Disponible / UMO exploitant (€)	53 696	19 606	34 887	30 579	
Annuités / EBE (en %)	77	56	30	29	



Tableau 7 :

Évolution 2021/2022 des 10 écuries de pensions travail suivies sur ces deux années

	2021 (10)	2022 (10)	ÉVOLUTION 2021/2022 (MÉDIANE)
	Moyenne	Médiane	
Main-d'œuvre totale	3,35	3,25	↓
Surface Totale (en ha)	28	29	↑
Surface fourragère principale (en ha)	20	25	↑
Effectifs EQ présent (en têtes)	49	40	↓
dont Effectifs pris en pension	33	27	↓
Produit brut total (en €)	267 413	241 388	↓
dont produits pension sport-loisir (en €)	86 820	98 025	↑
Produit pension sport loisir /EQ pension	5 438	5 852	↑
Charges opérationnelles totale (en €)	90 480	78 002	↓
Charges opérationnelles équines (en €)	74 644	77 714	↑
dont charge opérationnelles/tête (en €)	1 424	1 558	↑
Charges de structures totale (en €)	155 626	152 384	↓
Charges de structures hors amort et FF (en €)	95 976	106 243	↑
dont charge de structure hors amort et FF/EQ	2 491	2 728	↑
EBE/UMO exploitant (en €)	27 901	59 746	↑
EBE/PB (en %)	21	23	↑
Disponible/UMO exploitant (en €)	9 489	21 839	↑

À RETENIR

**ÉVOLUTION
DES RÉSULTATS
2022/2021
DES ÉCURIES DE
PENSION TRAVAIL**

On observe une augmentation des résultats économiques médians entre 2021 et 2022, l'EBE/UMO exploitant passe de 27 901 € à 59 746 € et le disponible/UMO exploitant de 9 489 € à 21 839 €. Cette augmentation cache des disparités en fonction des écuries car la moitié d'entre elles voit son résultat économique diminuer tandis que l'autre moitié augmente. Certains parviennent à compenser la hausse des charges avec l'augmentation de leurs produits. Dans 7 cas sur 10, les charges opérationnelles et de structure augmentent. Côté charges opérationnelles, cette augmentation est liée aux achats de concentrés (de 226 à 247 €/équin), frais de maréchalerie (32 à 87 €/équin) et achats de litière (de 132 à 183 €/équin).



Tableau 7 :

Évolution 2021/2022 des 9 écuries de pension hébergement suivies sur ces deux années (échantillon constant)

	2021 (9)	2022 (9)	ÉVOLUTION 2021/2022 (MÉDIANE)
	Médiane	Médiane	
Main-d'œuvre totale	2,50	2,53	↑
Surface Totale (en ha)	59	79	↑
Effectifs EQ présent (en têtes)	49	45	↓
dont Effectifs pris en pension	25	29	↑
Produit brut total (en €)	161 894	222 401	↑
dont produits pension sport-loisir (en €)	58 794	63 010	↑
Produit pension sport-loisir/EQ pension	1 920	2 472	↑
Charges opérationnelles totale (en €)	37 948	44 678	↑
Charges opérationnelles EQ (en €)	23 018	20 332	↓
dont charge opérationnelles/tête (en €)	312	448	↑
Charges de structures totale (en €)	97 079	115 521	↑
Charges de structures hors amort et FF (en €)	69 057	83 574	↑
dont charge de structure hors amort et FF/EQ	1 408	1 515	↑
EBE/UMO exploitant (en €)	31 679	55 341	↑
EBE/PB (en %)	36	36	→
Disponible/UMO exploitant (en €)	23 975	30 579	↑

À RETENIR

ÉVOLUTION DES RÉSULTATS 2022/2021 DES ÉCURIES DE PENSION HÉBER- GEMENT

Les résultats économiques sont à la hausse en 2022, l'EBE/UMO exploitant médian augmente de 31 679 € à 55 341 € et pour le disponible/UMO exploitant, il augmente de 23 975 € à 30 579 €. Cette augmentation de résultat économique est observée dans 7 écuries sur 9. Elle est liée avant tout à une augmentation des produits qui compense la hausse des charges opérationnelles et de structure.

Ce sont les charges de structures qui augmentent dans pratiquement toutes les écuries (7/9) surtout les frais de carburant, alors que pour les charges opérationnelles, elles augmentent dans 4 exploitations sur 9. Dans ces structures ce sont les frais liés à l'achat des concentrés et à la maréchalerie qui augmentent.

POUR EN SAVOIR PLUS

Pour en savoir plus sur les travaux du Réseau Équin, vous pouvez consulter les documents suivants, tous accessibles sur le site web de l'Institut de l'Élevage www.idele.fr



1. Synthèse nationale des exploitations du Réseau Équin, repères technico-économiques 2021, juin 2023

2. Dossier « Entreprises de la filière équine - Qualité de service et innovations : des atouts pour se démarquer, janvier 2017

3. Les établissements équestres : une large gamme de services pour une diversité de clientèle, mars 2018

4. Pour situer la performance économique de votre centre équestre et progresser : « Calculez votre coût de production », mars 2017

5. Premiers repères coûts de production des centres équestres : résultats de 83 centre équestres, Février 2018

6. La vente directe : une stratégie pour mieux valoriser ses poulains de trait ? octobre 2017

7. Témoignages de dirigeants de centres équestres (Cécile Barras et Marielle Chabert), octobre 2018

8. Repérer et découvrir de nouvelles trajectoires d'exploitation, septembre 2020

9. Les exploitants du Réseau Équin face à la crise Covid, mai 2020

10. Ecurie d'entraînement de trotteurs, repères technico-économiques de 2018 et 2019, décembre 2021

11. Développement d'Outils de Gestion pour les Entreprises prestataires de Traction équine, novembre 2021

12. Les exploitants du Réseau Équin face à la crise inflationniste : comment ont-ils réagi ? Avril 2024

LEXIQUE

CCE : Concours Complet d'Équitation

Charges opérationnelles équinées : charges liées aux soins des équidés (alimentation achetée, frais vétérinaire, frais de maréchalerie, frais de commercialisation, frais de valorisation des chevaux, frais d'assurance animaux)

Charges opérationnelles végétales : charges liées aux surfaces fourragères et non fourragères (engrais, amendement, semences, fournitures, produits de défense des végétaux, assurances pour végétaux, taxes)

Clients : cavaliers réguliers licenciés ou non de la Fédération Française d'Équitation

CSO : Concours de Saut d'Obstacles

EBE : Excédent Brut d'Exploitation (= produits - (charges opérationnelles + charges de structure hors amortissements et frais financiers). Cet EBE doit permettre de rembourser ses annuités, de dégager un revenu pour l'exploitant et de faire de l'autofinancement.

Equidé actif : équidé qui génère un produit pour l'activité étudiée ou qui contribue au développement de l'activité (exemple : poulinière mise à la reproduction, cheval valorisé en concours)

Equidé inactif : équidé ne dégagant pas de revenu pour l'activité étudiée et ne permettant pas de développer l'activité (exemple : cheval blessé plus de 6 mois ou à la retraite).

Equidés de club : chevaux et poneys utilisés quotidiennement pour la partie enseignement

F.F. : Frais Financiers

Heures équidés : heures de travail effectuées par les équidés toutes activités confondues (cours individuels et collectifs, stages, concours...)

PB : Produit Brut

Aides : aides dues au titre de la campagne étudiée, aides couplées, aides découplées, aides diverses collectivité...

SAU : Surface Agricole Utile en ha

SP : Surface Pastorale (landes et parcours) en ha

t.MS : Les quantités de fourrages sont exprimées en tonnes de matière sèche (1 t de foin = 0,85 t.MS)

UGB : Unité Gros Bétail, 1 cheval de selle = 0,71 UGB, 1 poney CD = 0,38 UGB

Médiane : valeur centrale d'un échantillon, 50% des valeurs sont au-dessus et 50 % en dessous

UMO : unité de main-d'œuvre, 1 exploitant à temps plein = 1 UMO

UMO CE : unité de main-d'œuvre consacrée à la partie centre équestre hors activité de pension

Synthèse nationale des exploitations du Réseau équin

À PARTIR DES DONNÉES TECHNICO-ÉCONOMIQUES 2022

Ce document est la synthèse des résultats techniques et économiques des structures équines suivies dans le cadre du Réseau Équin National pour l'année 2022. Ces références sont issues d'un travail en partenariat entre les Chambres d'Agriculture, les Conseils des Chevaux, l'Institut Français du Cheval et de l'Équitation, l'Institut de l'Élevage et les professionnels suivis dans le cadre du Réseau Équin qui, par leur disponibilité et leur contribution, permettent d'établir des références nationales.

Tous les indicateurs indispensables à l'analyse et au diagnostic d'une structure équine sont présentés de manière synthétique pour 6 systèmes de production définis par leurs types d'activité, leurs niveaux de spécialisation ou leurs combinaisons à un autre atelier agricole : les centres équestres, les établissements de tourisme équestres, les écuries de pension, les écuries d'entraînement de trotteurs, les prestataires de traction équine et les élevages de chevaux de trait.

Rédaction : Sophie Boyer-Lafaurie et Guillaume Mathieu (IDELE - Institut de l'Élevage)

Avec la collaboration de : Amélie Bouchant (CA Allier), Bernard Boussange (CA Corrèze), Frédéric Busnel (CA Normandie), Marie Busmey (IFCE Nouvelle-Aquitaine), Mélanie Conraud (IFCE Auvergne Rhône-Alpes), Jérôme Damiens (Filière Cheval Sud Provence Alpes-Côte d'Azur), Pierre Fontaine (IFCE Grand Est), Bertille Pfaff (CA Oise), Camille Guérineau (CA Saône-et-Loire), Flavie Leroux (CA Rhône-Alpes), Stéphane Migné (CA Pays de la Loire), Hélène Morel (Conseil des Chevaux de Normandie), Marc rey (CA Tarn-et-Garonne), Emilie Rivière (CA Grand Est), Louise Payen (Conseil des Chevaux des Hauts-de-France), Anne-Laure Veysset (CA Charente), Chloé Vinot (CA Normandie), Marthe Vivant (CA Loir-et-Cher).

Maquette : Katia Brulat (IDELE - Institut de l'Élevage).

Crédits photos : MemoryCatcher, B. Lemaire (IFCE), Dendoktoor, Jura Tourisme, A. Laurieux, Nao Yuasa

Mai 2024 - Référence idele : 00 24 602 024