

LE DEMARRAGE DE MON POINT DE VUE DE POUSSIN !

Mettez-vous à ma place...



LES FACTEURS CLES DE SUCCES DU DEMARRAGE D'UN POUSSIN EN ELE-VAGE

Le bien-être animal est un concept innovant dans le sens où on se place du point de vue de l'animal avec sa perception et qu'il s'agit d'une évaluation de résultats et pas de moyens. Intéressons-nous au point de vue de notre poussin...

Attardons nous un peu sur mon histoire

Je viens de passer environ 21 jours dans mon œuf à l'abri des courants d'air, à une température de 37,7°C, c'est précis, dans une ambiance contrôlée.

Je suis formé et emplumé dès le 15^e jour. Je commence à manger le jaune de mon œuf au 18^e jour et je suis obligé de sortir au 21^e jour car je n'ai plus assez de place !

J'étais bien dedans...

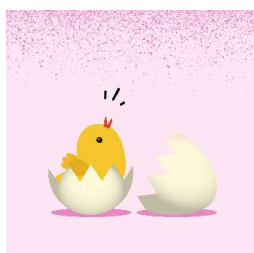
Je mets quand même 12 à 24 h à sortir ! Ça ne se fait pas comme ça !



Crédit photo : Pixabay Myriams

J'entends les autres piailler et ça me donne le déclic pour sortir. On communique déjà !

Quand je suis dans la bonne position, mon bec près de la chambre à air, je la perce avec « le diamant » au dessus de mon bec. Il me faut ensuite plusieurs heures pour récupérer de cet effort. Ensuite, je vais percer la coquille et respirer enfin l'air frais. Je commence déjà à crier : il faut bien que la poule sache que je sors pour qu'elle se lève de temps en temps pour laisser passer de l'air frais. Sinon, j'étoufferais là-dessous !



Après tous ces efforts, je me repose au moins 24 h et je sèche. Alors attention aux courants d'air, j'ai besoin de 35°C !

Les autres sur mon plateau font comme moi... Certains ont été plus rapides et attendent : ils commencent à avoir faim et soif... et d'autres sont juste en train de sortir : ils ne sont pas prêts de sécher...



Crédit photo : CAPDL

En fonction du type de volailles, les poussins vont être plus ou moins manipulés pour du tri, le sexage, des vaccinations mais aussi ce qu'on appelle aujourd'hui des mutilations. Les futures poules pondeuses vont avoir un raccourcissement du bec pour éviter les blessures de picage à l'âge adulte et les dindes, un dégriffage pour la même raison. N'oublions pas que ces mutilations avaient comme premier objectif le bien-être des animaux.

En fait, ce qu'on ne savait pas c'est que mon bec n'est pas un ongle ! Il est plein de nerfs et lorsqu'on le coupe, il peut se former des **névromes**, soit des lésions nerveuses qui restent douloureuses toute la vie.

Ensuite, vient la mise en boîte de transport et la balade en camion. Heureusement, les camions sont climatisés ou chauffés mais **c'est quand même effrayant tous ces changements !**



LE DEMARRAGE DE MON POINT DE VUE DE POUSSIN !



Le démarrage en élevage

J'arrive ensuite dans votre élevage. C'est la fin de mon périple et le début d'une nouvelle vie.

Peut-être éviter de nous jeter sur la litière ?
Poser nous tranquillement au sol sur une litière chaude.

J'ai besoin d'avoir chaud et vous pouvez vérifier la température de mes pattes : si elles deviennent froides, tout va aller mal : je ne digère plus.

Pour sécuriser mon hydratation, il faut être vigilant. Je suis capable de perdre 0,1 à 0,3 g d'eau par heure !!! Imaginez si je ne pèse que 36 g, je peux perdre 10 % de mon poids en 1 nuit ! N'oubliez pas que je viens d'un milieu humide (hygrométrie 40 à 50 % dans le couvoir et même 65 % dans l'éclosoir). Or pour m'accueillir, vous avez chauffé ma litière et parfois trop séché l'air (20 ou 30 % d'hygrométrie, c'est trop faible pour moi...). Une nouvelle technique à mon arrivée consiste à m'asperger de gouttelettes d'eau à température ambiante évidemment (pas trop froide) pour éviter une déshydratation. L'eau passe à travers ma peau (notamment sur les pattes).

Il me faut ensuite comprendre où et comment boire et manger pour survivre... C'est top que tout soit aussi accessible pour moi : tout à moins de 50 cm, pleins de points pour que tout le monde ait sa place et facile à atteindre. Merci pour les réglages et de nous montrer.

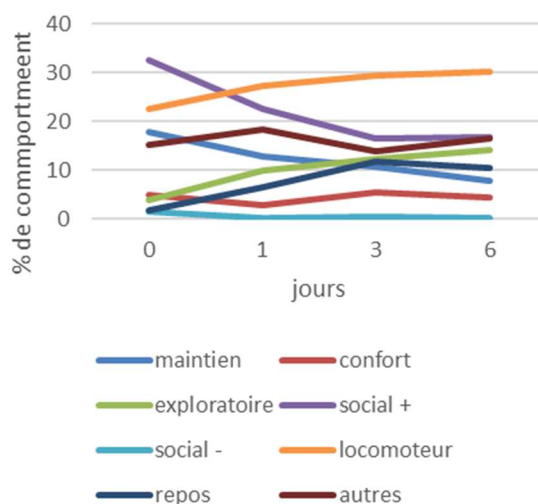
Mon dynamisme dans cette recherche peut être interprété comme une exploration sereine du milieu ou un besoin de survie car j'ai très soif et très faim ! A vous de voir...

Lors d'une petite expérimentation du projet VOLZEN, des poussins ont été suivis la première semaine de leur démarrage. Ils sont très actifs : en les observant 5 minutes, ils mettent en œuvre entre 32 et 73 **activités** soit **6 à 9 par minute** ou un changement d'activité toutes les 6 à 9 secondes ! Ils changent plus vite d'activités à leur arrivée qu'ensuite.

LOT	J0	J1	J3	J6
Elevage A	60 ou 73*	45 ou 51*	41	44
Elevage F lot Jaune	-	35	32	32
Elevage F lot Noir	-	38	38	32

Les activités évoluent. Nous avons observé que les comportements sociaux positifs (peut-être pour se rassurer car vocalises et contacts) se calment, que ceux de maintien diminuent en fréquence : peut-être sont-ils plus efficaces et moins exploratoires. En revanche, la locomotion et l'exploration augmentent. Il faudra attendre plusieurs jours pour avoir quelques individus qui grattent le sol et quelques bains de poussière. Cela peut avoir un impact intéressant sur les aménagements à apporter et quand.

Evolutions des types d'activités des lots témoin la 1e sem



Certains éleveurs se promènent avec nous pour nous montrer. On les suit comme on ferait avec une mère poule. Faire tomber de l'eau dans les coupelles ou proposer des **gamelles au sol** c'est quand même plus facile à comprendre. Comme je suis curieux, je finis par essayer de manger les trucs dans les gamelles... Ne pas mettre tout ça trop loin, nous sommes encore tout petits...



Crédit photo : CAPDL



LE DEMARRAGE DE MON POINT DE VUE DE POUSSIN !



D'ailleurs, croyez-vous que ce soit facile de digérer : je passe du liquide gras du jaune d'œuf presque prédigéré (vitellus) à des miettes solides composées de glucides et protéines... en plus, mes processus d'absorption et de digestion sont encore immatures...

J'ai aussi besoin de me reposer au chaud... car je ne suis pas encore capable de réguler ma température. Il faudra attendre jusqu'à 4 jours après mon éclosion...

Vérifier si le démarrage se passe bien : observer ses poussins

1) OBSERVATION GLOBALE

Soyez attentif à notre répartition :

- si nous sommes tous entassés sous la lampe : c'est qu'il fait trop froid !
- si nous nous en éloignons tous, c'est que c'est trop chaud !

On doit se répartir de façon homogène dans l'espace : laissez nous le choix. Vous verrez les plus gros vers l'extérieur et les plus petits plus proches de la lampe.

2) INDIVIDUELLEMENT

C'est la seule solution pour savoir si nous mangeons et buvons bien !

Impossible de savoir avec les gamelles, on en étale partout en marchant dedans...

Là deux clés : palper le remplissage de jabot et chercher la veine saphène !

Palpation du remplissage du jabot



Crédit photo : Aviagen

Le jabot est une poche en bas de la gorge des oiseaux qui accumule la nourriture avant qu'elle ne transite vers le gésier (celui plein de cailloux qui me sert de dents) et l'estomac (la partie qui digère chimiquement).

Prenez votre pouce et index en pince autour de mon brechet : il faut trouver une **petite masse de la consistance de sable mouillé**. Si c'est trop mou ou inexistant, l'animal n'a pas mangé. Si c'est trop dur, il n'a pas bu !

Recherche de la veine saphène



Crédit photo : ITAVI

La veine saphène ne doit pas se voir : si elle est visible c'est un signe de déshydratation !

Ce marqueur peut sauver des poussins ! Dans le cadre de notre expérimentation, le suivi de ce paramètre a permis d'identifier une trop grande distance entre l'abreuvement et la nourriture ce qui entrainer un affaiblissement des animaux. Rajouter des points d'abreuvements supplémentaires a permis de corriger le problème.

Vous pouvez aussi suivre d'autres critères :

- Mon ombilic : il doit être propre et cicatrisé pour éviter les surinfections entrainant la mort vers 5-7j.
- La couleur de mon plumage : plus le jaune est foncé, plus l'absorption du jaune a été efficace or il contient de l'énergie, des nutriments et des anticorps. Ceci explique son lien avec la santé du poussin et il doit être propre et sec.



LE DEMARRAGE DE MON POINT DE VUE DE POUSSIN !



- Ma tonicité : est-ce que je me remets vite sur mes pattes ?
- Mes yeux doivent être ouverts et brillants (fermés en partie ou en permanence est un signe de somnolence et souvent révélateur d'un manque d'énergie) même si je me réveille de la sieste.

Je peux aussi être pesé et mesuré. Pour information, ma longueur est en corrélation avec ma performance ! Précisément avec mon poids à 6 semaines ! Les poussins plus long auraient des organes mieux développés notamment les poumons et permettraient à l'ensemble du corps de mieux fonctionner. Le saviez-vous ?

Sources

Métayer-Coustard, Collins, Le Bihan-Duval, Schrieke, Hennequet-Antier, Bergeot, Gautron, Travel, **Chick'Tip : un monitoring précoce de la qualité des poussins pour une production avicole plus durable** (UMT BIRD).

Métayer-Coustard, Collins, Le Bihan-Duval, Schrieke, Hennequet-Antier, Bergeot, Gautron, Travel, **Qualité du poussin : indicateurs et leviers**, 14^e journées de recherche avicole et palmipèdes à foie gras, Tours, 9 et 10/03 2022.

En résumé :

Ce n'est pas si simple d'être un poussin au démarrage ! n'hésitez pas à nous faciliter encore plus la vie...

Dans le cadre de notre expérimentation, nous avons testé l'usage de l'huile essentielle de Lavandula angustifolia, de qualité pharmaceutique, en ambiance de bâtiment. Notre objectif dans le projet VOLZEN était d'identifier des leviers d'amélioration de la santé en limitant le stress des animaux.

La présence de l'huile essentielle lavande influe de façon significative les comportements des poussins plus rapidement dans l'élevage A (1^e et 2^e jour) et plus tardivement chez F (surtout J1 et J3 pour un lot et J3-J6 pour l'autre). En revanche, cela semble favoriser des activités identiques : comportement d'exploration (jeux avec l'environnement), ceux de maintien (manger et boire) qui sont nettement plus fréquents (multiplié par 3 pour le lot expérimental par rapport au lot témoin) et ceux de locomotion. Cette facilité au déplacement afin de rechercher l'eau et la nourriture est très intéressant lors d'un démarrage.

Côté santé, nous avons analysé surtout les résultats de l'élevage A plus détaillés. La mortalité du lot essai est à 1,82 contre 3,45 pour le témoin. Le lot essai est parti avec un poids corrigé supérieur 2,199 au lieu de 2,151, avec 4 320 animaux enlevés contre 4 248 soit 72 animaux de différence (ce qui correspond à la mortalité). La marge brute à l'unité est meilleure 1,5 contre 1,27 malgré un IC supérieur.

Ces données sont prometteuses mais nécessitent de la prudence. En effet, plusieurs biais majeurs rendent l'interprétation délicate : la différence dans les plans d'éclairage entre les deux élevages, la difficulté de d'abreuvement des 48 premières heures d'un lot ayant induit un déficit hydrique ou les horaires d'observation pas forcément identiques.

Pour résumer, ce premier essai manque de robustesse pour permettre de conclure directement mais ouvre une porte intéressante.

Les résultats de cette fiche ont été récoltés lors de réunions de groupes et d'enquêtes auprès d'éleveurs lors du projet VOLZEN.



Céline PEUDPIECE
Direction IRD/Pôle IPP
celine.peudpiece@pl.chambagri.fr

Alexandra SIGUST et Damien BOUILLAUD
Direction Elevage/Pôle volailles
damien.bouillaud@pl.chambagri.fr
alexandra.sigust@pl.chambagri.fr

Avec le soutien financier :



Avec la contribution financière du compte d'affectation spéciale développement agricole et rural CASDAR



MINISTÈRE DE L'AGRICULTURE ET DE LA SOUVERAINETÉ ALIMENTAIRE

Liberté
Égalité
Fraternité



pays-de-la-loire.chambres-agriculture.fr