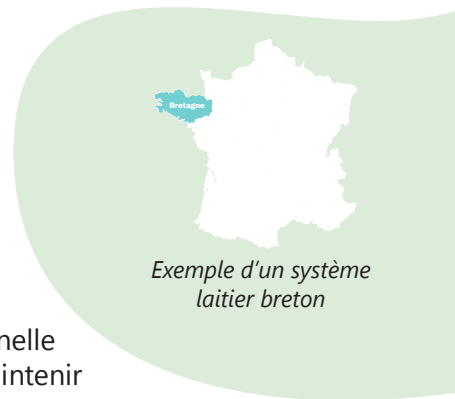


Valoriser davantage l'herbe pâturée par les vaches laitières pour un meilleur revenu

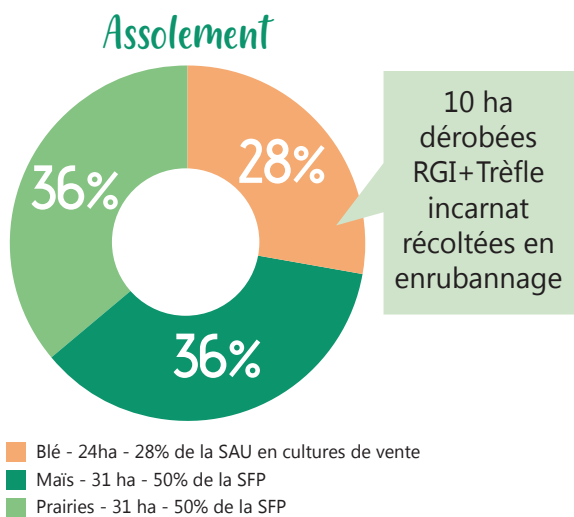
La prairie fournit un fourrage de qualité, équilibré, à haute densité nutritionnelle principalement lorsqu'il est pâturé. Le pâturage bien conduit permet de maintenir cette qualité au maximum et constitue le mode d'exploitation le plus économe en terme de mobilisation d'intrants. La valorisation de l'herbe par le pâturage est un élément clé de la maîtrise de son coût de production. L'objectif de ce document est de traduire à l'échelle du système l'impact d'une meilleure valorisation de l'herbe pâturée.



L'EXPLOITATION SUPPORT DE LA SIMULATION

Zone pédoclimatique dite tardive au printemps avec une pousse de l'herbe jusqu'à fin juin et une bonne portance des sols. Sols argilo limoneux avec les rendements suivants : Maïs ensilage : 13 tMS rendus silo/ha ; la prairie : 7 tMS valorisées/ha ; le blé : 75 q/ha.

Moyens de production : 2 UMO, 86 ha SAU



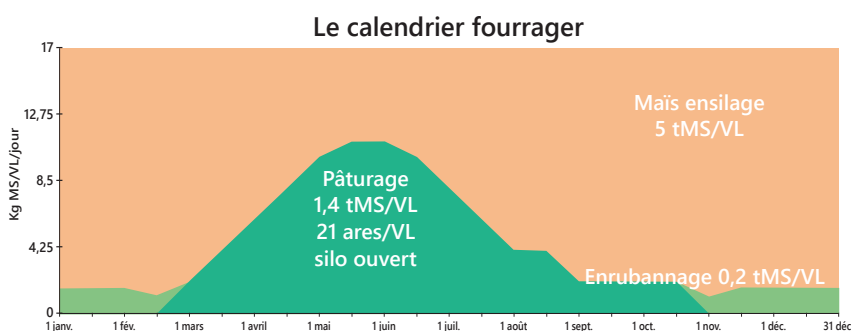

Troupeau laitier
103 UGB

72 VL
Prim'Holstein
9 200 l produits/vache/an
650 000 l livrés

32
génisses élevées par an
Âge au 1^{er} vêlage 25 mois

36 ha
à proximité des bâtiments

Conduite alimentaire des vaches



Complémentation :

- 1050 kg/VL de correcteur 70/30
- 180 kg/VL de concentrés de production
- 75 kg/VL de CMV

Conduite du pâturage :

- Date mise à l'herbe : 1^{er} mars
- Date rentrée des animaux : fin octobre

AUGMENTATION DE L'HERBE INGÉRÉE AU PÂTURAGE

Cela passe par...

- > une mise à l'herbe au 1^{er} FEVRIER
- > un pâturage à l'AUTOMNE jusqu'à MI-NOVEMBRE
- > une REDUCTION du MAÏS distribué au printemps et à l'automne
- > le MAINTIEN de la production laitière



et les conséquences sont...

- > **Une augmentation de 400 kg de MS d'herbe pâturée** par VL et par conséquent **une réduction de 80 kg de concentré** de production par vache laitière.
- > **Une diminution de 200 kg de MS de maïs par vache** et par conséquent **une diminution de 50 kg de correcteur azoté** par vache.

A SAVOIR

L'herbe de printemps a un effet sur la production laitière de 0,5 kg de lait par jour par VL. C'est la teneur en azote de l'herbe plus élevée que la ration hivernale qui explique cela.

(source : données Eilyps)

Au final, c'est...



1 tonne
de plus d'herbe valorisée par ha.

2 hectares
de blé vendus en plus grâce à la réduction de la consommation de maïs.

9 tonnes
de concentrés économisés.

Donc un **revenu disponible amélioré de 2 400 €** par UMO.

FAIRE CONFIANCE A L'HERBE ?

C'est...

- ✓ faire consommer l'herbe feuillue présente dans les parcelles qui a la meilleure valeur alimentaire
- ✓ accepter une variabilité de la production laitière au quotidien
- ✓ un pâturage tournant avec un parcellaire bien organisé, bien dimensionné, un chargement adapté et un réseau de chemins : les vaches « finissent » la parcelle avant d'en changer
- ✓ bien pâturer toute l'année, s'adapter à la pousse en étant prêt à valoriser quand l'herbe pousse
- ✓ en cas d'excédent, réaliser des fauches précoces pour un retour rapide dans le circuit de pâturage
- ✓ une complémentarité adaptée à la part de herbe pâturée

Résultats issus du projet CASDAR IP HerbValo 2017-2022

Partenaires



Avec le soutien financier de



Piloté par

