

Références économiques 2020 des Entreprises Agricoles du GRAND OUEST VOLAILLES



PRESENTATION DE L'ETUDE

L'analyse de groupe présentée pour 2020 a été réalisée conjointement par les Chambres d'Agriculture de 8 départements (16 - 37 - 41 - 44 - 49 - 50 - 72 - 79) et les 8 A.G.C. du GIE ENTR'AS réunissant AS 44, AS 49, AS Normandie, AS CEFIGA 37, AS CEFIGA (72, 61), AS Centre Loire (41, 45), AS Deux-Sèvres et AS-AFAC.

L'étude est conduite à partir des comptabilités d'un échantillon de 3 014 exploitations.



L'objectif de cette étude est de déterminer des références économiques par grand système de production pour aider les exploitants à analyser leurs résultats, par rapport à ceux d'exploitations comparables.

Les systèmes

L'étude porte sur 16 systèmes de production, 8 à dominantes productions animales, 8 à dominantes productions végétales.

Productions animales :

- bovins lait
- bovins viande
- bovins mixte lait et viande
- ovins
- caprins
- porcs
- volailles
- lapins

Productions végétales :

- grandes cultures
- grandes cultures irriguées
- semences
- viticulture Val de Loire
- viticulture Cognac
- arboriculture
- maraîchage
- horticulture

La classification des exploitations en groupes est établie sur la structure et les moyens de production des exploitations.

La pondération par U.T.A.

Les résultats sont établis par **U.T.A. = Unité de Travail Agricole**, avec comme référence **1 U.T.A. pour un(e) agriculteur(trice)** à plein temps.

Pour comparer les résultats comptables d'une exploitation avec les références de l'étude de groupe, il est préférable de rapporter ces résultats à l'UTA.

Exemple d'une société avec 2 associés exploitants (= 2 UTA) en système Bovins mixtes :

	Résultats comptables de la société	Résultats de la société par UTA	Moyenne groupe Bovins Mixtes par UTA
SAU	69 ha	34,5 ha	89,6 ha
Produit brut	152 500 €	76 250 €	214 504 €
EBE	64 700 €	32 350 €	55 196 €
Résultat courant	43 500 €	21 750 €	20 615 €
Capital d'exploitation	370 600 €	185 300 €	422 364 €
Trésorerie nette	- 1 900 €	- 950 €	2 980 €
Investissements	42 500 €	21 250 €	44 943 €
Financements	30 800 €	15 400 €	48 645 €

Les critères exprimés :

- en pourcentage (le taux d'endettement, les charges en % du produit brut),
- par hectare de SAU (charges de culture, coût de la mécanisation)
- par UGB (charges d'élevage)

Ne sont pas modifiés par la présentation des résultats par UTA, et sont à comparer aux mêmes critères issus des documents comptables et de gestion de l'exploitation.

Les marges brutes des ateliers de production

L'analyse des différents systèmes de production permet de comparer les résultats économiques d'une exploitation à ceux d'une moyenne représentative d'un ensemble d'exploitations ayant un système de production similaire. Cette comparaison par grands postes peut être affinée à travers l'analyse des marges par culture ou atelier.

Des graphiques retracent également l'évolution de quelques critères clés tels que les marges brutes des cultures les plus fréquentes dans nos départements.

Le premier niveau de marge appelé « marge brute » prend en compte le produit brut diminué des charges opérationnelles communes à toutes les exploitations (aliments, engrais, traitements, ...).

Le deuxième niveau de marge appelé « marge de l'activité » ou « marge de la culture » prend en compte les charges directement affectables à la production sans pour autant être présentes dans toutes les exploitations (ex : les travaux de récolte peuvent être réalisés par l'exploitant équipé d'une moissonneuse ou bien par une CUMA ou entreprise de travaux agricoles, ...).

Les marges calculées sur de faibles échantillons devront être interprétées avec prudence.

VOLAILLES



L'échantillon « Volailles » est composé de 94 exploitations ayant un atelier en volailles de chair, dont la majorité en société (66 % de l'échantillon). Le nombre d'UTH par exploitation est quasi identique à 2019 avec 1,8 UTH. La surface exploitée moyenne de ces exploitations est de 36,9 ha de SAU.

I) Regards sur les résultats

L'année 2020 se caractérise par une baisse drastique des résultats. L'EBE des aviculteurs du groupe subit une forte baisse par rapport à 2019, à hauteur de presque 11 %, soit 43 497 €/UTA, contre 48 754 €/UTA l'année précédente. Le produit brut diminue de plus de 3 %. L'aliment reste le principal poste de dépenses en charges opérationnelles avec 59,3 % du produit brut hors sol, soit 1,7 % de plus que l'année précédente.

L'endettement représente 73 % de l'actif, dont 26,7 % en court terme. Cette part s'explique par les achats de poussins et d'aliments qu'il faut avancer au cours du lot, le produit des ventes n'étant perçu qu'après l'abattage des volailles.

La dynamique d'investissements des éleveurs avicoles du groupe avait connu un bond en avant en 2019 par rapport à 2018. Cette année, les investissements se maintiennent, avec un montant de 40 313 €/UTA (41 002 €/UTA en 2019). Ces achats sont financés pour majorité par des emprunts. L'EBE baisse alors que le niveau d'annuités se maintient, d'où une évolution du ratio annuités / EBE de 43 % à 51 %.

Deux hypothèses peuvent être avancées pour expliquer cette baisse de résultats. D'une part, la conjoncture actuelle est défavorable et peut entraîner un retard d'abattage des animaux, provoquant ainsi la chute de l'indice de consommation et des résultats en général. L'allongement des vides sanitaires dégrade également les résultats. D'autre part, certaines exploitations ayant connu des difficultés viennent impacter négativement les résultats moyens de l'étude.

II) Les faits marquants de 2020

L'année 2020 est fortement marquée par la crise du COVID-19.

Les abattages de volailles sont en baisse de 1,5 % par rapport à 2019. Si le poulet et la dinde se maintiennent, les filières pintade, canard gras et canard à rôtir connaissent un recul important.

Cette dernière filière notamment est en grande difficulté. L'année 2019 était déjà marquée par une crise conjoncturelle et structurelle, aggravée par le COVID-19 en 2020. En effet, l'un des débouchés principaux du canard à rôtir est la Restauration Hors Domicile, largement mise à mal par les confinements et la fermeture des restaurants. Aussi, la filière canard à rôtir a subi une baisse de presque 19 % sur ses abattages en 2020 par rapport à 2019.

La consommation française de viande de volailles, en augmentation depuis 2018, poursuit sa hausse en 2020 avec + 9,3 % par rapport à 2019. Cette hausse est notamment portée par le poulet, qui profite du report de consommation en Restauration Hors Domicile vers la consommation dans les foyers français lors des confinements. Elle concerne tant la consommation de découpes en frais que d'élaborés et de produits panés. En revanche, cette augmentation est moins marquée pour le poulet PAC (Prêt À Cuire).

III) Les perspectives pour 2021

En 2021, la situation sanitaire internationale devrait s'améliorer grâce à l'essoufflement de la crise du COVID-19. La réouverture de la Restauration Hors Domicile devrait permettre une reprise d'activités pour les filières canard, pintade et gibier.

Cependant, nous avons connu un épisode d'influenza aviaire l'hiver 2020/2021, qui devrait impacter la production avicole.

Les filières vont en revanche devoir faire face à une véritable crise économique par rapport aux bâtiments d'élevage. En effet, les matériaux subissent une forte inflation, allant de 10 % à plus de 50 % pour certains matériaux. Aussi, il faut s'attendre à une augmentation des prix des bâtiments, de l'ordre de 20 à 30 % sur 2021 par rapport à 2020. De plus, on peut constater des délais importants pour obtenir certains matériaux. Ces différents éléments pourraient remettre en question la construction de bâtiments neufs, mais également la rénovation, qui pourtant semblait montrer une dynamique intéressante.

Pour finir, la hausse du coût des matières premières de l'aliment volailles de plus de 20 % entre la deuxième partie de l'année 2020 et début 2021 n'est pour l'instant pas répercutée sur le prix des volailles. Cette évolution pourrait créer une hausse des charges par rapport au produit brut, et donc une baisse de l'Excédent Brut d'Exploitation.

PRESENTATION DU GROUPE

Travail dans l'exploitation		
	Total	/exploit
Nombre d'entreprises	94	
Individuelles	32	
Sociétés	62	
Nombre d'UTA	129	1,4
En société	94	1,5
Nombre d'UTH totaux	169	1,8

Résultats économiques		
	Moyenne	
EBE/UTA	43 497	
Résultat courant/UTA	15 190	

⁽¹⁾Le 1/4 Supérieur est calculé sur le critère EBE / UTA

**Les Résultats sont
calculés par UTA**
= Unités de Travail
Agricole définies pour la
Dimension Economique

Répartitions des produits		
	Moyenne	
PRODUIT BRUT	282 025	
Dt : Grandes cultures ⁽¹⁾	5,5%	
Cultures spéciales		
Maraichage		
Horticulture		
Semences		
Cultures Plantées		
Viticulture		
Arboriculture		
S.F.P ⁽¹⁾		
Lait		
Viande Bovine		
Hors sol	83,1%	
Subvention exploitation	3,8%	

⁽¹⁾ hors subvention d'exploitation

Répartition du foncier		
	Moyenne	
Surface Totale	37,6	
Dt fermage, metayage	31,4	
Dt propriété	6,2	
Surface utile	36,9	

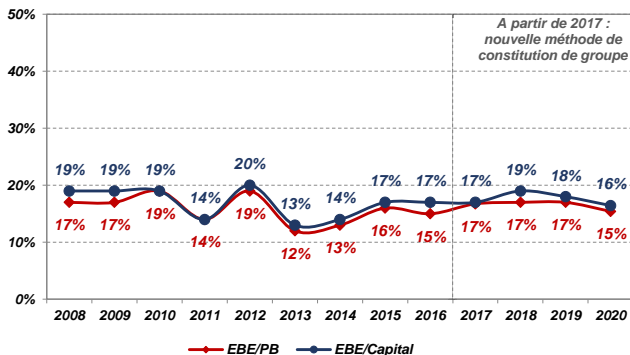
Utilisation du sol en % SAU		
	Moyenne	
Grandes cultures	56,7%	
Fourrages		
Cultures spécialisées		
Plantations		
Autres		

ANALYSE FINANCIÈRE - BILAN

	Moyenne
Capital d'exploitation	
Par UTA	264 582
Par Ha	7 163
Par UTH	201 368
Stock animal en % du capital	14,5%
Taux d'endettement	73,0%
Dont endettement CT	26,7%
Fonds de roulement	36 318
Annuités en % de l'EBE	50,9%
Trésorerie nette	-7 845
Coût moyen de l'endettement	1,4%
EBE en % du capital exploitation	16,4%

**Les Résultats sont
calculés par UTA**
= Unités de Travail
Agricole définies pour la
Dimension Economique

Rentabilité



CHARGES OPÉRATIONNELLES et de MÉCANISATION

**Les Résultats sont
calculés par UTA**
= Unités de Travail
Agricole définies pour la
Dimension Economique

CHARGES OPÉRATIONNELLES ET DIRECTES

	Moyenne	
	ha SAU	% du PB
CHARGES OPERATIONNELLES		
Charges de cultures hors travaux/tiers	238	3,1%
Dont Engrais	72	0,9%
Semences - plants	80	1,0%
Produits de défense sanitaire	81	1,1%
Charges d'élevage (détails)		% PB HS
Dont Aliments animaux HS		59,3%
Prod + Hono vétérinaires Anix HS		3,1%
Travaux par tiers animaux		3,0%
Taxes sur les produits		0,1%
	<i>ha SAU</i>	<i>% du PB</i>
TOTAL CHARGES OPERATIONNELLES ⁽¹⁾	4 478	58,7%

	Moyenne	
	ha SAU	% du PB
Main d'œuvre temporaire	28	0,4%
Autres charges directes	291	3,8%
TOTAL CHARGES DIRECTES	320	4,2%

⁽¹⁾ hors travaux par tiers cultures

COÛT DE LA MÉCANISATION

	Moyenne	
	ha SAU	% du PB
COÛT DE LA MÉCANISATION		
Dont Carburant-lubrifiant	76	1,0%
Entretien réparations	130	1,7%
Travaux / Tiers et locations matériel	204	2,7%
Amortissements ⁽²⁾	418	5,5%
TOTAL CHARGES DE MECANISATION	827	10,8%

⁽²⁾ ces amortissements comprennent une partie du matériel spécialisé hors sol

DU PRODUIT AU RÉSULTAT

Les Résultats sont
calculés par UTA
= Unités de Travail
Agricole définies pour la
Dimension Economique

	Moyenne	
	TOTAL	en %
+ PRODUIT BRUT	282 025	100,0%
Dont subventions exploitations	10 588	3,8%
- Charges opérationnelles	165 419	58,7%
- Charges Directes	11 811	
= MARGE GLOBALE	104 795	37,2%

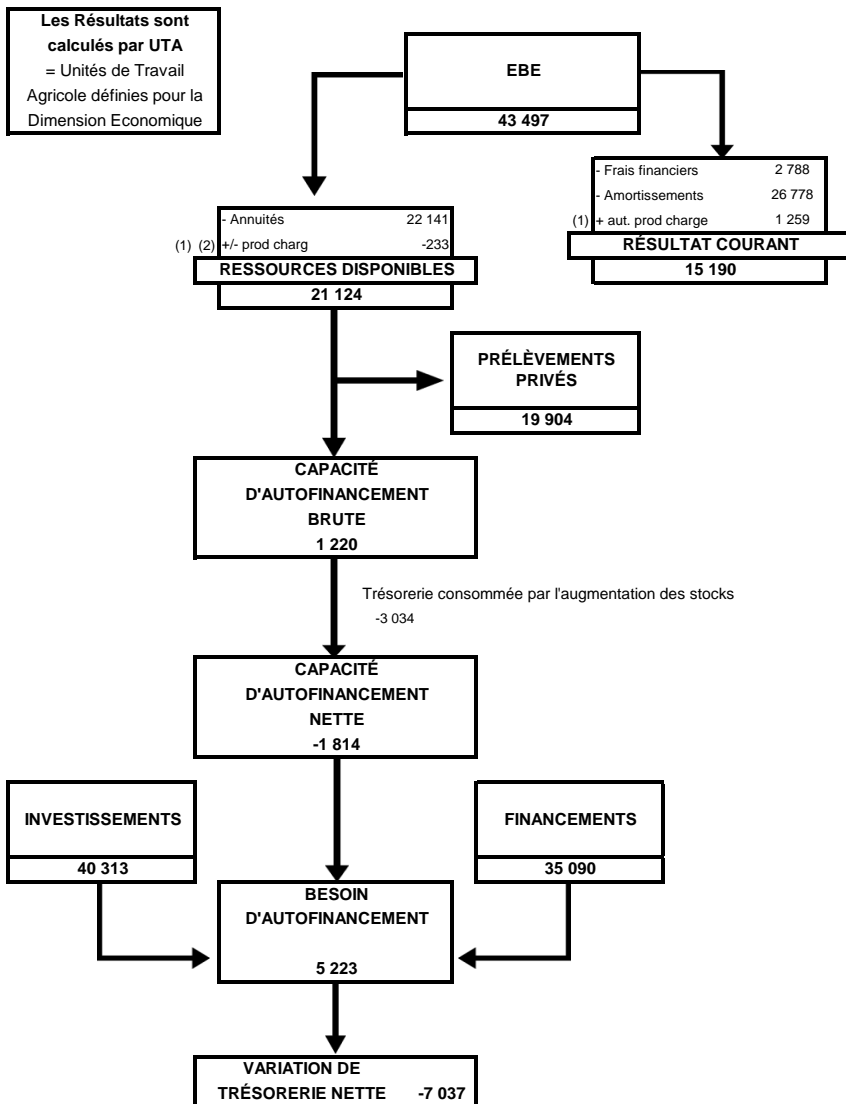
FONCIER et BATIMENT	8 383	3,0%
Fermages et charges locatives	6 127	
Entretien	2 256	
MÉCANISATION	15 115	5,4%
Carburants et lubrifiants	2 803	
Locations matériels et travaux / tiers	7 524	
Entretien, réparations et petits matériels	4 788	
MAIN-d'OEUVRE	15 237	5,4%
Rémunérations et indemnités des salariés	8 368	
Charges sociales des exploitants	6 869	
AUTRES CHARGES de STRUCTURE	22 562	8,0%
Eau, gaz, EDF	5 260	
Autres fournitures	2 005	
Assurances	5 209	
Intermédiaires et honoraires	3 199	
Transports et déplacements	1 365	
Impôts et taxes divers	1 850	
Autres charges d'exploitation	3 675	
TOTAL des CHARGES de STRUCTURE	61 298	21,7%

EXCÉDENT BRUT D'EXPLOITATION	43 497	15,4%
-------------------------------------	--------	-------

CHARGES FINANCIÈRES	2 788	1,0%
Intérêts des emprunts exploit° à plus d'un an	2 209	
Intérêts des emprunts à moins d'un an + agios	579	
AMORTISSEMENTS	26 778	9,5%
Dont matériel et installations	15 428	5,5%
Autres produits et charges annexes	1 259	

RÉSULTAT COURANT	15 190	5,4%
-------------------------	--------	------

DU REVENU A LA TRÉSORERIE



⁽¹⁾ autres produits et charges (Comptes 75 et 65)

⁽²⁾ pertes et profits exceptionnels (Comptes 77 et 67)

MARGES VOLAILLES



MARGES DES ACTIVITES ANIMALES

MARGES VOLAILLES ET LAPINS

Par m²

Clôtures 2020



	POULETS LABEL		VOLAILLE STANDARD			POULES PONDEUSES		LAPINS Naisseur Engrais.
	Moyenne / m ²	1/4 sup. / m ²	Dindes	Poulets	Canards	Label	Bio	
Nombre de dossiers	79	20	14	15	25	66	12	11
Quantité	1009	1031	1357	1304	1341	7541	6860	508
Ventes d'œufs						20.9	39.1	
Ventes d'animaux	104.1	117.2	199.2	229.5	213.1	0.3	1.0	344.0
- achats d'animaux	-11.0	-12.3	-20.0	-41.3	-43.0	-3.9	-6.3	-6.7
+ autres produits	6.9	7.3	1.0	0.9	4.0	0.8	1.0	-3.3
Produit brut	100.0	112.2	180.2	189.1	174.0	18.1	34.8	334.0

Aliments achetés	52.5	56.7	129.0	131.7	106.2	9.8	24.5	169.8
Aliments produits	0.1	0.0	0.1	0.0	2.1	0.0	0.0	0.0
Marge Brute Alimentaire	47.5	55.6	51.1	57.4	65.7	8.2	10.3	164.2

Vétérinaire	2.6	2.86	4.0	3.3	8.4	0.4	0.4	23.5
Produits et frais de repro.								9.7
Fournitures + litières	0.7	0.26	2.7	2.6	1.1	0.1	0.1	5.6
Combustibles	3.7	3.7	5.8	6.6	4.4	0.0	0.1	2.3
Taxes et cotisations	0.8	0.9	0.2	0.4	0.3	0.1	0.1	3.8
Charges Opérationnelles	7.8	7.8	12.7	12.8	14.1	0.6	0.7	44.8

MARGE BRUTE	39.7	47.8	38.4	44.6	51.6	7.6	9.6	119.3
--------------------	-------------	-------------	-------------	-------------	-------------	------------	------------	--------------

Frais d'élevage	0.1	0.16	0.1	0.5	0.1	0.0	0.0	0.5
Travaux par tiers	1.8	2.06	2.0	3.0	6.0	0.5	0.5	4.0
Charges Directes	2.0	2.2	2.1	3.5	6.0	0.5	0.5	4.5

MARGE DIRECTE	37.7	45.5	36.4	41.1	45.5	7.2	9.1	114.8
----------------------	-------------	-------------	-------------	-------------	-------------	------------	------------	--------------

	Poulets Label (Moyenne)	VOLAILLE STANDARD			POULES PONDEUSES		LAPINS Naisseur Engrais.
		Dindes	Poulets	Canards	Label	Bio	
Nombre de volailles	28 936		160 024	45 825			
Nb de volailles/m ² ou de lapins / cage-mère	28.8			45.6			
Kg de volailles / m ²	64.4			188.6			
Prix de l'aliment acheté	257		314	280			360

MARGES DES ACTIVITES ANIMALES



VOLAILLES LABEL

Clôtures 2020



	1/4 inf. /m ²	Moyenne /m ²	1/4 sup. /m ²
Nombre de dossiers	47	185	47
Quantité	1 284	1 392	1 556
Ventes de poulets	76.1	74.9	69.1
Ventes de pintades	11.9	8.5	8.4
Ventes de dindes & dindons	9.7	27.3	39.9
Autres volailles	17.2	21.1	29.8
Achats d'animaux	-13.3	-13.1	-14.0
PRODUIT BRUT	101.6	118.6	133.2

Aliments achetés	56.0	62.7	68.3
Aliments produits sur l'exploitation	0.1	0.1	0.2
MARGE BRUTE ALIMENTAIRE	45.5	55.8	64.7

Frais et services vétérinaires	3.2	3.5	3.8
Fournitures d'élevage	0.8	0.7	0.7
Litière	0.2	0.3	0.4
Combustible	3.9	4.1	4.1
Taxes et cotisations professionnelles	0.9	0.8	0.6
CHARGES OPERATIONNELLES	9.0	9.4	9.7

MARGE BRUTE	36.5	46.4	55.0
--------------------	-------------	-------------	-------------

Autres frais d'élevage	0.1	0.2	0.2
Travaux par tiers	2.8	3.5	4.6
CHARGES DIRECTES	2.9	3.6	4.8

MARGE DIRECTE	33.6	42.7	50.2
----------------------	-------------	-------------	-------------

VOLAILLES LABEL

	Poulets	Pintades	Dindes et dindons
Nombre	29 522	3 004	2 296
Prix Unitaire de vente	3.58	3.84	16.55
Prix Unitaire aliment acheté	267		



**AGRICULTURES
& TERRITOIRES**
CHAMBRES D'AGRICULTURE
BRETAGNE

RÉSULTATS TECHNICO-ÉCONOMIQUES

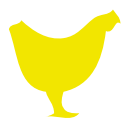
Enquête réalisée auprès des aviculteurs de
Bretagne, Nouvelle Aquitaine
et Nord - Pas-de-Calais

177 éleveurs

420 089 m² poulaillers

17 types de productions en volailles de chair

2019



POULET " EXPORT "

< 1,6 kg

	Moyenne des lots de l'enquête (souches non JA)	Moyennes des lots de l'enquête (souches JA)	Vos résultats
Poids vif moyen (kg)	1,368	1,387	
Indice de consommation	1,535	1,747	
% de pertes	2,21	1,70	
% de saisies	2,48	1,71	
Marge PA /m ² /lot (€)	8,124	7,652	
Charges variables/m ² /lot (€)	2,883	2,979	
Nombre de lots par an	8,31	6,79	
Marge brute m ² /an (€)	43,55	31,73	

Tendances de l'année

- Une évolution importante en production de poulet export avec une réorientation vers des souches JA.
- Des résultats stables pour le poulet standard.
- Une baisse de la marge brute annuelle en poulet lourd non sexé et en dindes médium et certifiées.
- Une augmentation de la marge brute annuelle en poulet lourd sexé et poulet bio.

Les résultats technico-économiques

C'est pour vous le moyen de disposer des principaux indicateurs d'élevage, de l'indice de consommation à la marge brute.

Vous pourrez comparer vos résultats avec ceux d'autres éleveurs (moyenne des lots et 25% meilleurs résultats annuels en bâtiments spécialisés dans chaque production) et d'envisager, en toute connaissance de cause, les améliorations de vos techniques d'élevage.

Les résultats sont disponibles en volailles standards, certifiées, label rouge et bio.

Les lots pris en considération dans cette étude ont été abattus entre le 1^{er} janvier 2019 et le 31 décembre 2019.



POULET " STANDARD "

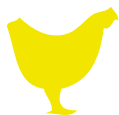
de 1,6 kg à 2,1 kg

	Moyenne des lots de l'enquête (souches non JA)	Vos résultats
Poids vif moyen (kg)	1,942	
Indice de consommation	1,674	
% de pertes	4,55	
% de saisies	0,78	
Marge PA /m ² /lot (€)	8,568	
Charges variables/m ² /lot (€)	3,193	
Nombre de lots par an	6,50	
Marge brute m ² /an (€)	34,94	



PINTADE " STANDARD "

	Moyenne des lots de l'enquête	Vos résultats
Poids vif moyen (kg)	1,761	
Indice de consommation	2,730	
% de pertes	4,29	
% de saisies	2,97	
Marge PA /m ² /lot (€)	12,951	
Nombre de lots par an	4,21	

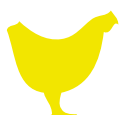


POULET " LOURD "

non sexé > 2,1 kg

	Moyenne des lots	25% meilleurs résultats de poulaillers	Vos résultats
Poids vif moyen (kg)	2,415	2,627	
Indice de consommation	1,659	1,709	
% de pertes	3,98	4,40	
% de saisies	0,78	0,76	
Marge PA /m ² /lot (€)	9,311	12,64	
Charges variables/m ² /lot (€)	3,487	3,86	
Nombre de lots par an	5,95	6,07	
Marge brute m ² /an (€)	34,65	53,29	

Bretagne : 121 aviculteurs - 319 856 m²
 Nouvelle Aquitaine : 17 aviculteurs - 29 485 m²
 Normandie : 20 aviculteurs - 28 230 m²
 Hauts-de-France : 39 aviculteurs - 70 748 m²



POULET " LOURD "

sexé > 2,1 kg

	Moyenne des lots	25% meilleurs résultats de poulaillers	Vos résultats
Poids vif moyen (kg)	2,605	2,627	
Indice de consommation	1,732	1,709	
% de pertes	5,10	4,40	
% de saisies	0,76	0,76	
Marge PA /m ² /lot (€)	11,615	12,64	
Charges variables/m ² /lot (€)	4,400	3,86	
Nombre de lots par an	5,72	6,07	
Marge brute m ² /an (€)	41,27	53,29	

Poids vif moyen

Poids moyen des animaux avant abattage

Indice de consommation

Quantité d'aliment distribué par kilogramme de poids vif

% des pertes

Pertes d'animaux entre l'entrée des poussins et l'abattage

% de saisies

Poids des animaux abattus impropres à la consommation

Marge PA (poussin - aliment)

Ventes d'animaux diminuées de l'achat des poussins et de l'aliment (y compris frais financiers)

Charges variables

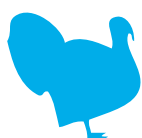
Gaz, eau, électricité, litière, dépenses de santé, désinfection, main d'œuvre occasionnelle, cotisations, divers...

Nombre de lots/an

= 365 jours / (durée d'élevage + durée du vide précédent)

Marge brute

Marge PA diminuée des charges variables



DINDE " STANDARD "

	Moyenne des lots de l'enquête (enquête standard)	Vos résultats
Poids vif moyen (kg)	11,546	
Indice de consommation	2,330	
% de pertes	8,37	
% de saisies	1,60	
Marge PA /m ² /lot (€)	23,076	
Charges variables/m ² /lot (€)	8,106	
Nombre de lots par an	7,69	
Marge brute m ² /an (€)	33,53	



POULET " LABEL "

	Moyenne des lots de l'enquête	Vos résultats
Poids vif moyen (kg)	2,277	
Indice de consommation	2,921	
% de pertes	3,58	
% de saisies	0,39	
Marge PA /m²/lot (€)	12,130	
Charges variables/m ² /lot (€)	3,166	
Nombre de lots par an	3,44	
Marge brute m²/an (€)	30,84	



POULET " BIO "

	Moyenne des lots de l'enquête (bâtiments fixes)	Vos résultats
Poids vif moyen (kg)	2,561	
Indice de consommation	2,829	
% de pertes	5,94	
% de saisies	0,43	
Marge PA /m²/lot (€)	16,131	
Charges variables/m ² /lot (€)	4,376	
Nombre de lots par an	3,48	
Marge brute m²/an (€)	40,29	



Pour en savoir plus

Le document Résultats de l'enquête avicole dans lequel vous trouverez :

- les tendances
- les résultats de 17 productions
- l'analyse des facteurs qui influencent les résultats

Disponible auprès des conseillers avicoles.

Une question ? Vous souhaitez participer à l'enquête ? Contactez-nous

Contacts régionaux

BRETAGNE

Côtes-d'Armor

Nicolas GENOT - 02 96 79 21 71

Félicie AULANIER - 02 96 79 21 89

Finistère

Christian NICOLAS - 02 98 52 48 13

Ille-et-Vilaine

Elodie DEZAT - 02 23 48 26 66

Morbihan

Marion RUCH - 02 97 74 08 92

NOUVELLE AQUITAINE

Deux-Sèvres

Cécilia MONTHUS - 05 49 77 15 15

HAUTS DE FRANCE NORD-PAS-DE-CALAIS

Florine SERRURIER - 03 21 60 57 70



**AGRICULTURES
& TERRITOIRES**
CHAMBRES D'AGRICULTURE

On trouvera dans ce lexique la définition des critères employés dans les différentes pages de présentation de chaque système.

Présentation

U.T.H. (Unité de Travailleurs Humains) : Unité de travail correspondant à une personne travaillant à temps plein sur une exploitation (chef d'exploitation, salarié, conjoint collaborateur, ...).

U.T.A. (Unité de Travail Agricole) : Unité de travail correspondant aux chefs d'exploitation agricole (y compris conjoint collaborateur)

S.A.U. (Surface Agricole Utile) : Surfaces en culture et surfaces fourragères

S.F.P. (Surface Fourragère Principale) : Surface fourragère consacrée aux animaux.
Exemple : prairies, maïs fourrage.

U.G.B. (Unité Gros Bovins) : Unité de mesure correspondant aux besoins alimentaires annuels en fourrage d'une vache.

Produit Brut : Ensemble des ventes, des subventions d'exploitation et des variations de stocks, diminuées des achats d'animaux.

E.B.E. (Excédent Brut d'Exploitation) : Produit brut diminué des charges opérationnelles, directes et de structure (avant amortissement et frais financiers).

Résultat Courant (ou Revenu Agricole) : Bénéfice de l'exploitation hors produits et charges exceptionnelles.

O.C.M. : Organisation Commune des Marchés

Analyse Financière - Bilan

Capital d'exploitation : Ensemble de l'actif (immobilisation, stocks, créances, disponible) excepté les terres.

Fonds de roulement : Fonds pérennes (fonds propres, emprunts LMT, subventions d'équipement) affectés au financement des stocks et des avances aux cultures. Un fonds de roulement insuffisant nécessite le recours à un financement court terme.

Taux d'endettement : Total des dettes long, moyen et court terme sur le total de l'actif, exprimé en pourcentage.

Coût moyen de l'endettement : Frais financiers à long, moyen et court terme sur le total des dettes.

Trésorerie Nette : Créances et disponible diminués des dettes à court terme.

Résultat

Marge Brute : C'est le produit brut diminué des charges opérationnelles.

Charges opérationnelles : Charges proportionnelles aux productions, communes à toutes les exploitations. Exemples : charges de cultures (engrais, semences, phyto), charges alimentation animaux, produits et honoraires vétérinaires, produits de reproduction animales, fournitures diverses, travaux par tiers animaux, taxes sur les produits.

Charges directes : Charges directement affectables à la production, spécifiques, à l'organisation de l'exploitation (emballages, combustibles, location de matériel, assurances spécifiques, charges de la main d'œuvre temporaire, travaux par entreprise).

Charges de structure : Charges non liées au volume de production, parfois appelées charges fixes (ex: fermage, cotisations sociales, etc. ...).

Ont également contribué à la réalisation de cette étude :

CHAMBRE D'AGRICULTURE DES PAYS DE LA LOIRE

Pierre Yves AMPROU,
Clémentine LIBEER
Christian PETITEAU
Nelly LE BOURHIS

CENTRES AS

AS - AFAC Philippe PANNETIER

AS CEFIGA 37 Patrice CHASLES – Thomas RIGAULT

AS CENTRE LOIRE Florent COURTIN

AS 44 Bernard BARRETEAU

AS 49 Francis HOULET - Evelyne GILBERT – Fabien CORNU – Jean René DILE

AS CEFIGA Alain RENARD – Timothée LEGUEN

AS 79 Xavier PATARIN

GIE ENTR'AS Jean François CHABEAUTI

44 - Loire-Atlantique



Maison de l'Agriculture
Rue Pierre Adolphe Bobierre - La Géraudière
44939 Nantes cedex 9 - Tél. 02.40.16.36.48
Mail : as44@as44.fr - Web : www.as44.fr



Rue Pierre Adolphe Bobierre - La Géraudière
44939 Nantes cedex 9 - Tél. 02.53.46.60.00
Mail : accueil-nantes@pl.chambagri.fr
Web : www.pays-de-la-loire.chambres-agriculture.fr

49 - Maine-et-Loire



Maison de l'Agriculture - 14 avenue Jean Joxé
49006 Angers Cedex 01 - Tél. 02.85.35.75.00
Mail : contact@as49.fr - Web : www.as49.fr



Maison de l'Agriculture - 14 avenue Jean Joxé
49006 Angers Cedex 01 - Tél. 02.41.96.75.00
Mail : accueil-angers@pl.chambagri.fr
Web : www.pays-de-la-loire.chambres-agriculture.fr

79 - Deux-Sèvres



Maison de l'Agriculture - Les Rurales
79231 Prahecq Cedex - Tél. 05.49.77.16.66
Mail : as.deux-sevres@as-pc.fr - Web : www.as79.fr



Les Rurales - 79231 Prahecq Cedex
Tél. 05.49.77.15.15
Mail : accueil@deux-sevres.chambagri.fr
Web : www.deux-sevres.chambagri.fr

41 - Loir-et-Cher



Maison de l'Agriculture
11 rue Louis Joseph Philippe
41018 Blois cedex
Tél. 02.54.46.22.22
Mail : contact@as-centreloire.com
Web : www.as-centreloire.com



11-13-15 rue Louis Joseph Philippe
41018 Blois - Tél. 02.54.55.20.00
Mail : accueil@loir-et-cher.chambagri.fr
Web : www.loir-et-cher.chambagri.fr

72 - Sarthe



9 rue Jean Grémillon - 72013 Le Mans Cedex 2
Tél. 02.43.43.68.68
Mail : as-cefiga@plus.agri72.com.fr
Web : www.cefiga.fr



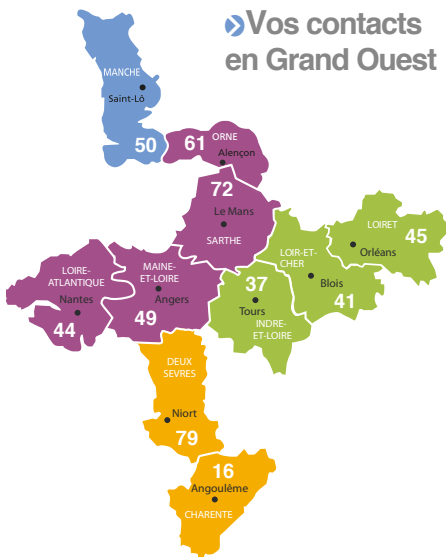
15 rue Jean Grémillon - CS 21312
72013 Le Mans cedex 2 - Tél. 02.43.29.24.24
Mail : accueil-lemans@pl.chambagri.fr
Web : www.pays-de-la-loire.chambres-agriculture.fr

45 - Loiret



4 chemin de la Tremblée - 45260 Montereau
Cité de l'Agriculture - 143 Av des Droits de l'Homme - 45921 Orléans Cedex 09
Tél. 02.85.52.08.94
Mail : as-centreloire@agricvl.fr
Web : www.as-centreloire.com

Vos contacts en Grand Ouest



37 - Indre-et-Loire



Maison des Agriculteurs
9 bis rue Augustin Fresnel - CS 80329
37173 Chambray-lès-Tours cedex Tél. 02.47.28.30.02
Mail : as-cefiga37@agricvl.fr
Web : www.as-cefiga37.fr



38 rue Augustin Fresnel - BP 50139
37171 Chambray-lès-Tours cedex
Tél. 02.47.48.37.37
Mail : accueil@cda37.fr
Web : www.cda37.fr

16 - Charente



53 impasse Louis Daguerre, ZE Ma Campagne
16000 Angoulême cedex
Tél. 05.45.61.90.90
Mail : asafac@as-pc.fr
Web : www.as-afac.fr



ZE Ma campagne, 66 impasse Joseph Niépce
16016 Angoulême cedex - Tél. 05.45.24.49.49
Mail : accueil@charente.chambagri.fr
Web : www.charente.chambre-agriculture.fr

50 - Manche



Maison de l'agriculture
Avenue de Paris
50009 Saint-Lô
Tél : 02.33.06.48.55
Mail : accueil@asnormandie.fr
Web : www.asnormandie.fr



Avenue de Paris
50009 Saint-Lô - Tél. 02.33.06.48.48
Mail : accueil@manche.chambagri.fr
Web : www.manche.chambres-agriculture.fr



Prix 10 € 9 782370 060501