

# Références économiques 2020 des Entreprises Agricoles du GRAND OUEST MARAICHAGE





## PRESENTATION DE L'ETUDE

L'analyse de groupe présentée pour 2020 a été réalisée conjointement par les Chambres d'Agriculture de 8 départements (16 - 37 - 41 - 44 - 49 - 50 - 72 - 79) et les 8 A.G.C. du GIE ENTR'AS réunissant AS 44, AS 49, AS Normandie, AS CEFIGA 37, AS CEFIGA (72, 61), AS Centre Loire (41, 45), AS Deux-Sèvres et AS-AFAC.

L'étude est conduite à partir des comptabilités d'un échantillon de 3 014 exploitations.



L'objectif de cette étude est de déterminer des références économiques par grand système de production pour aider les exploitants à analyser leurs résultats, par rapport à ceux d'exploitations comparables.

### Les systèmes

L'étude porte sur 16 systèmes de production, 8 à dominantes productions animales, 8 à dominantes productions végétales.

Productions animales :

- bovins lait
- bovins viande
- bovins mixte lait et viande
- ovins
- caprins
- porcs
- volailles
- lapins

Productions végétales :

- grandes cultures
- grandes cultures irriguées
- semences
- viticulture Val de Loire
- viticulture Cognac
- arboriculture
- maraîchage
- horticulture

La classification des exploitations en groupes est établie sur la structure et les moyens de production des exploitations.

## La pondération par U.T.A.

Les résultats sont établis par **U.T.A. = Unité de Travail Agricole**, avec comme référence **1 U.T.A. pour un(e) agriculteur(trice)** à plein temps.

Pour comparer les résultats comptables d'une exploitation avec les références de l'étude de groupe, il est préférable de rapporter ces résultats à l'UTA.

Exemple d'une société avec 2 associés exploitants (= 2 UTA) en système Bovins mixtes :

	Résultats comptables de la société	Résultats de la société par UTA	Moyenne groupe Bovins Mixtes par UTA
SAU	69 ha	34,5 ha	89,6 ha
Produit brut	152 500 €	76 250 €	214 504 €
EBE	64 700 €	32 350 €	55 196 €
Résultat courant	43 500 €	21 750 €	20 615 €
Capital d'exploitation	370 600 €	185 300 €	422 364 €
Trésorerie nette	- 1 900 €	- 950 €	2 980 €
Investissements	42 500 €	21 250 €	44 943 €
Financements	30 800 €	15 400 €	48 645 €

Les critères exprimés :

- en pourcentage (le taux d'endettement, les charges en % du produit brut),
- par hectare de SAU (charges de culture, coût de la mécanisation)
- par UGB (charges d'élevage)

Ne sont pas modifiés par la présentation des résultats par UTA, et sont à comparer aux mêmes critères issus des documents comptables et de gestion de l'exploitation.

## Les marges brutes des ateliers de production

L'analyse des différents systèmes de production permet de comparer les résultats économiques d'une exploitation à ceux d'une moyenne représentative d'un ensemble d'exploitations ayant un système de production similaire. Cette comparaison par grands postes peut être affinée à travers l'analyse des marges par culture ou atelier.

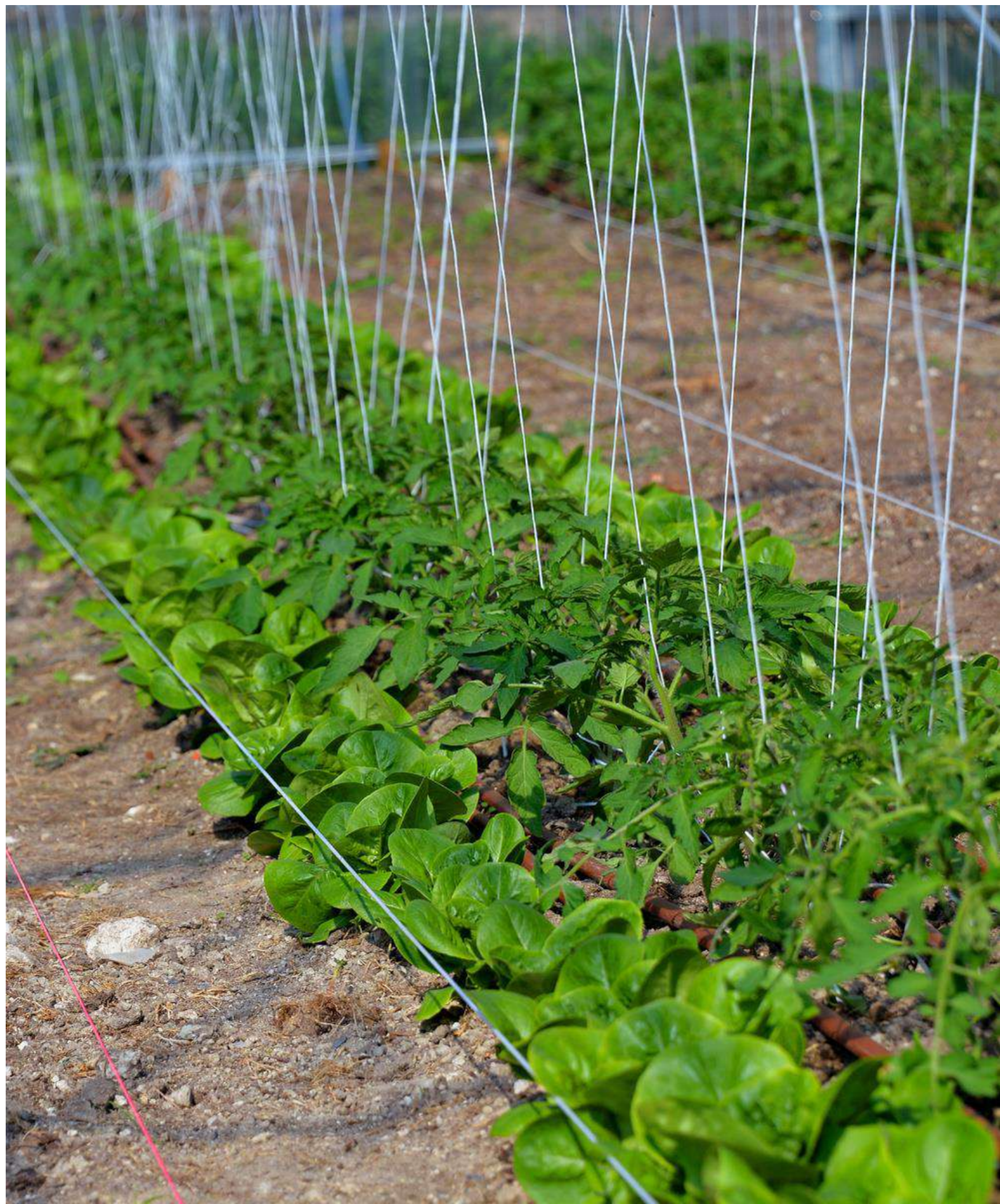
Des graphiques retracent également l'évolution de quelques critères clés tels que les marges brutes des cultures les plus fréquentes dans nos départements.

**Le premier niveau de marge appelé « marge brute »** prend en compte le produit brut diminué des charges opérationnelles communes à toutes les exploitations (aliments, engrais, traitements, ...).

**Le deuxième niveau de marge appelé « marge de l'activité » ou « marge de la culture »** prend en compte les charges directement affectables à la production sans pour autant être présentes dans toutes les exploitations (ex : les travaux de récolte peuvent être réalisés par l'exploitant équipé d'une moissonneuse ou bien par une CUMA ou entreprise de travaux agricoles, ...).

Les marges calculées sur de faibles échantillons devront être interprétées avec prudence.

# MARAICHAGE





# GRUPE MARAÎCHAGE

Le groupe comprend 67 exploitations dont 21 entreprises individuelles.

Une exploitation moyenne équivaut à 1.4 UTA et au total 5 UTH avec la main d'œuvre salariée.

## I. Regard sur les résultats 2020

En 2020, les entreprises du groupe ont en moyenne dégagé un EBE de 97 777 € par UTA (soit 28 % du produit), équivalent à 2019.

Cet EBE a permis le remboursement des emprunts (32 447 €) laissant 65 380 € par UTA pour les prélèvements privés et l'autofinancement des investissements.

Les investissements de 54 890 € (15 % du produit) ont été financés à 88 % par l'emprunt et un appel à la trésorerie pour le solde. La situation moyenne de trésorerie s'est fortement développée (trésorerie nette de 88 362 € soit 25 % du produit soit + 7 % par rapport à 2019) grâce à la vente directe suite aux confinements.

La main-d'œuvre salariée est le second poste de charge (15 % du produit) à un niveau proche des charges opérationnelles et directes (hors charges de main-d'œuvre à 25 % du produit)

## II. Faits marquants de 2020

La saison climatique 2019-2020 est marquée par la douceur (+1.5°C par rapport à la moyenne sur l'ensemble de période) et la pluviométrie excessive avec un excédent de près de 150 mm en Maine-et-Loire et 200 mm en Vendée par rapport à la moyenne.

Tous les mois de l'année ont eu une température moyenne supérieure à la moyenne sauf juin, juillet et novembre. La douceur du climat s'est ressentie en hiver avec un manque de tenue des cultures sous serre, ainsi qu'au printemps avec des nuits douces et des journées chaudes. Le mois de juin a été plus frais que la moyenne, favorisant des retards de culture surtout en plein champ et l'expression de maladies telluriques dans certaines exploitations.

Le contexte du confinement, a fortement restreint les importations européennes et a concentré les achats de fruits et légumes sur les productions françaises et locales. La vente directe sur les exploitations ou les marchés ont connu un essor considérable sur cette période. La situation économique est revenue en partie à la normale sur le mois de juin. Les chaleurs sont revenues en été, avec des courts épisodes de canicule mais qui n'ont pas été si préjudiciables aux cultures. En revanche, l'absence des touristes sur l'été s'est fortement ressentie sur les ventes sauf sur la côte où l'attente des consommateurs était forte. De plus, la mise en place de nombreux potagers domestiques durant le confinement a eu des conséquences sur la vente de certains légumes, notamment la tomate où l'arrivée massive des fruits dans les jardins a coïncidé avec un pic de production chez les maraîchers, entraînant de grandes difficultés à la vente.

Le contexte économique a ensuite beaucoup varié sur l'automne-hiver, au rythme des annonces de confinements / déconfinements.

## III. Perspectives d'avenir

Le marché des légumes frais est porteur du fait de son image positive et saine. Il a fortement accéléré par le confinement lié à la crise sanitaire du covid-19. Le développement dans les territoires de demandes de proximité avec diversification et recherches de nouvelles valeurs ajoutées ne doit pas être source d'hypersegmentation fragile aux fortes évolutions des comportements d'achat et désorganisation du travail dans l'entreprise. Le coût et la disponibilité de la main d'œuvre est fondamentalement la clé de compétitivité d'une entreprise. A cela d'ajouter des restrictions pour certaines ressources (eau notamment) qui pour certains bassins vont obliger à une réflexion collective de production. Le bassin de production restera attractif pour les acheteurs si les « metteurs en marché » coopératives ou privés arrivent à positionner et vendre des produits de qualité et avec une visibilité des volumes. Leur tâche se complexifie avec les changements climatiques et le nombre de plus en plus fréquent d'accidents du climat couplés à des risques sanitaires de plus en plus nombreux.

Guillaume JOUANNEAU et Jérémy BELLANGER  
Chambre d'Agriculture Pays de la Loire

## PRESENTATION DU GROUPE

Travail dans l'exploitation		
	Total	/exploit
Nombre d'entreprises	67	
Individuelles	21	
Sociétés	46	
Nombre d'UTA	92	1,4
En société	69	1,5
Nombre d'UTH totaux	332	5,0

Résultats économiques	
	Moyenne
EBE/UTA	97 777
Résultat courant/UTA	44 677

<sup>(1)</sup>Le 1/4 Supérieur est calculé sur le critère EBE / UTA

**Les Résultats sont  
calculés par UTA**  
= Unités de Travail  
Agricole définies pour la  
Dimension Economique

Répartitions des produits	
	Moyenne
PRODUIT BRUT	351 307
Dt : Grandes cultures <sup>(1)</sup>	
Cultures spéciales	
Maraichage	80,4%
Horticulture	
Semences	
Cultures Plantées	
Viticulture	
Arboriculture	
S.F.P <sup>(1)</sup>	
Hors sol	
Subvention exploitation	

<sup>(1)</sup> hors subvention d'exploitation

Répartition du foncier	
	Moyenne
Surface Totale	46,4
Dt fermage, metayage	43,4
Dt propriété	3,0
Surface utile	45,8

Utilisation du sol en % SAU	
	Moyenne
Grandes cultures	41,2%
Fourrages	
Cultures spécialisées	42,7%
Plantations	0,1%
Autres	

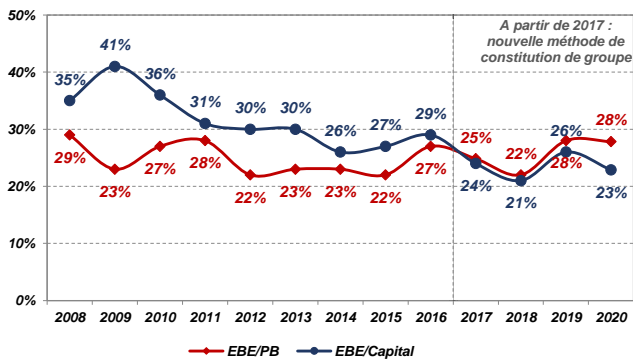


**ANALYSE FINANCIÈRE - BILAN**

	Moyenne
<b>Capital d'exploitation</b>	
Par UTA	427 666
Par Ha	9 341
Par UTH	118 191
<b>Taux d'endettement</b>	<b>51,9%</b>
Dont endettement CT	21,1%
<b>Fonds de roulement</b>	<b>137 100</b>
<b>Annuités en % de l'EBE</b>	<b>33,2%</b>
<b>Trésorerie nette</b>	<b>88 362</b>
<b>Coût moyen de l'endettement</b>	<b>1,3%</b>
<b>EBE en % du capital exploitation</b>	<b>22,9%</b>

**Les Résultats sont calculés par UTA**  
 = Unités de Travail Agricole définies pour la Dimension Economique

**Rentabilité**



**CHARGES OPÉRATIONNELLES et de MÉCANISATION**

Les Résultats sont  
calculés par UTA  
= Unités de Travail  
Agricole définies pour la  
Dimension Economique

**CHARGES OPÉRATIONNELLES ET DIRECTES**

CHARGES OPERATIONNELLES	Moyenne	
	ha SAU	% du PB
<b>Charges de cultures hors travaux/tiers</b>	<b>1 500</b>	<b>19,6%</b>
Dont Engrais	392	5,1%
Semences - plants	775	10,1%
Produits de défense sanitaire	272	3,5%
		<b>% du PB</b>
<b>Total charges d'élevage</b>		<b>0,4%</b>
<b>Taxes sur les produits</b>		<b>1,2%</b>
	<b>ha SAU</b>	<b>% du PB</b>
<b>TOTAL CHARGES OPERATIONNELLES <sup>(1)</sup></b>	<b>1 527</b>	<b>19,9%</b>

<sup>(1)</sup> hors travaux par tiers cultures

CHARGES DIRECTES	Moyenne	
	ha SAU	% du PB
Dont emballages	158	2,1%
Combustibles	4	0,1%
Produits œnologiques		
Main d'œuvre temporaire	589	7,7%
Autres	133	1,7%
<b>TOTAL CHARGES DIRECTES</b>	<b>884</b>	<b>11,5%</b>

**COÛT DE LA MÉCANISATION**

COÛT DE LA MÉCANISATION	Moyenne	
	ha SAU	% du PB
Dont Carburant-lubrifiant	172	2,2%
Entretien réparations	303	4,0%
Travaux / Tiers et locations matériel	224	2,9%
Amortissements <sup>(2)</sup>	843	11,0%
<b>TOTAL CHARGES DE MECANISATION</b>	<b>1 543</b>	<b>20,1%</b>

<sup>(2)</sup> ces amortissements comprennent une partie du matériel spécialisé hors sol

## DU PRODUIT AU RÉSULTAT

Les Résultats sont  
calculés par UTA  
= Unités de Travail  
Agricole définies pour la  
Dimension Economique

Moyenne  
SAU = 46 ha

	TOTAL	€/ha	en %
+ PRODUIT BRUT	351 307	7 673	100,0%
Dont subventions exploitations	11 608	254	3,3%
- Charges opérationnelles	69 915	1 527	19,9%
- Charges Directes	40 472	884	11,5%
= MARGE GLOBALE	240 920	5 262	68,6%

<b>FONCIER et BATIMENT</b>	11 199	245	3,2%
Fermages et charges locatives	9 677		
Entretien	1 522		
<b>MÉCANISATION</b>	32 040	700	9,1%
Carburants et lubrifiants	7 886		
Locations matériels et travaux / tiers	10 266		
Entretien, réparations et petits matériels	13 889		
<b>MAIN-d'OEUVRE</b>	52 753	1 152	15,0%
Rémunérations et indemnités des salariés	38 580		
Charges sociales des exploitants	14 173		
<b>AUTRES CHARGES de STRUCTURE</b>	47 151	1 030	13,4%
Eau, gaz, EDF	7 565		
Autres fournitures	2 424		
Assurances	6 254		
Intermédiaires et honoraires	3 897		
Transports et déplacements	3 125		
Impôts et taxes divers	6 578		
Autres charges d'exploitation	17 308		
<b>TOTAL des CHARGES de STRUCTURE</b>	143 143	3 127	40,7%

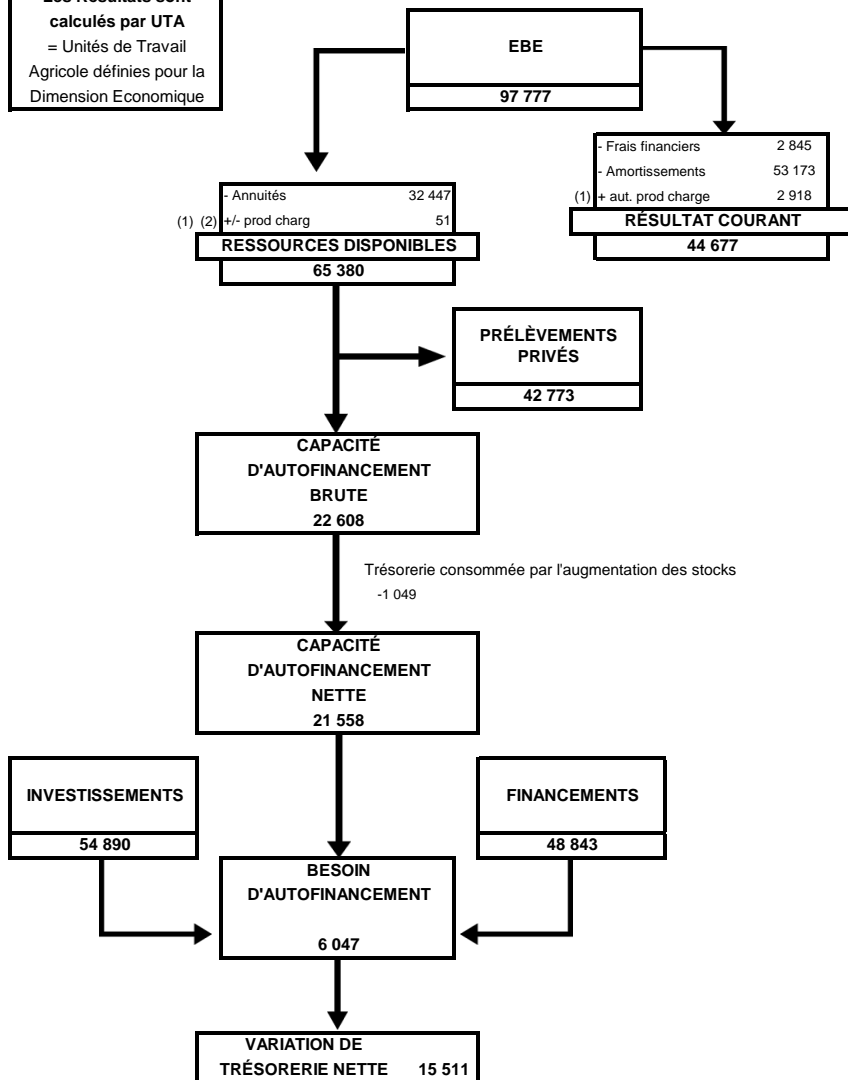
<b>EXCÉDENT BRUT D'EXPLOITATION</b>	97 777	2 136	27,8%
-------------------------------------	--------	-------	-------

<b>CHARGES FINANCIÈRES</b>	2 845	62	0,8%
Intérêts des emprunts exploit <sup>o</sup> à plus d'un an	2 128		
Intérêts des emprunts à moins d'un an + agios	717		
<b>AMORTISSEMENTS</b>	53 173	1 161	15,1%
Dont matériel et installations	38 606	843	11,0%
<b>Autres produits et charges annexes</b>	2 918		

<b>RÉSULTAT COURANT</b>	44 677	976	12,7%
-------------------------	--------	-----	-------

**DU REVENU A LA TRÉSORERIE**

Les Résultats sont  
calculés par UTA  
= Unités de Travail  
Agricole définies pour la  
Dimension Economique



(1) autres produits et charges (Comptes 75 et 65)

(2) pertes et profits exceptionnels (Comptes 77 et 67)

On trouvera dans ce lexique la définition des critères employés dans les différentes pages de présentation de chaque système.

## Présentation

**U.T.H. (Unité de Travailleurs Humains)** : Unité de travail correspondant à une personne travaillant à temps plein sur une exploitation (chef d'exploitation, salarié, conjoint collaborateur, ...).

**U.T.A. (Unité de Travail Agricole)** : Unité de travail correspondant aux chefs d'exploitation agricole (y compris conjoint collaborateur)

**S.A.U. (Surface Agricole Utile)** : Surfaces en culture et surfaces fourragères

**S.F.P. (Surface Fourragère Principale)** : Surface fourragère consacrée aux animaux.  
Exemple : prairies, maïs fourrage.

**U.G.B. (Unité Gros Bovins)** : Unité de mesure correspondant aux besoins alimentaires annuels en fourrage d'une vache.

**Produit Brut** : Ensemble des ventes, des subventions d'exploitation et des variations de stocks, diminuées des achats d'animaux.

**E.B.E. (Excédent Brut d'Exploitation)** : Produit brut diminué des charges opérationnelles, directes et de structure (avant amortissement et frais financiers).

**Résultat Courant (ou Revenu Agricole)** : Bénéfice de l'exploitation hors produits et charges exceptionnelles.

**O.C.M.** : Organisation Commune des Marchés

## Analyse Financière - Bilan

**Capital d'exploitation** : Ensemble de l'actif (immobilisation, stocks, créances, disponible) excepté les terres.

**Fonds de roulement** : Fonds pérennes (fonds propres, emprunts LMT, subventions d'équipement) affectés au financement des stocks et des avances aux cultures. Un fonds de roulement insuffisant nécessite le recours à un financement court terme.

**Taux d'endettement** : Total des dettes long, moyen et court terme sur le total de l'actif, exprimé en pourcentage.

**Coût moyen de l'endettement** : Frais financiers à long, moyen et court terme sur le total des dettes.

**Trésorerie Nette** : Créances et disponible diminués des dettes à court terme.

## Résultat

**Marge Brute** : C'est le produit brut diminué des charges opérationnelles.

**Charges opérationnelles** : Charges proportionnelles aux productions, communes à toutes les exploitations. Exemples : charges de cultures (engrais, semences, phyto), charges alimentation animaux, produits et honoraires vétérinaires, produits de reproduction animales, fournitures diverses, travaux par tiers animaux, taxes sur les produits.

**Charges directes** : Charges directement affectables à la production, spécifiques, à l'organisation de l'exploitation (emballages, combustibles, location de matériel, assurances spécifiques, charges de la main d'œuvre temporaire, travaux par entreprise).

**Charges de structure** : Charges non liées au volume de production, parfois appelées charges fixes (ex: fermage, cotisations sociales, etc. ...).

### **Ont également contribué à la réalisation de cette étude :**

#### **CHAMBRE D'AGRICULTURE DES PAYS DE LA LOIRE**

Pierre Yves AMPROU,  
Clémentine LIBEER  
Christian PETITEAU  
Nelly LE BOURHIS

#### **CENTRES AS**

<b>AS - AFAC</b>	<b>Philippe PANNETIER</b>
<b>AS CEFIGA 37</b>	<b>Patrice CHASLES – Thomas RIGAULT</b>
<b>AS CENTRE LOIRE</b>	<b>Florent COURTIN</b>
<b>AS 44</b>	<b>Bernard BARRETEAU</b>
<b>AS 49</b>	<b>Francis HOULET - Evelyne GILBERT – Fabien CORNU – Jean René DILE</b>
<b>AS CEFIGA</b>	<b>Alain RENARD – Timothée LEGUEN</b>
<b>AS 79</b>	<b>Xavier PATARIN</b>

**GIE ENTR'AS**                      **Jean François CHABEAUTI**



## 44 - Loire-Atlantique



Maison de l'Agriculture  
Rue Pierre Adolphe Bobierre - La Géraudière  
44939 Nantes cedex 9 - Tél. 02.40.16.36.48  
Mail : [as44@as44.fr](mailto:as44@as44.fr) - Web : [www.as44.fr](http://www.as44.fr)



Rue Pierre Adolphe Bobierre - La Géraudière  
44939 Nantes cedex 9 - Tél. 02.53.46.60.00  
Mail : [accueil-nantes@pl.chambagri.fr](mailto:accueil-nantes@pl.chambagri.fr)  
Web : [www.pays-de-la-loire.chambres-agriculture.fr](http://www.pays-de-la-loire.chambres-agriculture.fr)

## 49 - Maine-et-Loire



Maison de l'Agriculture - 14 avenue Jean Joxé  
49006 Angers Cedex 01 - Tél. 02.85.35.75.00  
Mail : [contact@as49.fr](mailto:contact@as49.fr) - Web : [www.as49.fr](http://www.as49.fr)



Maison de l'Agriculture - 14 avenue Jean Joxé  
49006 Angers Cedex 01 - Tél. 02.41.96.75.00  
Mail : [accueil-angers@pl.chambagri.fr](mailto:accueil-angers@pl.chambagri.fr)  
Web : [www.pays-de-la-loire.chambres-agriculture.fr](http://www.pays-de-la-loire.chambres-agriculture.fr)

## 79 - Deux-Sèvres



Maison de l'Agriculture - Les Rurales  
79231 Prahecq Cedex - Tél. 05.49.77.16.66  
Mail : [as.deux-sevres@as-pc.fr](mailto:as.deux-sevres@as-pc.fr) - Web : [www.as79.fr](http://www.as79.fr)



Les Rurales - 79231 Prahecq Cedex  
Tél. 05.49.77.15.15  
Mail : [accueil@deux-sevres.chambagri.fr](mailto:accueil@deux-sevres.chambagri.fr)  
Web : [www.deux-sevres.chambagri.fr](http://www.deux-sevres.chambagri.fr)

## 41 - Loir-et-Cher



Maison de l'Agriculture  
11 rue Louis Joseph Philippe  
41018 Blois cedex  
Tél. 02.54.46.22.22  
Mail : [contact@as-centreloire.com](mailto:contact@as-centreloire.com)  
Web : [www.as-centreloire.com](http://www.as-centreloire.com)



11-13-15 rue Louis Joseph Philippe  
41018 Blois - Tél. 02.54.55.20.00  
Mail : [accueil@loir-et-cher.chambagri.fr](mailto:accueil@loir-et-cher.chambagri.fr)  
Web : [www.loir-et-cher.chambagri.fr](http://www.loir-et-cher.chambagri.fr)

## 72 - Sarthe



9 rue Jean Grémillon - 72013 Le Mans Cedex 2  
Tél. 02.43.43.68.68  
Mail : [as-cefiga@plus.agri72.com.fr](mailto:as-cefiga@plus.agri72.com.fr)  
Web : [www.cefiga.fr](http://www.cefiga.fr)



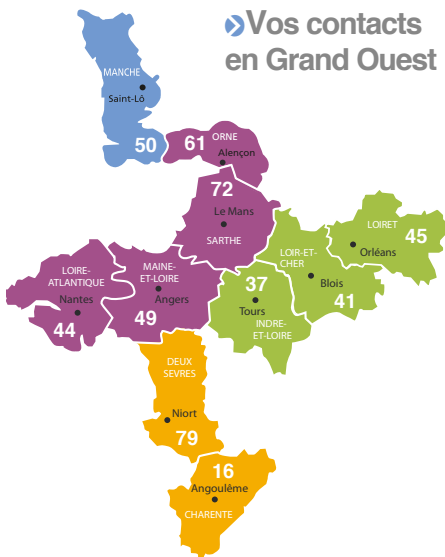
15 rue Jean Grémillon - CS 21312  
72013 Le Mans cedex 2 - Tél. 02.43.29.24.24  
Mail : [accueil-lemans@pl.chambagri.fr](mailto:accueil-lemans@pl.chambagri.fr)  
Web : [www.pays-de-la-loire.chambres-agriculture.fr](http://www.pays-de-la-loire.chambres-agriculture.fr)

## 45 - Loiret



4 chemin de la Tremblée - 45260 Montereau  
Cité de l'Agriculture - 143 Av des Droits de l'Homme - 45921 Orléans Cedex 09  
Tél. 02.85.52.08.94  
Mail : [as-centreloire@agricvl.fr](mailto:as-centreloire@agricvl.fr)  
Web : [www.as-centreloire.com](http://www.as-centreloire.com)

## Vos contacts en Grand Ouest



## 37 - Indre-et-Loire



Maison des Agriculteurs  
9 bis rue Augustin Fresnel - CS 80329  
37173 Chambray-lès-Tours cedex Tél. 02.47.28.30.02  
Mail : [as-cefiga37@agricvl.fr](mailto:as-cefiga37@agricvl.fr)  
Web : [www.as-cefiga37.fr](http://www.as-cefiga37.fr)



38 rue Augustin Fresnel - BP 50139  
37171 Chambray-lès-Tours cedex  
Tél. 02.47.48.37.37  
Mail : [accueil@cda37.fr](mailto:accueil@cda37.fr)  
Web : [www.cda37.fr](http://www.cda37.fr)

## 16 - Charente



53 impasse Louis Daguerre, ZE Ma Campagne  
16000 Angoulême cedex  
Tél. 05.45.61.90.90  
Mail : [asafac@as-pc.fr](mailto:asafac@as-pc.fr)  
Web : [www.as-afac.fr](http://www.as-afac.fr)



ZE Ma campagne, 66 impasse Joseph Niépcé  
16016 Angoulême cedex - Tél. 05.45.24.49.49  
Mail : [accueil@charente.chambagri.fr](mailto:accueil@charente.chambagri.fr)  
Web : [www.charente.chambre-agriculture.fr](http://www.charente.chambre-agriculture.fr)

## 50 - Manche



Maison de l'agriculture  
Avenue de Paris  
50009 Saint-Lô  
Tél : 02.33.06.48.55  
Mail : [accueil@asnormandie.fr](mailto:accueil@asnormandie.fr)  
Web : [www.asnormandie.fr](http://www.asnormandie.fr)



Avenue de Paris  
50009 Saint-Lô - Tél. 02.33.06.48.48  
Mail : [accueil@manche.chambagri.fr](mailto:accueil@manche.chambagri.fr)  
Web : [www.manche.chambres-agriculture.fr](http://www.manche.chambres-agriculture.fr)



Prix 10 € 9 782370 060501