

Références économiques 2020 des Entreprises Agricoles du GRAND OUEST BOVINS LAIT



PRESENTATION DE L'ETUDE

L'analyse de groupe présentée pour 2020 a été réalisée conjointement par les Chambres d'Agriculture de 8 départements (16 - 37 - 41 - 44 - 49 - 50 - 72 - 79) et les 8 A.G.C. du GIE ENTR'AS réunissant AS 44, AS 49, AS Normandie, AS CEFIGA 37, AS CEFIGA (72, 61), AS Centre Loire (41, 45), AS Deux-Sèvres et AS-AFAC.

L'étude est conduite à partir des comptabilités d'un échantillon de 3 014 exploitations.



L'objectif de cette étude est de déterminer des références économiques par grand système de production pour aider les exploitants à analyser leurs résultats, par rapport à ceux d'exploitations comparables.

Les systèmes

L'étude porte sur 16 systèmes de production, 8 à dominantes productions animales, 8 à dominantes productions végétales.

Productions animales :

- bovins lait
- bovins viande
- bovins mixte lait et viande
- ovins
- caprins
- porcs
- volailles
- lapins

Productions végétales :

- grandes cultures
- grandes cultures irriguées
- semences
- viticulture Val de Loire
- viticulture Cognac
- arboriculture
- maraîchage
- horticulture

La classification des exploitations en groupes est établie sur la structure et les moyens de production des exploitations.

La pondération par U.T.A.

Les résultats sont établis par **U.T.A. = Unité de Travail Agricole**, avec comme référence **1 U.T.A. pour un(e) agriculteur(trice)** à plein temps.

Pour comparer les résultats comptables d'une exploitation avec les références de l'étude de groupe, il est préférable de rapporter ces résultats à l'UTA.

Exemple d'une société avec 2 associés exploitants (= 2 UTA) en système Bovins mixtes :

	Résultats comptables de la société	Résultats de la société par UTA	Moyenne groupe Bovins Mixtes par UTA
SAU	69 ha	34,5 ha	89,6 ha
Produit brut	152 500 €	76 250 €	214 504 €
EBE	64 700 €	32 350 €	55 196 €
Résultat courant	43 500 €	21 750 €	20 615 €
Capital d'exploitation	370 600 €	185 300 €	422 364 €
Trésorerie nette	- 1 900 €	- 950 €	2 980 €
Investissements	42 500 €	21 250 €	44 943 €
Financements	30 800 €	15 400 €	48 645 €

Les critères exprimés :

- en pourcentage (le taux d'endettement, les charges en % du produit brut),
- par hectare de SAU (charges de culture, coût de la mécanisation)
- par UGB (charges d'élevage)

Ne sont pas modifiés par la présentation des résultats par UTA, et sont à comparer aux mêmes critères issus des documents comptables et de gestion de l'exploitation.

Les marges brutes des ateliers de production

L'analyse des différents systèmes de production permet de comparer les résultats économiques d'une exploitation à ceux d'une moyenne représentative d'un ensemble d'exploitations ayant un système de production similaire. Cette comparaison par grands postes peut être affinée à travers l'analyse des marges par culture ou atelier.

Des graphiques retracent également l'évolution de quelques critères clés tels que les marges brutes des cultures les plus fréquentes dans nos départements.

Le premier niveau de marge appelé « marge brute » prend en compte le produit brut diminué des charges opérationnelles communes à toutes les exploitations (aliments, engrais, traitements, ...).

Le deuxième niveau de marge appelé « marge de l'activité » ou « marge de la culture » prend en compte les charges directement affectables à la production sans pour autant être présentes dans toutes les exploitations (ex : les travaux de récolte peuvent être réalisés par l'exploitant équipé d'une moissonneuse ou bien par une CUMA ou entreprise de travaux agricoles, ...).

Les marges calculées sur de faibles échantillons devront être interprétées avec prudence.

BOVINS LAIT



GRUPE BOVINS LAIT

Le groupe comprend cette année, près de 510 exploitations laitières spécialisées. $\frac{1}{4}$ sont individuelles et $\frac{3}{4}$ en sociétés.

La ferme laitière moyenne de l'échantillon est stable en nombre d'UTA. Mais elle s'agrandit en SAU au profit de la surface fourragère. Elle comprend en moyenne 1.7 UTA, 117 ha, 85 VL pour 600 000 l de lait vendus. 21 ha sont consacrés aux cultures de vente.

En termes de dimension, cela représente 69 ha, 361 000 l de lait par UTA. La productivité du travail des éleveurs de ce groupe progresse toujours, et de manière constante par rapport aux années précédentes : + 3 ha et + 10 000 l de lait vendu / UTA sur l'année en cours. La part de salariat diminue dans les élevages avec 0.3 UTH salariés en moyenne contre 0.4 UTH salarié l'année précédente.

I. Regard sur les résultats

Les résultats présentés se situent à cheval sur les campagnes laitières 2019 et 2020. Les rendements médiocres en céréales de l'année 2020 ne sont pas totalement pris en compte dans les résultats présentés. Le produit d'exploitation est en progression de 11 000 €/UTA environ du fait essentiellement de l'augmentation de la quantité de lait vendue et la progression des aides.

Du côté des charges, les éleveurs ont augmenté leur surface fourragère pour équilibrer leurs bilans fourragers. La charge d'achat d'aliments reste stable mais les coûts fourragers progressent. Les charges opérationnelles et directes progressent de 7 300 €/UTA. Les charges fixes progressent également de 2 300 €/UTA.

Au final, malgré la production supplémentaire, l'EBE (52 500 €/UTA) et le résultat courant (20 600 €/UTA) sont quasi stables par rapport à l'année précédente.

II. Résumé des faits marquants de 2020

Le produit brut d'exploitation par UTA (PB) progresse toujours avec plus de productivité du travail et un prix du lait légèrement plus favorable. Il s'établit à 188 300 € par UTA soit + 11 000 €/UTA par rapport à N-1.

Un EBE moyen de 52 500 €/UTA. Il se situe à 154 €/1000 l.

Après déduction des amortissements et du résultat exceptionnel, le résultat courant moyen de l'exercice atteint 20 600 €/UTA soit 60€/1000 l. Il est également quasi constant par rapport à l'année précédente.

Le capital d'exploitation atteint 330 000 €/UTA (+ 10 000 €/UTA) et avec taux d'endettement 57 %

III. Perspectives 2020-21

Les tendances 2021 sur le marché du lait et le prix du lait conventionnel 2021 sont plutôt bonnes. Le marché du lait bio est quant à lui tout juste équilibré. Le produit lait devrait donc s'améliorer en conventionnel et se maintenir en agrobiologie.

Du côté des charges, tous les systèmes conventionnels et bios sont soumis depuis fin 2020 et en 2021, aux augmentations des matières premières azotées et à des achats de paille plus importants. Pour l'année en cours, ces évolutions de charges compenseront probablement en totalité l'amélioration des produits issus du troupeau laitier.

Cette situation, couplée avec les aléas climatiques incite les éleveurs à saisir des opportunités d'évolutions structurelles de leur ferme notamment au niveau du foncier. Avec, pour beaucoup, une mise en mouvement vers des systèmes plus autonomes. La prise en compte des aspects environnementaux et notamment de l'emprunte carbone renforce ces réflexions stratégiques.

L'inflation du coût des équipements et des matières premières, la diminution de la main d'œuvre dans les élevages et l'incertitude de la transmission peuvent également pousser les éleveurs à limiter les investissements dans l'élevage au profit d'une part de culture de vente plus importante dans l'assolement.

Tous ces facteurs combinés, mettent la plupart des éleveurs laitiers dans l'attente de perspectives de revalorisation du prix du lait, gages d'attractivité de la production, de transmission et de retours sur investissements.

PRESENTATION DU GROUPE

Travail dans l'exploitation		
	Total	/exploit
Nombre d'entreprises	510	
Individuelles	129	
Sociétés	381	
Nombre d'UTA	847	1,7
En société	708	1,9
Nombre d'UTH totaux	1 045	2,0

Résultats économiques		
	Moyenne	1/4sup ^(*)
EBE/UTA	52 471	85 665
Résultat courant/UTA	20 617	32 957

^(*)Le 1/4 Supérieur est calculé sur le critère EBE / UTA

**Les Résultats sont
calculés par UTA**
 = Unités de Travail
 Agricole définies pour la
 Dimension Economique

Répartition du foncier		
	Moyenne	1/4 sup
Surface Totale	68,7	87,7
Dt fermage, metayage	64,5	82,5
Dt propriété	4,3	5,2
Surface utile	68,7	87,7

Répartitions des produits		
	Moyenne	1/4 sup
PRODUIT BRUT	188 309	271 258
Dt : Grandes cultures ^(*)	4,8%	5,1%
Cultures spéciales		
Maraichage		
Horticulture		
Semences		
Cultures Plantées		
Viticulture		
Arboriculture		
S.F.P ^(*)	78,2%	79,0%
Lait	69,2%	69,9%
Viande Bovine	9,2%	9,9%
Hors sol		
Subvention exploitation	10,7%	9,3%

^(*) hors subvention d'exploitation

Utilisation du sol en % SAU		
	Moyenne	1/4 sup
Grandes cultures	18,5%	20,3%
Fourrages		
Cultures spécialisées		
Plantations		
Autres		

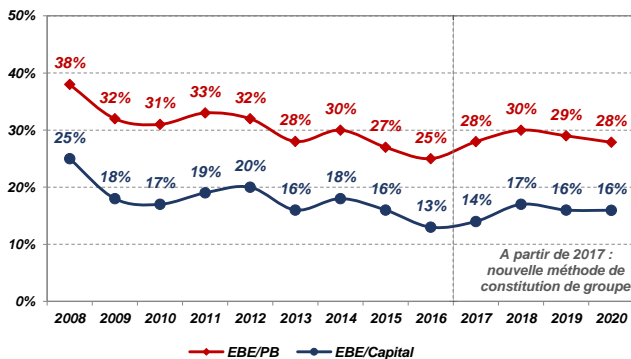
Ateliers Animaux		
	Moyenne	1/4 sup
Nb vaches laitières	50	68
Production laitière	360 954	497 642

ANALYSE FINANCIÈRE - BILAN

	Moyenne	1/4 sup
Capital d'exploitation		
Par UTA	328 761	499 716
Par Ha	4 782	5 698
Par UTH	266 521	345 972
Stock animal en % du capital	27,9%	24,7%
Taux d'endettement	57,0%	58,3%
Dont endettement CT	16,0%	13,6%
Fonds de roulement	44 527	72 688
Annuités en % de l'EBE	52,3%	50,1%
Trésorerie nette	5 185	19 032
Coût moyen de l'endettement	1,6%	1,6%
EBE en % du capital exploitation	16,0%	17,1%

**Les Résultats sont
calculés par UTA**
= Unités de Travail
Agricole définies pour la
Dimension Economique

Rentabilité



CHARGES OPÉRATIONNELLES et de MÉCANISATION

**Les Résultats sont
calculés par UTA**
= Unités de Travail
Agricole définies pour la
Dimension Economique

CHARGES OPÉRATIONNELLES ET DIRECTES

CHARGES OPERATIONNELLES	Moyenne		1/4 sup	
	/ML lait	% du PB	/ML lait	% du PB
Charges de cultures hors travaux/tiers	42	8,0%	41	7,5%
Dont Engrais	16	3,1%	16	2,9%
Semences - plants	16	3,0%	15	2,7%
Produits de défense sanitaire	8	1,6%	9	1,6%
	/ML lait	% du PB	/ML lait	% du PB
Charges d'élevage	100	19,2%	102	18,6%
Dont Aliments animaux SFP	75	14,4%	76	13,9%
Prod + Hono vétérinaires Anix SFP	10	2,0%	10	1,9%
Travaux par tiers animaux	15	2,9%	16	2,9%
Taxes sur les produits		0,4%		0,3%
	/ML lait	% du PB	/ML lait	% du PB
TOTAL CHARGES OPERATIONNELLES ⁽¹⁾	163	31,3%	166	30,4%

TOTAL CHARGES DIRECTES	Moyenne		1/4 sup	
	/ML lait	% du PB	/ML lait	% du PB
	22	4,2%	20	3,6%

⁽¹⁾ hors travaux par tiers cultures

COÛT DE LA MÉCANISATION

COÛT DE LA MÉCANISATION	Moyenne		1/4 sup	
	/ML lait	% du PB	/ML lait	% du PB
Dont Carburant-lubrifiant	15	2,8%	15	2,8%
Entretien réparations	20	3,8%	19	3,5%
Travaux / Tiers et locations matériel	38	7,2%	36	6,6%
Amortissements ⁽²⁾	53	10,3%	62	11,4%
TOTAL CHARGES DE MECANISATION	126	24,1%	132	24,2%

⁽²⁾ ces amortissements comprennent une partie du matériel spécialisé hors sol

DU PRODUIT AU RÉSULTAT

Les Résultats sont
calculés par UTA

= Unités de Travail

Agricole définies pour la

Dimension Economique

Moyenne

Production laitière = 361 ML

1/4 Supérieur

Production laitière = 498 ML

	TOTAL	€/ML	en %	TOTAL	€/ML	en %
+ PRODUIT BRUT	188 309	522	100,0%	271 258	545	100,0%
Dont subventions exploitations	20 100	56	10,7%	25 190	51	9,3%
- Charges opérationnelles	58 890	163	31,3%	82 430	166	30,4%
- Charges Directes	7 822	22	4,2%	9 894	20	3,6%
= MARGE GLOBALE	121 598	337	64,6%	178 934	360	66,0%

FONCIER et BATIMENT	11 236	31	6,0%	14 795	30	5,5%
Fermages et charges locatives	9 714			12 344		
Entretien	1 522			2 451		
MÉCANISATION	26 056	72	13,8%	34 758	70	12,8%
Carburants et lubrifiants	5 366			7 474		
Locations matériels et travaux / tiers	13 567			17 891		
Entretien, réparations et petits matériels	7 122			9 394		
MAIN-d'OEUVRE	12 204	34	6,5%	18 409	37	6,8%
Rémunérations et indemnités des salariés	4 930			9 249		
Charges sociales des exploitants	7 273			9 160		
AUTRES CHARGES de STRUCTURE	19 631	54	10,4%	25 306	51	9,3%
Eau, gaz, EDF	5 044			6 424		
Autres fournitures	1 895			2 785		
Assurances	4 438			5 910		
Intermédiaires et honoraires	3 013			3 561		
Transports et déplacements	643			807		
Impôts et taxes divers	1 558			2 035		
Autres charges d'exploitation	3 041			3 784		
TOTAL des CHARGES de STRUCTURE	69 126	192	36,7%	93 269	187	34,4%

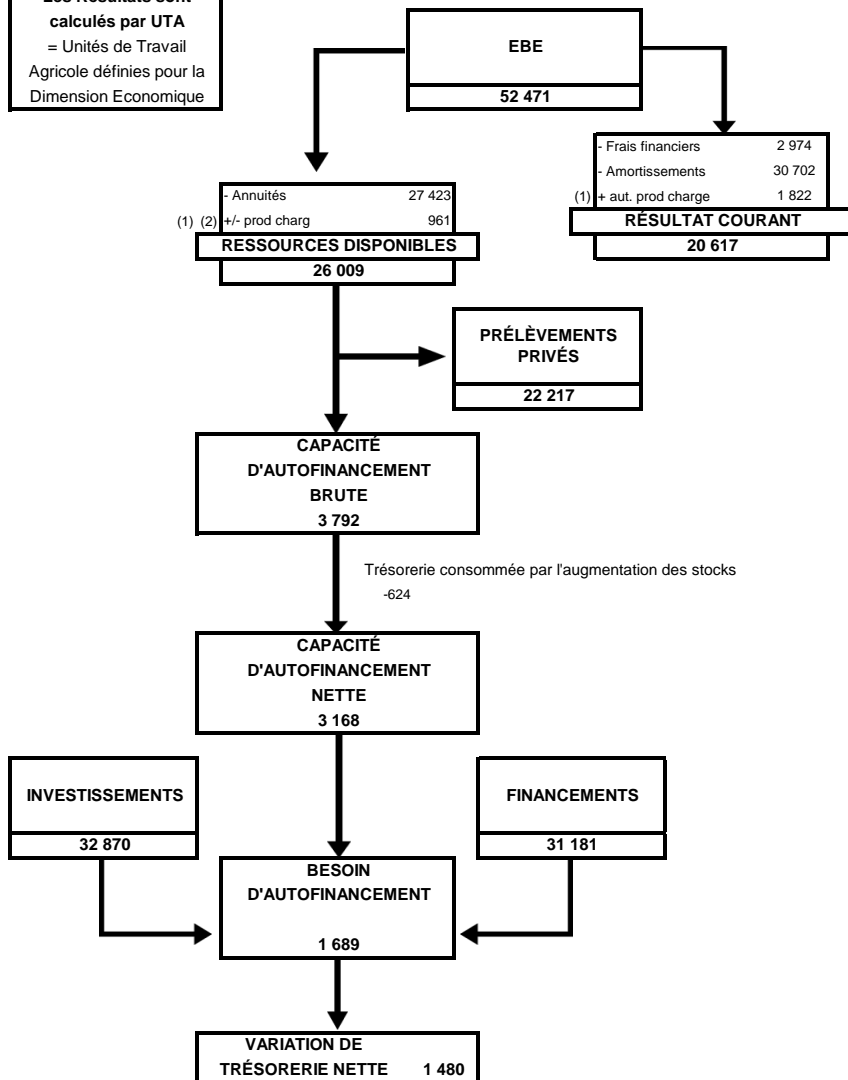
EXCÉDENT BRUT D'EXPLOITATION	52 471	145	27,9%	85 665	172	31,6%
-------------------------------------	---------------	------------	--------------	---------------	------------	--------------

CHARGES FINANCIÈRES	2 974	8	1,6%	4 666	9	1,7%
Intérêts des emprunts exploit* à plus d'un an	2 429			4 070		
Intérêts des emprunts à moins d'un an + agios	545			597		
AMORTISSEMENTS	30 702	85	16,3%	50 807	102	18,7%
Dont matériel et installations	19 307	53	10,3%	30 838	62	11,4%
Autres produits et charges annexes	1 822			2 765		

RÉSULTAT COURANT	20 617	57	10,9%	32 957	66	12,1%
-------------------------	---------------	-----------	--------------	---------------	-----------	--------------

DU REVENU A LA TRÉSORERIE

Les Résultats sont calculés par UTA = Unités de Travail Agricole définies pour la Dimension Economique



⁽¹⁾ autres produits et charges (Comptes 75 et 65)

⁽²⁾ pertes et profits exceptionnels (Comptes 77 et 67)

MARGES BOVINS LAIT



MARGES DES ACTIVITES ANIMALES



MARGE VACHES LAITIERES

	Clôtures 03/2020 à 12/2020 / 1 000 L	Moyenne* clôtures 2020 / 1 000 L	1/4 sup. 2020 / 1 000 L
Ventes de lait	370	370	389
Ventes de vaches	35	34	41
Ventes de génisses	3	4	6
Ventes de veaux	4	4	4
Achats d'animaux	-4	-4	-3
Autres produits	16	15	22
PRODUIT BRUT	423	423	460
Aliments achetés	87	87	75
Aliments produits sur l'exploitation	7	7	7
Charges opérationnelles fourrages	27	27	26
Fourrages achetés	5	4	3
Frais et services vétérinaires	12	12	11
Produits et frais de reproduction	8	8	8
Fournitures d'élevage	12	12	10
Taxes et cotisations professionnelles	3	3	3
CHARGES OPERATIONNELLES	160	160	143
MARGE BRUTE	263	263	318
Charges directes des fourrages produits	17	17	16
Autres frais d'élevage	2	2	2
Travaux par tiers	12	12	12
CHARGES DIRECTES	31	31	29
MARGE DIRECTE	232	232	288
Nombre de dossiers	980	1 049	262
Quantité de lait brut vendu	594 480	596 372	540 953
Effectif VL	75	76	70
Surface SFP	79	79	78
Chargement	1,55	1,56	1,56
Lait brut vendu par effectif VL	7 370	7 393	7 051
Prix des vaches	893	893	970

* dont 37 % de clôtures 31/03/2020 et 22 % de clôtures 31/12/2020

On trouvera dans ce lexique la définition des critères employés dans les différentes pages de présentation de chaque système.

Présentation

U.T.H. (Unité de Travailleurs Humains) : Unité de travail correspondant à une personne travaillant à temps plein sur une exploitation (chef d'exploitation, salarié, conjoint collaborateur, ...).

U.T.A. (Unité de Travail Agricole) : Unité de travail correspondant aux chefs d'exploitation agricole (y compris conjoint collaborateur)

S.A.U. (Surface Agricole Utile) : Surfaces en culture et surfaces fourragères

S.F.P. (Surface Fourragère Principale) : Surface fourragère consacrée aux animaux.
Exemple : prairies, maïs fourrage.

U.G.B. (Unité Gros Bovins) : Unité de mesure correspondant aux besoins alimentaires annuels en fourrage d'une vache.

Produit Brut : Ensemble des ventes, des subventions d'exploitation et des variations de stocks, diminuées des achats d'animaux.

E.B.E. (Excédent Brut d'Exploitation) : Produit brut diminué des charges opérationnelles, directes et de structure (avant amortissement et frais financiers).

Résultat Courant (ou Revenu Agricole) : Bénéfice de l'exploitation hors produits et charges exceptionnelles.

O.C.M. : Organisation Commune des Marchés

Analyse Financière - Bilan

Capital d'exploitation : Ensemble de l'actif (immobilisation, stocks, créances, disponible) excepté les terres.

Fonds de roulement : Fonds pérennes (fonds propres, emprunts LMT, subventions d'équipement) affectés au financement des stocks et des avances aux cultures. Un fonds de roulement insuffisant nécessite le recours à un financement court terme.

Taux d'endettement : Total des dettes long, moyen et court terme sur le total de l'actif, exprimé en pourcentage.

Coût moyen de l'endettement : Frais financiers à long, moyen et court terme sur le total des dettes.

Trésorerie Nette : Créances et disponible diminués des dettes à court terme.

Résultat

Marge Brute : C'est le produit brut diminué des charges opérationnelles.

Charges opérationnelles : Charges proportionnelles aux productions, communes à toutes les exploitations. Exemples : charges de cultures (engrais, semences, phyto), charges alimentation animaux, produits et honoraires vétérinaires, produits de reproduction animales, fournitures diverses, travaux par tiers animaux, taxes sur les produits.

Charges directes : Charges directement affectables à la production, spécifiques, à l'organisation de l'exploitation (emballages, combustibles, location de matériel, assurances spécifiques, charges de la main d'œuvre temporaire, travaux par entreprise).

Charges de structure : Charges non liées au volume de production, parfois appelées charges fixes (ex: fermage, cotisations sociales, etc. ...).

Ont également contribué à la réalisation de cette étude :

CHAMBRE D'AGRICULTURE DES PAYS DE LA LOIRE

Pierre Yves AMPROU,
Clémentine LIBEER
Christian PETITEAU
Nelly LE BOURHIS

CENTRES AS

AS - AFAC Philippe PANNETIER

AS CEFIGA 37 Patrice CHASLES – Thomas RIGAULT

AS CENTRE LOIRE Florent COURTIN

AS 44 Bernard BARRETEAU

AS 49 Francis HOULET - Evelyne GILBERT – Fabien CORNU – Jean René DILE

AS CEFIGA Alain RENARD – Timothée LEGUEN

AS 79 Xavier PATARIN

GIE ENTR'AS Jean François CHABEAUTI

44 - Loire-Atlantique



Maison de l'Agriculture
Rue Pierre Adolphe Bobierre - La Géraudière
44939 Nantes cedex 9 - Tél. 02.40.16.36.48
Mail : as44@as44.fr - Web : www.as44.fr



Rue Pierre Adolphe Bobierre - La Géraudière
44939 Nantes cedex 9 - Tél. 02.53.46.60.00
Mail : accueil-nantes@pl.chambagri.fr
Web : www.pays-de-la-loire.chambres-agriculture.fr

49 - Maine-et-Loire



Maison de l'Agriculture - 14 avenue Jean Joxé
49006 Angers Cedex 01 - Tél. 02.85.35.75.00
Mail : contact@as49.fr - Web : www.as49.fr



Maison de l'Agriculture - 14 avenue Jean Joxé
49006 Angers Cedex 01 - Tél. 02.41.96.75.00
Mail : accueil-angers@pl.chambagri.fr
Web : www.pays-de-la-loire.chambres-agriculture.fr

79 - Deux-Sèvres



Maison de l'Agriculture - Les Ruralies
79231 Praheçq Cedex - Tél. 05.49.77.16.66
Mail : as.deux-sevres@as-PC.fr - Web : www.as79.fr



Les Ruralies - 79231 Praheçq Cedex
Tél. 05.49.77.15.15
Mail : accueil@deux-sevres.chambagri.fr
Web : www.deux-sevres.chambagri.fr

41 - Loir-et-Cher



Maison de l'Agriculture
11 rue Louis Joseph Philippe
41018 Blois cedex
Tél. 02.54.46.22.22
Mail : contact@as-centreloire.com
Web : www.as-centreloire.com



11-13-15 rue Louis Joseph Philippe
41018 Blois - Tél. 02.54.55.20.00
Mail : accueil@loir-et-cher.chambagri.fr
Web : www.loir-et-cher.chambagri.fr

72 - Sarthe



9 rue Jean Grémillon - 72013 Le Mans Cedex 2
Tél. 02.43.43.68.68
Mail : as-cefiga@plus.agri72.com.fr
Web : www.cefiga.fr



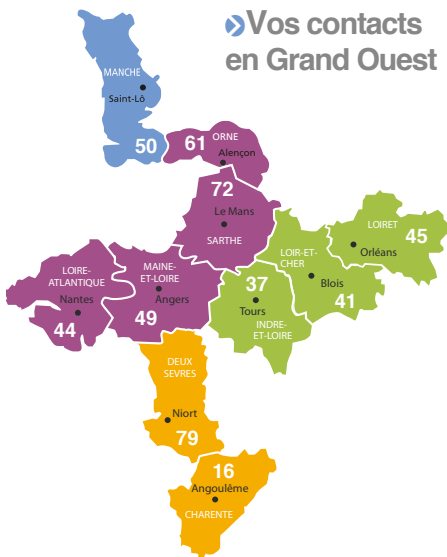
15 rue Jean Grémillon - CS 21312
72013 Le Mans cedex 2 - Tél. 02.43.29.24.24
Mail : accueil-lemans@pl.chambagri.fr
Web : www.pays-de-la-loire.chambres-agriculture.fr

45 - Loiret



4 chemin de la Tremblée - 45260 Montereau
Cité de l'Agriculture - 143 Av des Droits de l'Homme - 45921 Orléans Cedex 09
Tél. 02.85.52.08.94
Mail : as-centreloire@agricvl.fr
Web : www.as-centreloire.com

Vos contacts en Grand Ouest



37 - Indre-et-Loire



Maison des Agriculteurs
9 bis rue Augustin Fresnel - CS 80329
37173 Chambray-lès-Tours cedex Tél. 02.47.28.30.02
Mail : as-cefiga37@agricvl.fr
Web : www.as-cefiga37.fr



38 rue Augustin Fresnel - BP 50139
37171 Chambray-lès-Tours cedex
Tél. 02.47.48.37.37
Mail : accueil@cda37.fr
Web : www.cda37.fr

16 - Charente



53 impasse Louis Daguerre, ZE Ma Campagne
16000 Angoulême cedex
Tél. 05.45.61.90.90
Mail : asafac@as-pc.fr
Web : www.as-afac.fr



ZE Ma campagne, 66 impasse Joseph Niépe
16016 Angoulême cedex - Tél. 05.45.24.49.49
Mail : accueil@charente.chambagri.fr
Web : www.charente.chambre-agriculture.fr

50 - Manche



Maison de l'agriculture
Avenue de Paris
50009 Saint-Lô
Tél : 02.33.06.48.55
Mail : contact@asnormandie.fr
Web : www.asnormandie.fr



Avenue de Paris
50009 Saint-Lô - Tél. 02.33.06.48.48
Mail : accueil@manche.chambagri.fr
Web : www.manche.chambres-agriculture.fr



Prix 10 € 9 782370 060501