

# Références économiques 2020 des Entreprises Agricoles du GRAND OUEST BOVINS VIANDE





## PRESENTATION DE L'ETUDE

L'analyse de groupe présentée pour 2020 a été réalisée conjointement par les Chambres d'Agriculture de 8 départements (16 - 37 - 41 - 44 - 49 - 50 - 72 - 79) et les 8 A.G.C. du GIE ENTR'AS réunissant AS 44, AS 49, AS Normandie, AS CEFIGA 37, AS CEFIGA (72, 61), AS Centre Loire (41, 45), AS Deux-Sèvres et AS-AFAC.

L'étude est conduite à partir des comptabilités d'un échantillon de 3 014 exploitations.



L'objectif de cette étude est de déterminer des références économiques par grand système de production pour aider les exploitants à analyser leurs résultats, par rapport à ceux d'exploitations comparables.

### Les systèmes

L'étude porte sur 16 systèmes de production, 8 à dominantes productions animales, 8 à dominantes productions végétales.

Productions animales :

- bovins lait
- bovins viande
- bovins mixte lait et viande
- ovins
- caprins
- porcs
- volailles
- lapins

Productions végétales :

- grandes cultures
- grandes cultures irriguées
- semences
- viticulture Val de Loire
- viticulture Cognac
- arboriculture
- maraîchage
- horticulture

La classification des exploitations en groupes est établie sur la structure et les moyens de production des exploitations.

## La pondération par U.T.A.

Les résultats sont établis par **U.T.A. = Unité de Travail Agricole**, avec comme référence **1 U.T.A. pour un(e) agriculteur(trice)** à plein temps.

Pour comparer les résultats comptables d'une exploitation avec les références de l'étude de groupe, il est préférable de rapporter ces résultats à l'UTA.

Exemple d'une société avec 2 associés exploitants (= 2 UTA) en système Bovins mixtes :

	Résultats comptables de la société	Résultats de la société par UTA	Moyenne groupe Bovins Mixtes par UTA
SAU	69 ha	34,5 ha	89,6 ha
Produit brut	152 500 €	76 250 €	214 504 €
EBE	64 700 €	32 350 €	55 196 €
Résultat courant	43 500 €	21 750 €	20 615 €
Capital d'exploitation	370 600 €	185 300 €	422 364 €
Trésorerie nette	- 1 900 €	- 950 €	2 980 €
Investissements	42 500 €	21 250 €	44 943 €
Financements	30 800 €	15 400 €	48 645 €

Les critères exprimés :

- en pourcentage (le taux d'endettement, les charges en % du produit brut),
- par hectare de SAU (charges de culture, coût de la mécanisation)
- par UGB (charges d'élevage)

Ne sont pas modifiés par la présentation des résultats par UTA, et sont à comparer aux mêmes critères issus des documents comptables et de gestion de l'exploitation.

## Les marges brutes des ateliers de production

L'analyse des différents systèmes de production permet de comparer les résultats économiques d'une exploitation à ceux d'une moyenne représentative d'un ensemble d'exploitations ayant un système de production similaire. Cette comparaison par grands postes peut être affinée à travers l'analyse des marges par culture ou atelier.

Des graphiques retracent également l'évolution de quelques critères clés tels que les marges brutes des cultures les plus fréquentes dans nos départements.

**Le premier niveau de marge appelé « marge brute »** prend en compte le produit brut diminué des charges opérationnelles communes à toutes les exploitations (aliments, engrais, traitements, ...).

**Le deuxième niveau de marge appelé « marge de l'activité » ou « marge de la culture »** prend en compte les charges directement affectables à la production sans pour autant être présentes dans toutes les exploitations (ex : les travaux de récolte peuvent être réalisés par l'exploitant équipé d'une moissonneuse ou bien par une CUMA ou entreprise de travaux agricoles, ...).

Les marges calculées sur de faibles échantillons devront être interprétées avec prudence.

# BOVINS VIANDE





# GROUPE VIANDE

**Les résultats du groupe viande** sont basés sur l'exploitation des données comptables de **340 exploitations**, soit 5 exploitations de plus qu'en 2019. Ces exploitations disposent d'une main d'œuvre de 1.3 UTA. Elles détiennent en moyenne 65 vaches allaitantes / UTA. 52 % des élevages sont des sociétés.

**La surface utile moyenne de ces exploitations est de 98.1 ha/UTA** avec 78.9 % de SFP.

## I. Regard sur les résultats (par UTA) :

On observe une stabilité de **l'EBE à 37 064 € et une baisse** du résultat courant. Le niveau de ce dernier est de 10 603 €, il est au plus bas. Il est bien en deçà du repère d'un SMIC net de 14 630 €.

**Le produit** est de 1 488 €/ha de SAU. Il est en baisse de 36 €/ha. La part des aides représente 25.1 % du produit.

**Les charges pèsent de plus en plus lourd.** L'EBE sur produit brut n'est que de 25 %, il s'éloigne encore du record historique établi en 2005 à 35 %.

**Les charges opérationnelles** augmentent de 13 %/ha malgré une stabilité des charges sur les cultures (engrais, produits de défense sanitaire). Le poste aliment augmente significativement ainsi que celui des travaux par tiers animaux. On observe une baisse de 18 €/Ha de **la marge globale bovins viande**.

**Les charges de structure** sont stables avec une légère baisse de la mécanisation principalement due à une baisse du poste carburant. Avec 427 €/ha SAU, la mécanisation reste la principale charge en viande bovine.

**Les charges financières** augmentent. Le taux d'endettement est de 45.1 % dont 15.9 % à CT. Cet endettement CT est lié aux difficultés de trésorerie et nous interroge sur les modalités de financement et de rentabilité. Le poids des annuités sur l'EBE augmente de 1 % et atteint 63.7 %.

Le ratio EBE/Capital est faible, il est de 10 % et traduit la faible rentabilité des capitaux mobilisés.

**Les élevages du ¼ supérieur ont un EBE de 67 637 €.** Ils se caractérisent par un produit brut nettement supérieur avec plus de moyen de production par UTA (+ 11 VA et + 22.4 ha SAU). Cela traduit une meilleure productivité de la main d'œuvre. Leur marge globale est supérieure de 206 €/ha par rapport à la moyenne. Elle s'explique par un meilleur produit brut à 1776 €/ha SAU. **L'EBE représente 32 % du produit** et le résultat courant est plus du double de la moyenne du groupe à 25 352 €.

## II. Faits marquants 2020

L'hiver pluvieux de 2020 a pénalisé la mise en place des céréales se traduisant par moins de surfaces implantées et des rendements inférieurs. L'autre conséquence est l'augmentation du prix de la paille et de son volume acheté. Globalement, 2020 est une année correcte pour la pousse de l'herbe avec notamment une qualité de fourrages récoltés satisfaisante. Le contexte COVID a eu pour conséquence une baisse sur le prix de l'énergie, du fioul (- 18 %) et de l'engrais. Le complémentaire azoté est en hausse de 7,5 % selon l'indice IPAMPA. Le marché de la viande bovine a connu une réorientation des débouchés avec la pandémie et les restrictions affectant la restauration. Cela a perturbé l'export créant du stock en ferme et générant une baisse du prix des broutards et des taurillons sur le second semestre. Le prix des vaches a augmenté à partir de mai particulièrement pour les Charolaises (+ 0,40 €), les Blondes d'Aquitaine et les Limousines (+ 0,20 €). Les confinements et la baisse de consommation hors domicile ont contribué à la baisse de la consommation de 2,3 % sauf pour le steak haché. Les importations ont baissé de 16 % et la consommation de viande française a augmenté de 1.4 %. Cela n'empêche pas la baisse du nombre de vaches allaitantes en France qui, même si elle est moins prononcée qu'en 2019, continue avec près de 50 000 vaches en moins.

## III. Perspectives 2021 et conclusion

En début d'année 2021, le prix de la viande bovine est encore marqué par le contexte de la crise du Covid. Le prix du broutard se maintient difficilement. Le JB R connaît une légère revalorisation pour atteindre un niveau proche de 2019 à 3.85 €/kg carcasse entrée abattoir. Après une baisse marquée sur la période hivernale, le prix de la vache de réforme classée R se retrouve à 4.05 €/ kg carcasse. La sécheresse printanière a pénalisé la production fourragère. L'été sera déterminant sur le niveau de besoins des stocks.

La baisse du nombre de vaches va continuer, elle est surtout marquée par la baisse du troupeau charolais. La reprise du niveau des exportations sera indispensable pour espérer une meilleure valorisation des JB.

Malgré le contexte de la baisse de l'engraissement des mâles, on observe toujours que les naisseurs-engraisseurs dégagent plus de revenu même si l'écart se réduit avec les naisseurs. Au niveau des charges, nous observons une augmentation du coût des engrais et de l'aliment. **Enfin, le ¼ supérieur montre qu'une meilleure maîtrise des charges, qu'une meilleure valorisation des animaux vendus ainsi qu'une meilleure productivité de la main d'œuvre contribuent à l'amélioration de la rentabilité.**

**PRESENTATION DU GROUPE**

Travail dans l'exploitation		
	Total	/exploit
Nombre d'entreprises	340	
Individuelles	163	
Sociétés	177	
Nombre d'UTA	448	1,3
En société	283	1,6
Nombre d'UTH totaux	491	1,4

Résultats économiques		
	Moyenne	1/4sup <sup>(*)</sup>
EBE/UTA	37 064	67 637
Résultat courant/UTA	10 603	25 352

<sup>(\*)</sup>Le 1/4 Supérieur est calculé sur le critère EBE / UTA

**Les Résultats sont  
calculés par UTA**  
 = Unités de Travail  
 Agricole définies pour la  
 Dimension Economique

Répartition du foncier		
	Moyenne	1/4 sup
Surface Totale	99,2	123,5
Dt fermage, metayage	84,5	107,7
Dt propriété	14,7	15,8
Surface utile	98,1	120,5

Répartitions des produits		
	Moyenne	1/4 sup
PRODUIT BRUT	145 905	214 024
Dt : Grandes cultures <sup>(*)</sup>	9,6%	11,5%
Cultures spéciales		
Maraichage		
Horticulture		
Semences		
Cultures Plantées		
Viticulture		
Arboriculture		
S.F.P <sup>(*)</sup>	54,3%	53,8%
Lait		
Viande Bovine	55,3%	57,4%
Hors sol		
Subvention exploitation	25,1%	21,4%

<sup>(\*)</sup> hors subvention d'exploitation

Utilisation du sol en % SAU		
	Moyenne	1/4 sup
Grandes cultures	21,1%	26,9%
Fourrages		
Cultures spécialisées		
Plantations		

Ateliers Animaux		
	Moyenne	1/4 sup
Nombre vaches allaitantes	65,2	76,2

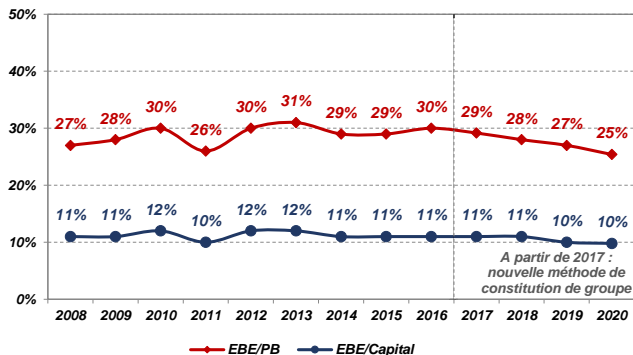


**ANALYSE FINANCIÈRE - BILAN**

	Moyenne	1/4 sup
<b>Capital d'exploitation</b>		
Par UTA	378 066	517 071
Par Ha	3 855	4 291
Par UTH	344 843	449 519
Stock animal en % du capital	49,0%	44,2%
<b>Taux d'endettement</b>	<b>45,1%</b>	<b>45,9%</b>
Dont endettement CT	15,9%	13,1%
<b>Fonds de roulement</b>	<b>61 002</b>	<b>102 946</b>
<b>Annuités en % de l'EBE</b>	<b>63,7%</b>	<b>53,1%</b>
<b>Trésorerie nette</b>	<b>-7 903</b>	<b>2 451</b>
<b>Coût moyen de l'endettement</b>	<b>1,5%</b>	<b>1,4%</b>
<b>EBE en % du capital exploitation</b>	<b>9,8%</b>	<b>13,1%</b>

**Les Résultats sont  
calculés par UTA**  
= Unités de Travail  
Agricole définies pour la  
Dimension Economique

**Rentabilité**



## CHARGES OPÉRATIONNELLES et de MÉCANISATION

**Les Résultats sont  
calculés par UTA**  
= Unités de Travail  
Agricole définies pour la  
Dimension Economique

### CHARGES OPÉRATIONNELLES ET DIRECTES

CHARGES OPERATIONNELLES	Moyenne		1/4 sup	
	ha SAU	% du PB	ha SAU	% du PB
<b>Charges de cultures hors travaux/tiers</b>	<b>159</b>	<b>10,7%</b>	<b>193</b>	<b>10,9%</b>
Dont Engrais	71	4,8%	86	4,8%
Semences - plants	44	2,9%	51	2,9%
Produits de défense sanitaire	37	2,5%	45	2,5%
	/ UGB	% du PB	/ UGB	% du PB
<b>Charges d'élevage</b>	<b>173</b>	<b>14,2%</b>	<b>195</b>	<b>13,6%</b>
Dont Aliments animaux SFP	124	10,2%	143	10,0%
Prod + Hono vétérinaires Anix SFP	31	2,5%	29	2,1%
Travaux par tiers animaux	18	1,5%	22	1,5%
<b>Taxes sur les produits</b>		<b>0,3%</b>		<b>0,3%</b>
	ha SAU	% du PB	ha SAU	% du PB
<b>TOTAL CHARGES OPERATIONNELLES <sup>(1)</sup></b>	<b>451</b>	<b>30,3%</b>	<b>533</b>	<b>30,0%</b>

	Moyenne		1/4 sup	
	ha SAU	% du PB	ha SAU	% du PB
<b>TOTAL CHARGES DIRECTES</b>	<b>48</b>	<b>3,2%</b>	<b>49</b>	<b>2,8%</b>

<sup>(1)</sup> hors travaux par tiers cultures

### COÛT DE LA MÉCANISATION

COÛT DE LA MÉCANISATION	Moyenne		1/4 sup	
	ha SAU	% du PB	ha SAU	% du PB
Dont Carburant-lubrifiant	63	4,2%	69	3,9%
Entretien réparations	61	4,1%	63	3,6%
Travaux / Tiers et locations matériel	120	8,1%	111	6,3%
Amortissements <sup>(2)</sup>	183	12,3%	249	14,0%
<b>TOTAL CHARGES DE MECANISATION</b>	<b>427</b>	<b>28,7%</b>	<b>492</b>	<b>27,7%</b>

<sup>(2)</sup> ces amortissements comprennent une partie du matériel spécialisé hors sol

## DU PRODUIT AU RÉSULTAT

Les Résultats sont  
calculés par UTA

= Unités de Travail  
Agricole définies pour la  
Dimension Economique

Moyenne  
SAU = 98 ha

1/4 Supérieur  
SAU = 120 ha

	TOTAL	€/ha	en %	TOTAL	€/ha	en %
+ <b>PRODUIT BRUT</b>	145 905	1 488	100,0%	214 024	1 776	100,0%
Dont subventions exploitations	36 611	373	25,1%	45 908	381	21,4%
- Charges opérationnelles	44 251	451	30,3%	64 262	533	30,0%
- Charges Directes	4 716	48	3,2%	5 896	49	2,8%
= <b>MARGE GLOBALE</b>	96 938	988	66,4%	143 865	1 194	67,2%

<b>FONCIER et BATIMENT</b>	12 128	124	8,3%	15 658	130	7,3%
Fermages et charges locatives	10 599			13 669		
Entretien	1 528			1 989		
<b>MÉCANISATION</b>	23 938	244	16,4%	29 313	243	13,7%
Carburants et lubrifiants	6 167			8 260		
Locations matériels et travaux / tiers	11 758			13 425		
Entretien, réparations et petits matériels	6 012			7 627		
<b>MAIN-d'OEUVRE</b>	7 453	76	5,1%	11 133	92	5,2%
Rémunérations et indemnités des salariés	1 352			2 318		
Charges sociales des exploitants	6 102			8 815		
<b>AUTRES CHARGES de STRUCTURE</b>	16 355	167	11,2%	20 125	167	9,4%
Eau, gaz, EDF	2 705			3 364		
Autres fournitures	1 400			1 793		
Assurances	4 331			5 479		
Intermédiaires et honoraires	2 971			3 232		
Transports et déplacements	873			1 070		
Impôts et taxes divers	1 474			1 853		
Autres charges d'exploitation	2 601			3 335		
<b>TOTAL des CHARGES de STRUCTURE</b>	59 873	610	41,0%	76 228	633	35,6%

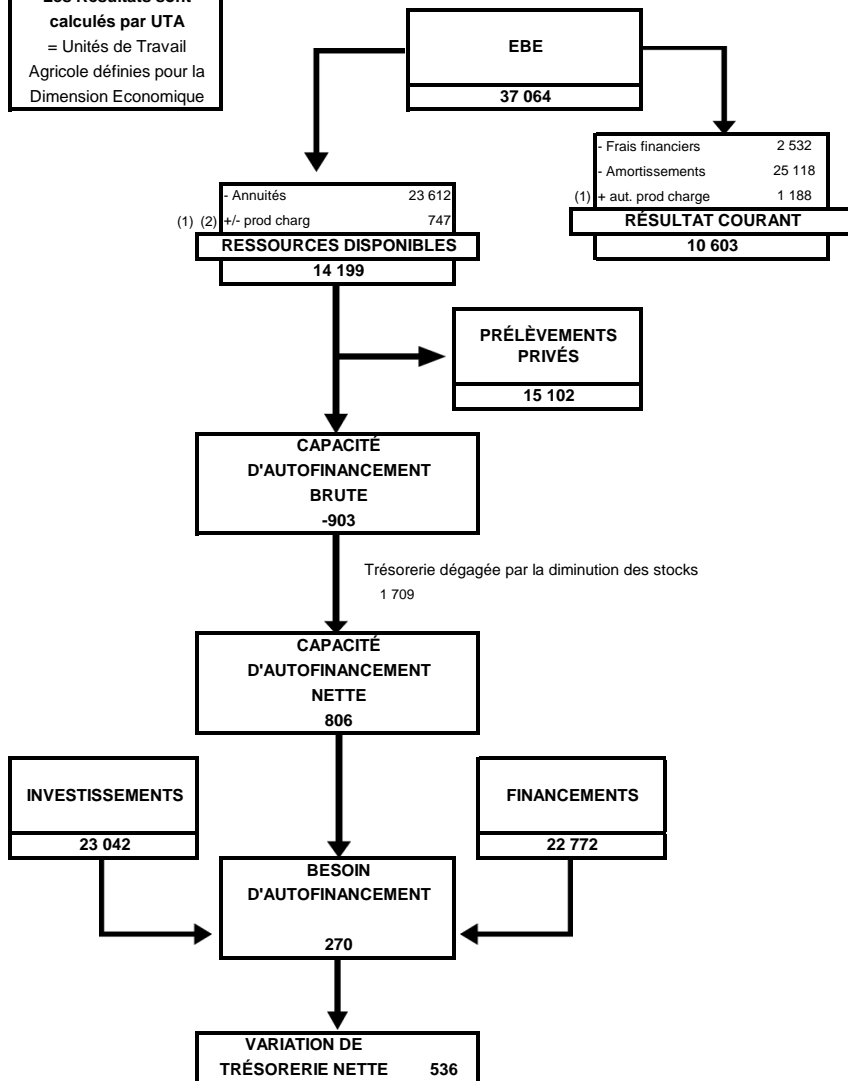
<b>EXCÉDENT BRUT D'EXPLOITATION</b>	37 064	378	25,4%	67 637	561	31,6%
-------------------------------------	--------	-----	-------	--------	-----	-------

<b>CHARGES FINANCIÈRES</b>	2 532	26	1,7%	3 393	28	1,6%
Intérêts des emprunts exploit* à plus d'un an	1 935			2 786		
Intérêts des emprunts à moins d'un an + agios	597			607		
<b>AMORTISSEMENTS</b>	25 118	256	17,2%	41 288	343	19,3%
Dont matériel et installations	17 916	183	12,3%	29 981	249	14,0%
<b>Autres produits et charges annexes</b>	1 188			2 396		

<b>RÉSULTAT COURANT</b>	10 603	108	7,3%	25 352	210	11,8%
-------------------------	--------	-----	------	--------	-----	-------

**DU REVENU A LA TRÉSORERIE**

Les Résultats sont  
calculés par UTA  
= Unités de Travail  
Agricole définies pour la  
Dimension Economique



<sup>(1)</sup> autres produits et charges (Comptes 75 et 65)

<sup>(2)</sup> pertes et profits exceptionnels (Comptes 77 et 67)

# MARGES BOVINS VIANDE



**MARGES DES ACTIVITES ANIMALES**



**MARGE VACHES ALLAITANTES**

**"NAISSEUR"**

	Moyenne 2020 / Ha SFP	Moyenne 2020 / VA	1/4 sup. 2020 / VA
Ventes de vaches	393	466	719
Ventes de génisses	133	157	263
Ventes de broutards (+ cessions)	330	391	468
Autres produits	65	77	103
Achats d'animaux	-80	-94	-204
Produit fourrager	12	14	39
Indemnités et subventions	152	180	196
<b>PRODUIT BRUT</b>	<b>1 005</b>	<b>1 190</b>	<b>1 584</b>

Aliments achetés	106	126	151
Aliments produits sur l'exploitation	37	44	40
Charges opérationnelles fourrages	92	109	110
Fourrages achetés	24	29	34
Frais et services vétérinaires	50	60	66
Produits et frais de reproduction	4	5	6
Fournitures d'élevage	23	27	37
Taxes et cotisations professionnelles	10	12	13
<b>CHARGES OPERATIONNELLES</b>	<b>347</b>	<b>411</b>	<b>457</b>

<b>MARGE BRUTE</b>	<b>658</b>	<b>779</b>	<b>1 127</b>
--------------------	------------	------------	--------------

Charges directes des fourrages produits	61	72	68
Autres frais d'élevage	4	4	9
Travaux par tiers	33	39	50
<b>CHARGES DIRECTES</b>	<b>98</b>	<b>116</b>	<b>127</b>

<b>MARGE DIRECTE</b>	<b>560</b>	<b>663</b>	<b>1 000</b>
----------------------	------------	------------	--------------

Nombre de dossiers		369	92
Effectif moyen de VA		54	56
Surface SFP		64	69
Chargement		1.37	1.26
Critères vaches	15 vaches à	1 604 €	1 842 €
Critères broutards	21 brout. à	806 €	858 €

**MARGES DES ACTIVITES ANIMALES**



**MARGE VACHES ALLAITANTES**

**"NAISSEUR-ENGRAISSEUR"**

	Moyenne 2020 / Ha SFP	Moyenne 2020 / VA	1/4 sup. 2020 / VA
Ventes de vaches	505	571	677
Ventes de génisses	173	195	231
Ventes de taurillons	660	746	948
Ventes autres (veaux, brout., ...)	35	39	15
Autres produits	55	62	123
Achats d'animaux	-87	-98	-95
Produit fourrager	-1	-1	27
Indemnités et subventions	166	187	207
<b>PRODUIT BRUT</b>	<b>1 507</b>	<b>1 702</b>	<b>2 131</b>

Aliments achetés	251	284	269
Aliments produits sur l'exploitation	97	109	113
Charges opérationnelles fourrages	125	142	161
Fourrages achetés	20	22	21
Frais et services vétérinaires	62	70	76
Produits et frais de reproduction	7	8	10
Fournitures d'élevage	40	45	53
Taxes et cotisations professionnelles	17	19	24
<b>CHARGES OPERATIONNELLES</b>	<b>619</b>	<b>699</b>	<b>727</b>

<b>MARGE BRUTE</b>	<b>888</b>	<b>1 003</b>	<b>1 404</b>
--------------------	------------	--------------	--------------

Charges directes des fourrages produits	71	80	86
Autres frais d'élevage	5	5	2
Travaux par tiers	47	54	53
<b>CHARGES DIRECTES</b>	<b>123</b>	<b>139</b>	<b>141</b>

<b>MARGE DIRECTE</b>	<b>765</b>	<b>864</b>	<b>1 263</b>
----------------------	------------	------------	--------------

Nombre de dossiers		139	35
Effectif moyen de VA		69	64
Surface SFP		78	82
Chargement		1.66	1.56
Critères vaches	22 vaches à	1 819 €	2 014 €
Critères taurillons	31 taur. à	1 650 €	1 717 €

On trouvera dans ce lexique la définition des critères employés dans les différentes pages de présentation de chaque système.

## Présentation

**U.T.H. (Unité de Travailleurs Humains)** : Unité de travail correspondant à une personne travaillant à temps plein sur une exploitation (chef d'exploitation, salarié, conjoint collaborateur, ...).

**U.T.A. (Unité de Travail Agricole)** : Unité de travail correspondant aux chefs d'exploitation agricole (y compris conjoint collaborateur)

**S.A.U. (Surface Agricole Utile)** : Surfaces en culture et surfaces fourragères

**S.F.P. (Surface Fourragère Principale)** : Surface fourragère consacrée aux animaux.  
Exemple : prairies, maïs fourrage.

**U.G.B. (Unité Gros Bovins)** : Unité de mesure correspondant aux besoins alimentaires annuels en fourrage d'une vache.

**Produit Brut** : Ensemble des ventes, des subventions d'exploitation et des variations de stocks, diminuées des achats d'animaux.

**E.B.E. (Excédent Brut d'Exploitation)** : Produit brut diminué des charges opérationnelles, directes et de structure (avant amortissement et frais financiers).

**Résultat Courant (ou Revenu Agricole)** : Bénéfice de l'exploitation hors produits et charges exceptionnelles.

**O.C.M.** : Organisation Commune des Marchés

## Analyse Financière - Bilan

**Capital d'exploitation** : Ensemble de l'actif (immobilisation, stocks, créances, disponible) excepté les terres.

**Fonds de roulement** : Fonds pérennes (fonds propres, emprunts LMT, subventions d'équipement) affectés au financement des stocks et des avances aux cultures. Un fonds de roulement insuffisant nécessite le recours à un financement court terme.

**Taux d'endettement** : Total des dettes long, moyen et court terme sur le total de l'actif, exprimé en pourcentage.

**Coût moyen de l'endettement** : Frais financiers à long, moyen et court terme sur le total des dettes.

**Trésorerie Nette** : Créances et disponible diminués des dettes à court terme.



## Résultat

**Marge Brute** : C'est le produit brut diminué des charges opérationnelles.

**Charges opérationnelles** : Charges proportionnelles aux productions, communes à toutes les exploitations. Exemples : charges de cultures (engrais, semences, phyto), charges alimentation animaux, produits et honoraires vétérinaires, produits de reproduction animales, fournitures diverses, travaux par tiers animaux, taxes sur les produits.

**Charges directes** : Charges directement affectables à la production, spécifiques, à l'organisation de l'exploitation (emballages, combustibles, location de matériel, assurances spécifiques, charges de la main d'œuvre temporaire, travaux par entreprise).

**Charges de structure** : Charges non liées au volume de production, parfois appelées charges fixes (ex: fermage, cotisations sociales, etc. ...).

### **Ont également contribué à la réalisation de cette étude :**

#### **CHAMBRE D'AGRICULTURE DES PAYS DE LA LOIRE**

Pierre Yves AMPROU,  
Clémentine LIBEER  
Christian PETITEAU  
Nelly LE BOURHIS

#### **CENTRES AS**

**AS - AFAC** Philippe PANNETIER

**AS CEFIGA 37** Patrice CHASLES – Thomas RIGAULT

**AS CENTRE LOIRE** Florent COURTIN

**AS 44** Bernard BARRETEAU

**AS 49** Francis HOULET - Evelyne GILBERT – Fabien CORNU – Jean René DILE

**AS CEFIGA** Alain RENARD – Timothée LEGUEN

**AS 79** Xavier PATARIN

**GIE ENTR'AS** Jean François CHABEAUTI

## 44 - Loire-Atlantique



Maison de l'Agriculture  
Rue Pierre Adolphe Bobierre - La Géraudière  
44939 Nantes cedex 9 - Tél. 02.40.16.36.48  
Mail : [as44@as44.fr](mailto:as44@as44.fr) - Web : [www.as44.fr](http://www.as44.fr)



Rue Pierre Adolphe Bobierre - La Géraudière  
44939 Nantes cedex 9 - Tél. 02.53.46.60.00  
Mail : [accueil-nantes@pl.chambagri.fr](mailto:accueil-nantes@pl.chambagri.fr)  
Web : [www.pays-de-la-loire.chambres-agriculture.fr](http://www.pays-de-la-loire.chambres-agriculture.fr)

## 49 - Maine-et-Loire



Maison de l'Agriculture - 14 avenue Jean Joxé  
49006 Angers Cedex 01 - Tél. 02.85.35.75.00  
Mail : [contact@as49.fr](mailto:contact@as49.fr) - Web : [www.as49.fr](http://www.as49.fr)



Maison de l'Agriculture - 14 avenue Jean Joxé  
49006 Angers Cedex 01 - Tél. 02.41.96.75.00  
Mail : [accueil-angers@pl.chambagri.fr](mailto:accueil-angers@pl.chambagri.fr)  
Web : [www.pays-de-la-loire.chambres-agriculture.fr](http://www.pays-de-la-loire.chambres-agriculture.fr)

## 79 - Deux-Sèvres



Maison de l'Agriculture - Les Rurales  
79231 Prahecq Cedex - Tél. 05.49.77.16.66  
Mail : [as.deux-sevres@as-pc.fr](mailto:as.deux-sevres@as-pc.fr) - Web : [www.as79.fr](http://www.as79.fr)



Les Rurales - 79231 Prahecq Cedex  
Tél. 05.49.77.15.15  
Mail : [accueil@deux-sevres.chambagri.fr](mailto:accueil@deux-sevres.chambagri.fr)  
Web : [www.deux-sevres.chambagri.fr](http://www.deux-sevres.chambagri.fr)

## 41 - Loir-et-Cher



Maison de l'Agriculture  
11 rue Louis Joseph Philippe  
41018 Blois cedex  
Tél. 02.54.46.22.22  
Mail : [contact@as-centreloire.com](mailto:contact@as-centreloire.com)  
Web : [www.as-centreloire.com](http://www.as-centreloire.com)



11-13-15 rue Louis Joseph Philippe  
41018 Blois - Tél. 02.54.55.20.00  
Mail : [accueil@loir-et-cher.chambagri.fr](mailto:accueil@loir-et-cher.chambagri.fr)  
Web : [www.loir-et-cher.chambagri.fr](http://www.loir-et-cher.chambagri.fr)

## 72 - Sarthe



9 rue Jean Grémillon - 72013 Le Mans Cedex 2  
Tél. 02.43.43.68.68  
Mail : [as-cefiga@plus.agri72.com.fr](mailto:as-cefiga@plus.agri72.com.fr)  
Web : [www.cefiga.fr](http://www.cefiga.fr)



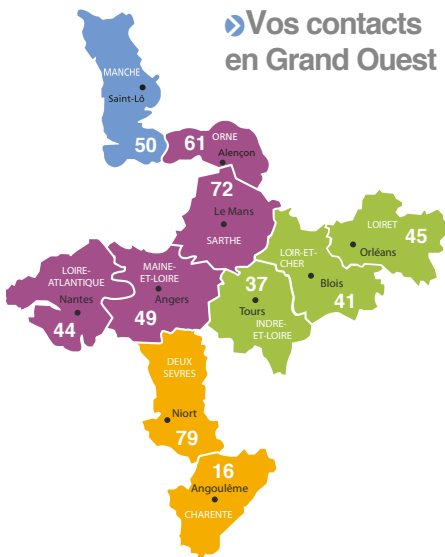
15 rue Jean Grémillon - CS 21312  
72013 Le Mans cedex 2 - Tél. 02.43.29.24.24  
Mail : [accueil-lemans@pl.chambagri.fr](mailto:accueil-lemans@pl.chambagri.fr)  
Web : [www.pays-de-la-loire.chambres-agriculture.fr](http://www.pays-de-la-loire.chambres-agriculture.fr)

## 45 - Loiret



4 chemin de la Tremblée - 45260 Montereau  
Cité de l'Agriculture - 143 Av des Droits de l'Homme - 45921 Orléans Cedex 09  
Tél. 02.85.52.08.94  
Mail : [as-centreloire@agricvl.fr](mailto:as-centreloire@agricvl.fr)  
Web : [www.as-centreloire.com](http://www.as-centreloire.com)

## Vos contacts en Grand Ouest



## 37 - Indre-et-Loire



Maison des Agriculteurs  
9 bis rue Augustin Fresnel - CS 80329  
37173 Chambray-lès-Tours cedex Tél. 02.47.28.30.02  
Mail : [as-cefiga37@agricvl.fr](mailto:as-cefiga37@agricvl.fr)  
Web : [www.as-cefiga37.fr](http://www.as-cefiga37.fr)



38 rue Augustin Fresnel - BP 50139  
37171 Chambray-lès-Tours cedex  
Tél. 02.47.48.37.37  
Mail : [accueil@cda37.fr](mailto:accueil@cda37.fr)  
Web : [www.cda37.fr](http://www.cda37.fr)

## 16 - Charente



53 impasse Louis Daguerre, ZE Ma Campagne  
16000 Angoulême cedex  
Tél. 05.45.61.90.90  
Mail : [asafac@as-pc.fr](mailto:asafac@as-pc.fr)  
Web : [www.as-afac.fr](http://www.as-afac.fr)



ZE Ma campagne, 66 impasse Joseph Niépce  
16016 Angoulême cedex - Tél. 05.45.24.49.49  
Mail : [accueil@charente.chambagri.fr](mailto:accueil@charente.chambagri.fr)  
Web : [www.charente.chambre-agriculture.fr](http://www.charente.chambre-agriculture.fr)

## 50 - Manche



Maison de l'agriculture  
Avenue de Paris  
50009 Saint-Lô  
Tél : 02.33.06.48.55  
Mail : [contact@asnormandie.fr](mailto:contact@asnormandie.fr)  
Web : [www.asnormandie.fr](http://www.asnormandie.fr)



Avenue de Paris  
50009 Saint-Lô - Tél. 02.33.06.48.48  
Mail : [accueil@manche.chambagri.fr](mailto:accueil@manche.chambagri.fr)  
Web : [www.manche.chambres-agriculture.fr](http://www.manche.chambres-agriculture.fr)



Prix 10 € 9 782370 060501