

Références économiques 2020 des Entreprises Agricoles du GRAND OUEST ARBORICULTURE



PRESENTATION DE L'ETUDE

L'analyse de groupe présentée pour 2020 a été réalisée conjointement par les Chambres d'Agriculture de 8 départements (16 - 37 - 41 - 44 - 49 - 50 - 72 - 79) et les 8 A.G.C. du GIE ENTR'AS réunissant AS 44, AS 49, AS Normandie, AS CEFIGA 37, AS CEFIGA (72, 61), AS Centre Loire (41, 45), AS Deux-Sèvres et AS-AFAC.

L'étude est conduite à partir des comptabilités d'un échantillon de 3 014 exploitations.



L'objectif de cette étude est de déterminer des références économiques par grand système de production pour aider les exploitants à analyser leurs résultats, par rapport à ceux d'exploitations comparables.

Les systèmes

L'étude porte sur 16 systèmes de production, 8 à dominantes productions animales, 8 à dominantes productions végétales.

Productions animales :

- bovins lait
- bovins viande
- bovins mixte lait et viande
- ovins
- caprins
- porcs
- volailles
- lapins

Productions végétales :

- grandes cultures
- grandes cultures irriguées
- semences
- viticulture Val de Loire
- viticulture Cognac
- arboriculture
- maraîchage
- horticulture

La classification des exploitations en groupes est établie sur la structure et les moyens de production des exploitations.

La pondération par U.T.A.

Les résultats sont établis par **U.T.A. = Unité de Travail Agricole**, avec comme référence **1 U.T.A. pour un(e) agriculteur(trice)** à plein temps.

Pour comparer les résultats comptables d'une exploitation avec les références de l'étude de groupe, il est préférable de rapporter ces résultats à l'UTA.

Exemple d'une société avec 2 associés exploitants (= 2 UTA) en système Bovins mixtes :

	Résultats comptables de la société	Résultats de la société par UTA	Moyenne groupe Bovins Mixtes par UTA
SAU	69 ha	34,5 ha	89,6 ha
Produit brut	152 500 €	76 250 €	214 504 €
EBE	64 700 €	32 350 €	55 196 €
Résultat courant	43 500 €	21 750 €	20 615 €
Capital d'exploitation	370 600 €	185 300 €	422 364 €
Trésorerie nette	- 1 900 €	- 950 €	2 980 €
Investissements	42 500 €	21 250 €	44 943 €
Financements	30 800 €	15 400 €	48 645 €

Les critères exprimés :

- en pourcentage (le taux d'endettement, les charges en % du produit brut),
- par hectare de SAU (charges de culture, coût de la mécanisation)
- par UGB (charges d'élevage)

Ne sont pas modifiés par la présentation des résultats par UTA, et sont à comparer aux mêmes critères issus des documents comptables et de gestion de l'exploitation.

Les marges brutes des ateliers de production

L'analyse des différents systèmes de production permet de comparer les résultats économiques d'une exploitation à ceux d'une moyenne représentative d'un ensemble d'exploitations ayant un système de production similaire. Cette comparaison par grands postes peut être affinée à travers l'analyse des marges par culture ou atelier.

Des graphiques retracent également l'évolution de quelques critères clés tels que les marges brutes des cultures les plus fréquentes dans nos départements.

Le premier niveau de marge appelé « marge brute » prend en compte le produit brut diminué des charges opérationnelles communes à toutes les exploitations (aliments, engrais, traitements, ...).

Le deuxième niveau de marge appelé « marge de l'activité » ou « marge de la culture » prend en compte les charges directement affectables à la production sans pour autant être présentes dans toutes les exploitations (ex : les travaux de récolte peuvent être réalisés par l'exploitant équipé d'une moissonneuse ou bien par une CUMA ou entreprise de travaux agricoles, ...).

Les marges calculées sur de faibles échantillons devront être interprétées avec prudence.

ARBORICULTURE



GROUPE ARBORICULTURE

Le groupe arboriculture 2020 est composé de 33 entreprises dont 20 basées dans le Maine et Loire et la Sarthe (60 % des effectifs). Près des deux tiers des exploitations du groupe clôturent au cours du 1^{er} semestre.

Il comprend 12 exploitations individuelles et 21 en sociétés. Les exploitations emploient en moyenne 1,3 UTA et 6,6 UTH.

La SAU moyenne des exploitations du groupe s'élève à 36 ha, dont 35,4 % de plantations et 45 % de grandes cultures. Le solde de la répartition de la SAU n'est pas connu.

La spécialisation arboricole de ces exploitations est très marquée (84,5 % du produit brut d'exploitation). La production de pommes et de poires de table représente la grande majorité des surfaces de vergers dans les départements du Maine et Loire et de la Sarthe.

I - Regard sur les résultats 2020

L'EBE moyen 2020 s'élève à 61 322 € par UTA et le résultat courant moyen 26 355 € par UTA. L'efficacité économique (EBE/PB) recule de 3,5 % à 22,5 % par rapport à 2019. La part des charges opérationnelles et directes dans le produit brut progresse de 5,3 % (31,1 %), par contre celle de charges de structure recule de près de 2 %. L'évolution des résultats peut également en partie être imputée au changement de composition du groupe.

Ces moyennes masquent une disparité très importante des résultats économiques à l'échelle du groupe. Le résultat courant par UTA est en effet très variable d'une exploitation à l'autre. Parmi les 33 exploitations du groupe 2020, 4 génèrent un résultat courant par UTA très négatif à nul, mais pour 14 d'entre elles, il dépasse 30 000 € par UTA.

Le capital d'exploitation moyen par UTA est important (321 984 €). Le taux d'endettement moyen s'élève à 54,6 % dont 22 % d'endettement CT et le ratio annuités/EBE moyen à 41,9 %.

II - Faits marquants 2019

La production de pommes a progressé de 7 % en 2019, en raison d'une légère augmentation des surfaces (+ 3 %) et des rendements. Sur le début de la campagne, le marché du grand export a été très dynamique, notamment vers l'Asie et le Moyen-Orient. Vers l'Union européenne, qui disposait de stocks importants en début de campagne, les volumes exportés ont fléchi. Sur le marché intérieur, après un démarrage difficile, la dynamique des ventes a repris dès décembre. La demande est restée au rendez-vous pendant la crise du Covid-19 au cours du printemps 2020.

III - Perspectives d'avenir

En recul de 13 % par rapport à l'année précédente, la récolte française 2020 se confirme comme la plus faible depuis 7 ans. En Pays de la Loire, la production est estimée en retrait de l'ordre de 10 % sur un an. Les facteurs en cause sont l'alternance, ainsi que des problèmes de floraison puis de sécheresse estivale. Les températures fraîches au cours du printemps 2021 ont soutenu la consommation.

Depuis le début de la campagne, l'excédent commercial a augmenté en valeur, du fait de la fermeté des cours français et de la bonne place des variétés « club » dans les exportations. Celles-ci ont par contre reculé de 8 % en volume sur les sept premiers mois de la campagne, principalement à cause du repli de 18 % vers les pays tiers. Au sein de l'Union européenne, la France a regagné des parts de marché, vers ses principaux clients. Les importations (qui représentent moins de 10 % de notre consommation), ont progressé de 30 % (en provenance d'Italie et de Pologne) pour compenser la faiblesse de la production française, notamment à destination de l'industrie de transformation.

PRESENTATION DU GROUPE

Travail dans l'exploitation		
	Total	/exploit
Nombre d'entreprises	33	
Individuelles	12	
Sociétés	21	
Nombre d'UTA	43	1,3
En société	31	1,5
Nombre d'UTH totaux	218	6,6

Résultats économiques	
	Moyenne
EBE/UTA	61 322
Résultat courant/UTA	26 355

⁽¹⁾Le 1/4 Supérieur est calculé sur le critère EBE / UTA

**Les Résultats sont
calculés par UTA**
 = Unités de Travail
 Agricole définies pour la
 Dimension Economique

Répartitions des produits	
	Moyenne
PRODUIT BRUT	272 762
Dt : Grandes cultures ⁽¹⁾	
Cultures spéciales	
Maraichage	
Horticulture	
Semences	
Cultures Plantées	
Viticulture	
Arboriculture	84,5%
S.F.P ⁽¹⁾	
Hors sol	
Subvention exploitation	

⁽¹⁾ hors subvention d'exploitation

Répartition du foncier	
	Moyenne
Surface Totale	36,4
Dt fermage, metayage	32,6
Dt propriété	3,8
Surface utile	36,0

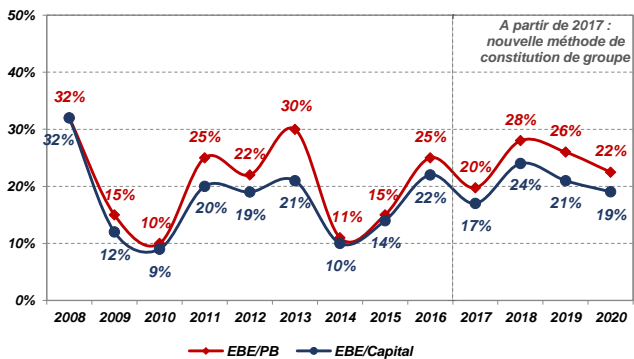
Utilisation du sol en % SAU	
	Moyenne
Grandes cultures	45,8%
Fourrages	
Cultures spécialisées	
Plantations	35,4%
Autres	

ANALYSE FINANCIÈRE - BILAN

	Moyenne
Capital d'exploitation	
Par UTA	321 984
Par Ha	8 934
Par UTH	63 586
Taux d'endettement	54,6%
Dont endettement CT	22,0%
Fonds de roulement	97 472
Annuités en % de l'EBE	41,9%
Trésorerie nette	31 739
Coût moyen de l'endettement	1,1%
EBE en % du capital exploitation	19,0%

**Les Résultats sont
calculés par UTA**
= Unités de Travail
Agricole définies pour la
Dimension Economique

Rentabilité



DU PRODUIT AU RÉSULTAT

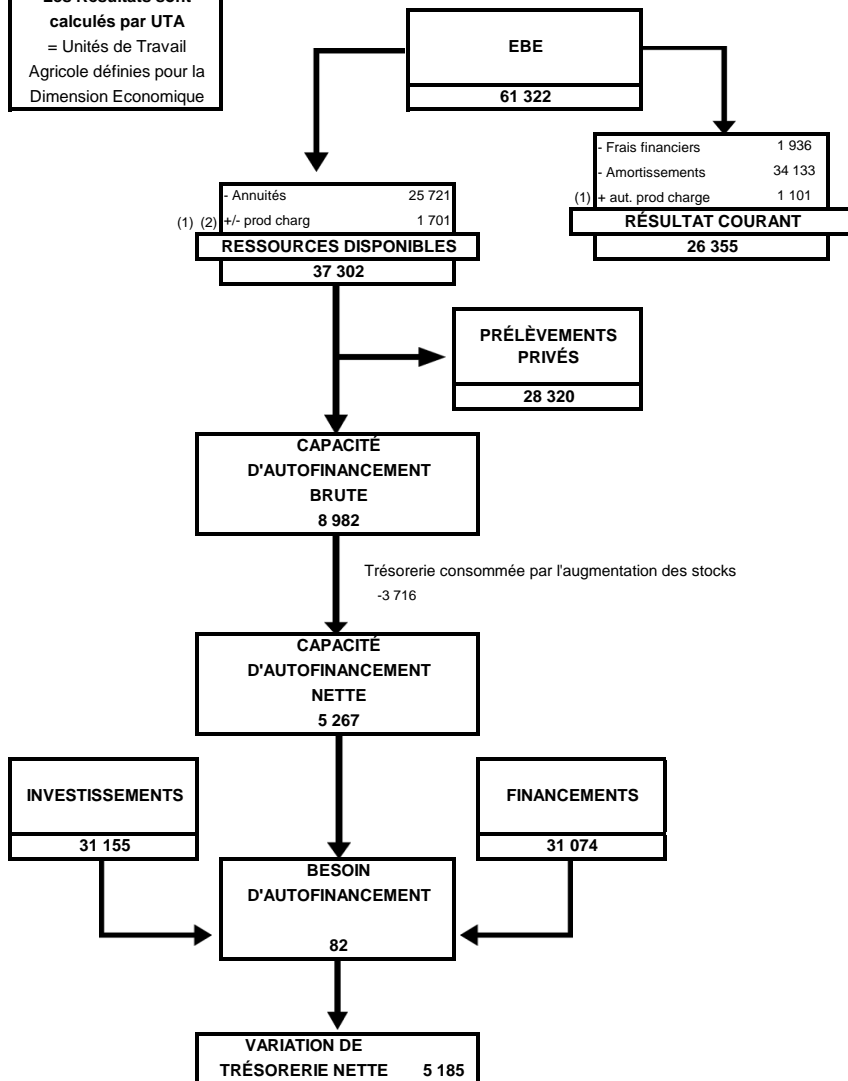
Les Résultats sont
calculés par UTA
= Unités de Travail
Agricole définies pour la
Dimension Economique

Moyenne
SAU = 36 ha

	TOTAL	€/ha	en %
PRODUIT BRUT	272 762	7 568	100,0%
Dont subventions exploitations	7 911	219	2,9%
Engrais	6 796	189	2,5%
Semences	4 577	127	1,7%
Produits de défense sanitaire	18 439	512	6,8%
Emballages	10 590	294	3,9%
Combustibles	543	15	0,2%
Main d'œuvre temporaire	41 388	1 148	15,2%
Autres charges directes	2 603	435	5,8%
TOTAL CHARGES OPERATIONNELLES ET DIRECTES	84 936	2 357	31,1%
MARGE GLOBALE	187 826	5 212	68,9%
CHARGES DE STRUCTURE			
MÉCANISATION	28 141	781	10,3%
Carburants et lubrifiants	4 362	121	1,6%
Locations matériels et travaux / tiers	13 321	370	4,9%
Entretien, réparations et petits matériels	10 459	290	3,8%
MAIN-d'OEUVRE	54 141	1 502	19,8%
Main d'œuvre permanente	41 385	1 148	15,2%
Charges sociales des exploitations	12 756	354	4,7%
AUTRES CHARGES de STRUCTURE	44 221	1 227	16,2%
TOTAL des CHARGES de STRUCTURE	126 503	3 510	46,4%
EXCÉDENT BRUT D'EXPLOITATION	61 322	1 702	22,5%
CHARGES FINANCIÈRES	1 936	54	0,7%
Intérêts des emprunts exploit° à plus d'un an	1 584		
Intérêts des emprunts à moins d'un an + agios	352		
AMORTISSEMENTS	34 133	947	12,5%
Dont matériel et installations	20 970	582	7,7%
Autres produits et charges annexes	1 101		
RÉSULTAT COURANT	26 355	731	9,7%

DU REVENU A LA TRÉSORERIE

Les Résultats sont
calculés par UTA
= Unités de Travail
Agricole définies pour la
Dimension Economique



⁽¹⁾ autres produits et charges (Comptes 75 et 65)

⁽²⁾ pertes et profits exceptionnels (Comptes 77 et 67)

LEXIQUE

On trouvera dans ce lexique la définition des critères employés dans les différentes pages de présentation de chaque système.

Présentation

U.T.H. (Unité de Travailleurs Humains) : Unité de travail correspondant à une personne travaillant à temps plein sur une exploitation (chef d'exploitation, salarié, conjoint collaborateur, ...).

U.T.A. (Unité de Travail Agricole) : Unité de travail correspondant aux chefs d'exploitation agricole (y compris conjoint collaborateur)

S.A.U. (Surface Agricole Utile) : Surfaces en culture et surfaces fourragères

S.F.P. (Surface Fourragère Principale) : Surface fourragère consacrée aux animaux.
Exemple : prairies, maïs fourrage.

U.G.B. (Unité Gros Bovins) : Unité de mesure correspondant aux besoins alimentaires annuels en fourrage d'une vache.

Produit Brut : Ensemble des ventes, des subventions d'exploitation et des variations de stocks, diminuées des achats d'animaux.

E.B.E. (Excédent Brut d'Exploitation) : Produit brut diminué des charges opérationnelles, directes et de structure (avant amortissement et frais financiers).

Résultat Courant (ou Revenu Agricole) : Bénéfice de l'exploitation hors produits et charges exceptionnelles.

O.C.M. : Organisation Commune des Marchés

Analyse Financière - Bilan

Capital d'exploitation : Ensemble de l'actif (immobilisation, stocks, créances, disponible) excepté les terres.

Fonds de roulement : Fonds pérennes (fonds propres, emprunts LMT, subventions d'équipement) affectés au financement des stocks et des avances aux cultures. Un fonds de roulement insuffisant nécessite le recours à un financement court terme.

Taux d'endettement : Total des dettes long, moyen et court terme sur le total de l'actif, exprimé en pourcentage.

Coût moyen de l'endettement : Frais financiers à long, moyen et court terme sur le total des dettes.

Trésorerie Nette : Créances et disponible diminués des dettes à court terme.

Résultat

Marge Brute : C'est le produit brut diminué des charges opérationnelles.

Charges opérationnelles : Charges proportionnelles aux productions, communes à toutes les exploitations. Exemples : charges de cultures (engrais, semences, phyto), charges alimentation animaux, produits et honoraires vétérinaires, produits de reproduction animales, fournitures diverses, travaux par tiers animaux, taxes sur les produits.

Charges directes : Charges directement affectables à la production, spécifiques, à l'organisation de l'exploitation (emballages, combustibles, location de matériel, assurances spécifiques, charges de la main d'œuvre temporaire, travaux par entreprise).

Charges de structure : Charges non liées au volume de production, parfois appelées charges fixes (ex: fermage, cotisations sociales, etc. ...).

Ont également contribué à la réalisation de cette étude :

CHAMBRE D'AGRICULTURE DES PAYS DE LA LOIRE

Pierre Yves AMPROU,
Clémentine LIBEER
Christian PETITEAU
Nelly LE BOURHIS

CENTRES AS

AS - AFAC Philippe PANNETIER

AS CEFIGA 37 Patrice CHASLES – Thomas RIGAULT

AS CENTRE LOIRE Florent COURTIN

AS 44 Bernard BARRETEAU

AS 49 Francis HOULET - Evelyne GILBERT – Fabien CORNU – Jean René DILE

AS CEFIGA Alain RENARD – Timothée LEGUEN

AS 79 Xavier PATARIN

GIE ENTR'AS Jean François CHABEAUTI

44 - Loire-Atlantique



Maison de l'Agriculture
Rue Pierre Adolphe Bobierre - La Géraudière
44939 Nantes cedex 9 - Tél. 02.40.16.36.48
Mail : as44@as44.fr - Web : www.as44.fr



Rue Pierre Adolphe Bobierre - La Géraudière
44939 Nantes cedex 9 - Tél. 02.53.46.60.00
Mail : accueil-nantes@pl.chambagri.fr
Web : www.pays-de-la-loire.chambres-agriculture.fr

49 - Maine-et-Loire



Maison de l'Agriculture - 14 avenue Jean Joxé
49006 Angers Cedex 01 - Tél. 02.85.35.75.00
Mail : contact@as49.fr - Web : www.as49.fr



Maison de l'Agriculture - 14 avenue Jean Joxé
49006 Angers Cedex 01 - Tél. 02.41.96.75.00
Mail : accueil-angers@pl.chambagri.fr
Web : www.pays-de-la-loire.chambres-agriculture.fr

79 - Deux-Sèvres



Maison de l'Agriculture - Les Rurales
79231 Prahecq Cedex - Tél. 05.49.77.16.66
Mail : as.deux-sevres@as-pc.fr - Web : www.as79.fr



Les Rurales - 79231 Prahecq Cedex
Tél. 05.49.77.15.15
Mail : accueil@deux-sevres.chambagri.fr
Web : www.deux-sevres.chambagri.fr

41 - Loir-et-Cher



Maison de l'Agriculture
11 rue Louis Joseph Philippe
41018 Blois cedex
Tél. 02.54.46.22.22
Mail : contact@as-centreloire.com
Web : www.as-centreloire.com



11-13-15 rue Louis Joseph Philippe
41018 Blois - Tél. 02.54.55.20.00
Mail : accueil@loir-et-cher.chambagri.fr
Web : www.loir-et-cher.chambagri.fr

72 - Sarthe



9 rue Jean Grémillon - 72013 Le Mans Cedex 2
Tél. 02.43.43.68.68
Mail : as-cefiga@plus.agri72.com.fr
Web : www.cefiga.fr



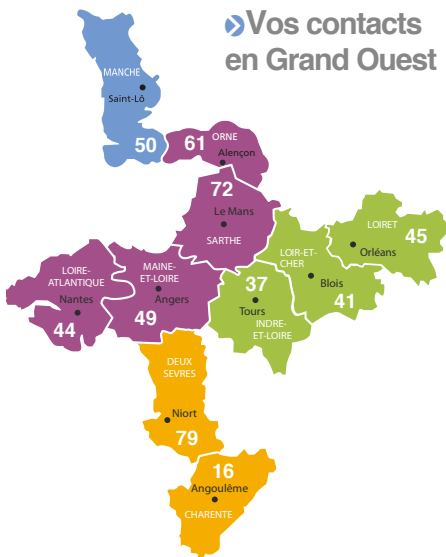
15 rue Jean Grémillon - CS 21312
72013 Le Mans cedex 2 - Tél. 02.43.29.24.24
Mail : accueil-lemans@pl.chambagri.fr
Web : www.pays-de-la-loire.chambres-agriculture.fr

45 - Loiret



4 chemin de la Tremblée - 45260 Montereau
Cité de l'Agriculture - 143 Av des Droits de l'Homme - 45921 Orléans Cedex 09
Tél. 02.85.52.08.94
Mail : as-centreloire@agricvl.fr
Web : www.as-centreloire.com

Vos contacts en Grand Ouest



37 - Indre-et-Loire



Maison des Agriculteurs
9 bis rue Augustin Fresnel - CS 80329
37173 Chambray-lès-Tours cedex Tél. 02.47.28.30.02
Mail : as-cefiga37@agricvl.fr
Web : www.as-cefiga37.fr



38 rue Augustin Fresnel - BP 50139
37171 Chambray-lès-Tours cedex
Tél. 02.47.48.37.37
Mail : accueil@cda37.fr
Web : www.cda37.fr

16 - Charente



53 impasse Louis Daguerre, ZE Ma Campagne
16000 Angoulême cedex
Tél. 05.45.61.90.90
Mail : asafac@as-pc.fr
Web : www.as-afac.fr



ZE Ma campagne, 66 impasse Joseph Niépce
16016 Angoulême cedex - Tél. 05.45.24.49.49
Mail : accueil@charente.chambagri.fr
Web : www.charente.chambre-agriculture.fr

50 - Manche



Maison de l'agriculture
Avenue de Paris
50009 Saint-Lô
Tél : 02.33.06.48.55
Mail : accueil@asnormandie.fr
Web : www.asnormandie.fr



Avenue de Paris
50009 Saint-Lô - Tél. 02.33.06.48.48
Mail : accueil@manche.chambagri.fr
Web : www.manche.chambres-agriculture.fr



Prix 10 € 9 782370 060501