

## La filière porcine en Pays de la Loire Chiffres clés 2019

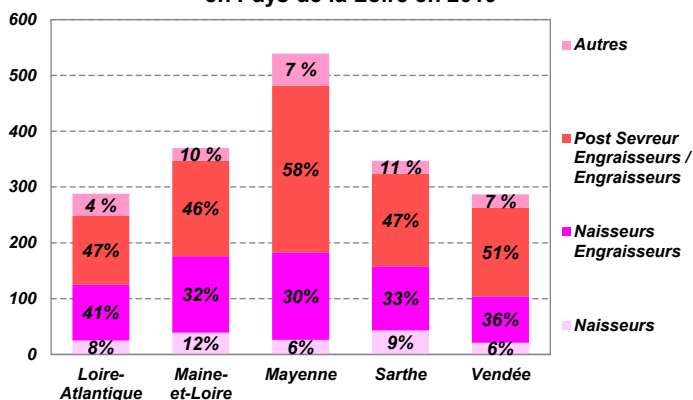
Les Pays de la Loire, deuxième région française de production porcine, représentent 11,8 % de la production nationale. Avec un chiffre d'affaires de 388 millions d'euros en 2019, la production porcine pèse 6,5 % du chiffre d'affaires agricole ligérien. La région dénombre un peu plus de 1 800 sites porcins, 29 % sont localisés en Mayenne. La moitié des sites sont orientés exclusivement vers l'engraissement et un tiers sont naisseurs engraisseurs.

Depuis 2010, la région a perdu 15 % de ses sites porcins. Le cheptel de truies est en réduction continue depuis 2000 mais la productivité s'est accrue. De 2010 à 2014, la production a baissé dans la région. Toutefois, ces dernières années, elle tend à se stabiliser, confortée par la demande chinoise. En 2019, 256 000 tonnes ont été produites en Pays de la Loire.

### 1 831 sites porcins en 2019

1 831 sites porcins sont dénombrés en Pays de la Loire en 2019. **1 635 ont plus de 10 places** (truies ou porcs). La région a perdu plus de 300 sites depuis 2010, soit une baisse de 15 %. En Mayenne, la perte a été plus importante : recul de 27 % des sites. A noter que le nombre de sites stagne ces dernières années. 29 % des élevages sont localisés en Mayenne, 20 % en Maine-et-Loire, 19 % en Sarthe, 16 % en Loire-Atlantique et 16 % en Vendée.

Les différents types de sites porcins en Pays de la Loire en 2019



PEP Chambre d'agriculture Pays de la Loire

Source : CRP et BD Porc

Les sites porcins dans les départements des Pays de la Loire

	Nombre de sites		Evolution 2019 / 2010
	2010	2019	
Loire-Atlantique	293	288	-2%
Maine-et-Loire	388	370	-5%
Mayenne	736	539	-27%
Sarthe	449	347	-23%
Vendée	287	287	0%
<b>Pays de la Loire</b>	<b>2 153</b>	<b>1 831</b>	<b>-15%</b>

PEP Chambre d'agriculture Pays de la Loire

Source : CRP et BD Porc

Le nombre de naisseurs (N) diminue et représente 8 % des sites avec une proportion croissante de maternités collectives et de naisseurs en couplage avec des post sevrer engraisseurs (PSE). La moitié des élevages sont orientés en post sevrage et engraissement ou engraissement seul, et 32 % sont des éleveurs naisseurs engraisseurs (NE). Des disparités sont observées selon les départements. L'activité de naissage est en proportion plus forte en Maine-et-Loire. La Mayenne se distingue par une part très élevée d'engraisers (58 % des élevages).

### L'élevage porcin, un atelier associé à d'autres productions sur l'exploitation (Source Enquête Pratique d'élevage - Données 2015)

**56 % des élevages porcins des Pays de la Loire sont associés à 1 ou plusieurs autres élevages.**

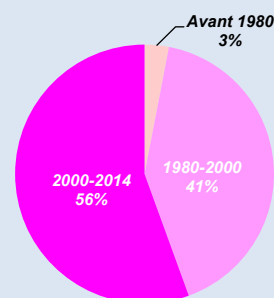
L'élevage porcin ligérien est conduit dans des exploitations de grandes surfaces agricoles : **94 ha de SAU en moyenne** dont 59 ha de grandes cultures (76 ha de SAU au niveau national).

**42 % des exploitations porcines sont des EARL**, 19 % des individuels, 28 % des GAEC.

**9 % des exploitations porcines ligériennes vendent une partie de leurs porcs en vente directe** (5 % au niveau national) et **2 % ont un atelier de transformation** (2 % au national).

**56 % des bâtiments porcins ligériens ont bénéficié de travaux entre 2000 et 2014.**

Répartition des bâtiments porcins des Pays de la Loire selon la date des derniers travaux



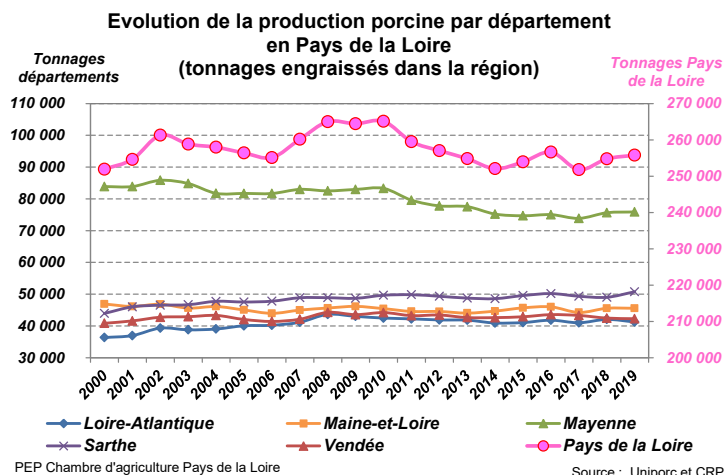
PEP Chambre d'agriculture Pays de la Loire  
Source : Enquête Pratique d'élevage - Données 2015

## Une production porcine de 256 000 tonnes en 2019

La production porcine ligérienne a progressé jusqu'en 2010. La conjoncture a ensuite été moins favorable et la production a reculé de 5 % entre 2010 et 2014. Depuis elle se stabilise, les volumes produits oscillent entre 250 et 255 000 tonnes par an.

En lien avec la demande d'alourdissement des carcasses par les abattoirs, les poids de carcasse ont fortement progressé, +9,2 % entre 2000 et 2019, et atteignent 92,4 kg en 2019.

La production évolue dans un contexte de consommation stable en France et de demande chinoise dynamique. Les achats des ménages français en viande porcine et charcuterie régressent. Toutefois, les circuits RHD et les plats préparés sont en progression.



La région manque de porcelets : 11 % des porcs engraisés en Pays de la Loire ont une origine non ligérienne. Le nombre de porcs engraisés en Pays de la Loire avec un propriétaire hors région s'est accru de 48 % depuis 2010. Dans le même temps, le nombre de porcs engraisés hors région avec un propriétaire ligérien s'est réduit de 12 %. Ces porcs représentent 4,7 % des porcs engraisés en Pays de la Loire.

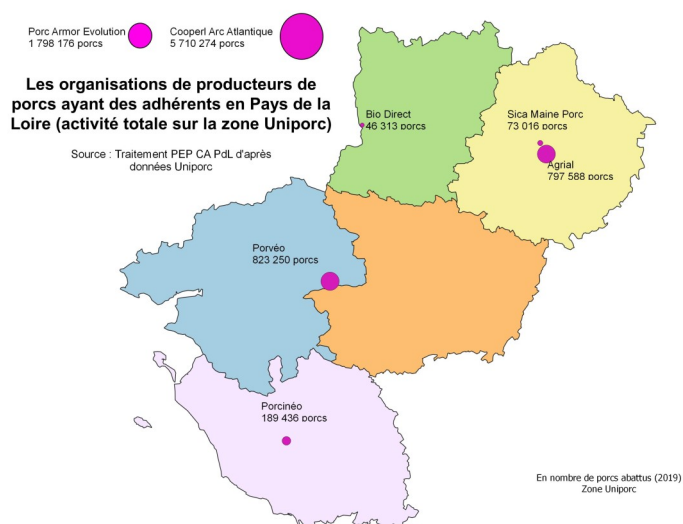
La production de porcs sous signe officiel de qualité se développe. Avec 139 élevages porcins orientés en mode de production biologique, les Pays de la Loire sont la deuxième région de production de porcs issus de l'agriculture biologique. 3 890 truies sont conduites en agriculture biologique (3,2 % du cheptel truie ligérien). La production en agriculture biologique progresse dans un marché tendu. En 2019, une centaine d'éleveurs ligériens produisaient du porc Label Rouge, plaçant la région en troisième position derrière la Bretagne et la Nouvelle-Aquitaine. Les 3 principales démarches Label Rouge conduites dans la région sont : Opale, Porc Fermier de la Sarthe et Porc Fermier de Vendée.

### La production porcine dans les départements des Pays de la Loire (en tonnages engraisés)

	2000	2010	2018	2019	Ev. 2010/2000	Ev. 2019/2010	Ev. 2019/2018
<b>Loire-Atlantique</b>	36 366	42 493	42 061	41 257	17%	-3%	-1,9%
<b>Maine-et-Loire</b>	46 907	45 450	45 564	45 575	-3%	0%	0,0%
<b>Mayenne</b>	83 872	83 308	75 635	75 888	-1%	-9%	0,3%
<b>Sarthe</b>	43 951	49 662	49 028	50 769	13%	2%	3,6%
<b>Vendée</b>	40 841	44 216	42 481	42 291	8%	-4%	-0,4%
<b>Pays de la Loire</b>	<b>251 938</b>	<b>265 128</b>	<b>254 768</b>	<b>255 780</b>	<b>5,2%</b>	<b>-3,5%</b>	<b>0,4%</b>

PEP Chambre d'agriculture Pays de la Loire

Source : Uniporc et CRP



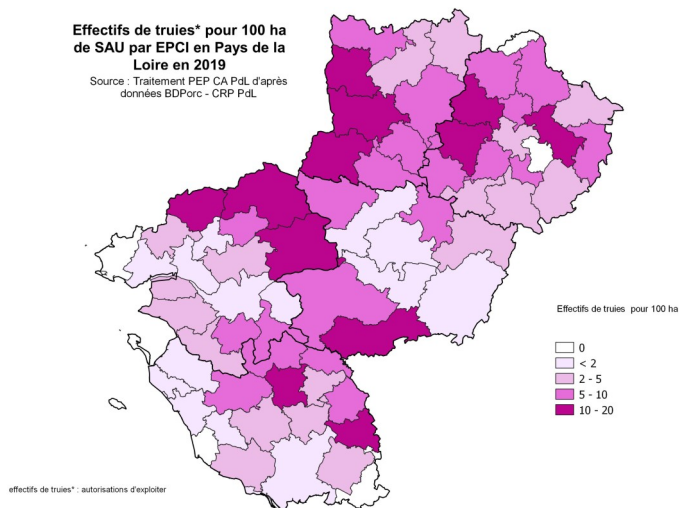
La production porcine n'a pas connu les mêmes évolutions dans les différents départements. Avec 29 % de la production porcine, la Mayenne est le premier département producteur des Pays de la Loire. Sa production a régressé depuis 2010 (-11 % entre 2010 et 2017) avec une petite reprise en 2018 suivie d'une stabilité en 2019. En Maine-et-Loire, la production s'avère constante dans le temps. Après avoir progressé jusqu'en 2010, la production s'est ensuite stabilisée dans les autres départements.

En Sarthe, 15 % des porcs engraisés sont d'origine non régionale. Depuis 2010, leur nombre a été multiplié par 3,5. La Mayenne, où cette proportion atteint 19 %, reste le département qui engraisse le plus de porcs d'origine non régionale.

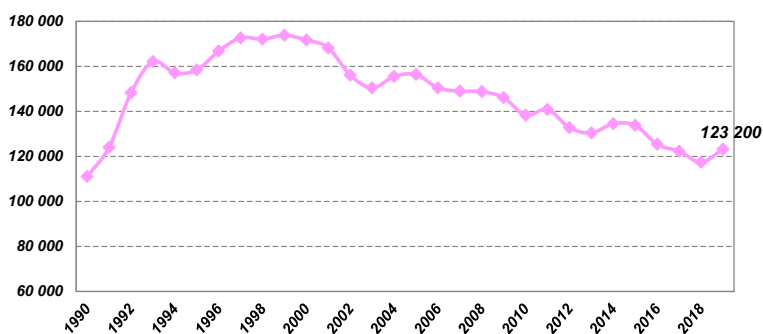
## Le cheptel de truies stoppe son repli

Effectifs de truies\* pour 100 ha de SAU par EPCI en Pays de la Loire en 2019

Source : Traitement PEP CA PdL d'après données BDPorc - CRP PdL



Evolution du cheptel de truies en Pays de la Loire (têtes)

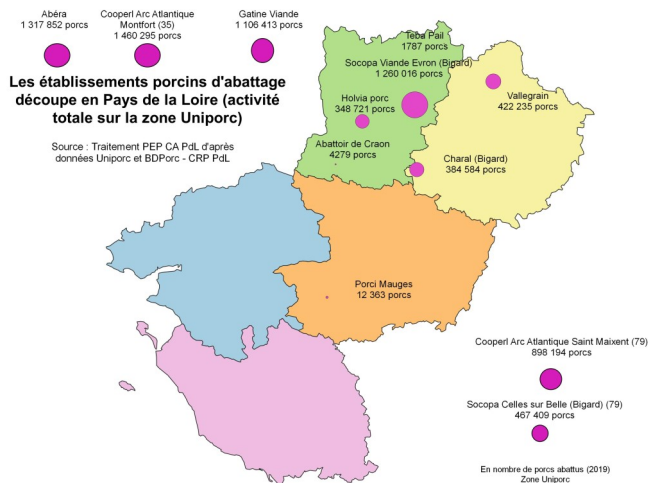


PEP Chambre d'agriculture Pays de la Loire

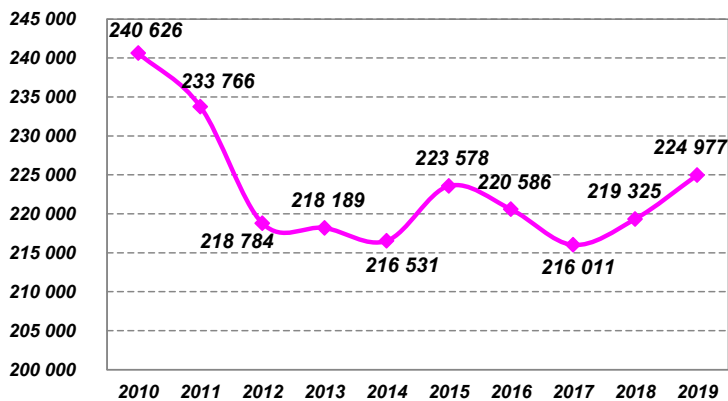
Source : Agreste

Jusqu'en 1999, le cheptel de truies s'est étoffé en Pays de la Loire. Depuis 2000, il se réduit inexorablement. En 2018, 117 400 truies étaient recensées (source Agreste), soit une baisse de 15 % du cheptel comparé à 2010. En 2019, le cheptel se redresse, conforté par la conjoncture favorable. La dimension des élevages ligériens progresse petit à petit. On compte en moyenne 276 truies chez les N et 150 truies chez les NE en 2019 (sites de plus de 10 places).

## Des abattages régionaux de porcs stables



L'activité des abattoirs de porcs des Pays de la Loire (en tonnes ; porcs charcutiers, réformes et porcelets)



PEP Chambre d'agriculture Pays

Source : Agreste

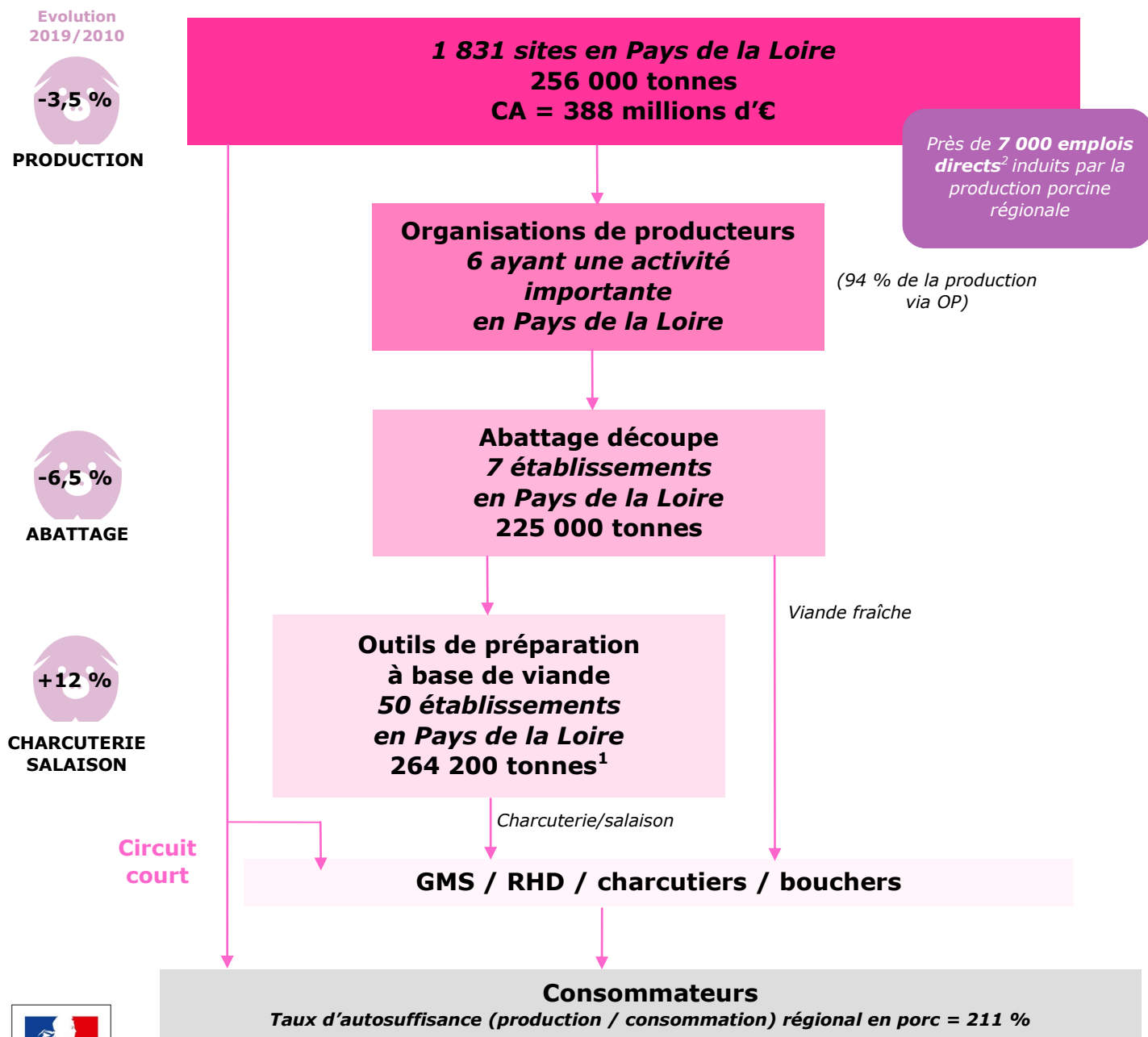
Les abattages de porcs dans les outils des Pays de la Loire ont presque atteint 225 000 tonnes en 2019. Ils se sont réduits de 9 % entre 2010 et 2012, ils sont stables depuis. On compte 7 abattoirs dans la région concentrés en Mayenne et en Sarthe : 3 petites structures abattent moins de 15 000 porcs par an (prestation) et 4 outils abattent de 300 000 à 1 300 000 porcs. Parmi les abattoirs de grande taille, 2 outils ont développé leurs abattages de 30 à 50 % depuis 2010 alors que les 2 autres ont fortement réduit leur nombre de porcs abattus.

Les capacités d'abattage de porcs en Pays de la Loire sont en deçà des volumes produits dans la région. En lien avec les accords commerciaux des organisations de producteurs et l'implantation des abattoirs, de nombreux échanges d'animaux entre les régions ont lieu au moment de l'abattage. Ainsi, les deux tiers des porcs produits dans la région sont abattus hors région (Bretagne et Deux-Sèvres) et seulement 37 % des porcs abattus dans la région proviennent des Pays de la Loire.

# Un maillon charcuterie - salaison industrielle bien implanté en Pays de la Loire

En 2019, la France a produit 1,13 millions de tonnes de charcuterie-salaison<sup>1</sup>, un volume en légère baisse depuis plusieurs années. Les Pays de la Loire se positionnent au second rang de production avec 23,4 % des volumes (25,2 % du chiffre d'affaires), derrière la Bretagne. La région représentait 19 % des volumes en 2010. Environ 50 établissements de préparation industrielle à base de viande (pas uniquement avec une activité porcine) sont recensés en Pays de la Loire.

## La filière porcine des Pays de la Loire



MINISTÈRE DE L'AGRICULTURE DE L'AGROALIMENTAIRE ET DE LA FORÊT

Avec la contribution financière du compte d'affectation spéciale «développement agricole et rural»



<sup>1</sup> Charcuterie, salaison, plats cuisinés, produits traités, conserves de viande. Charcuterie et salaison = 85 % des volumes.

<sup>2</sup> Sont comptés les emplois dans la production, fabrication d'aliments, organisations de producteurs, abattoirs découpe, charcuterie salaison. Ne sont pas comptés les emplois induits dans les services (conseil, approvisionnement, transport, distribution...).

### Contacts Pôle Economie et Prospective de la Chambre d'agriculture Pays de la Loire

Pierre-Yves AMPROU Tél. 02 41 18 60 60 Mail : pierre-yves.amprou@pl.chambagri.fr  
 Christine GOSCIANSKI Tél. 02 41 18 60 57 Mail : christine.goscianski@pl.chambagri.fr  
 Pascale LABZAE Tél. 02 43 29 24 28 Mail : pascale.labzae@pl.chambagri.fr  
 Clémentine LIBEER Tél. 02 43 18 60 51 Mail : clementine.libeer@pl.chambagri.fr  
 Eliane MORET Tél. 02 43 67 37 09 Mail : eliane.moret@pl.chambagri.fr