

L'agriculture et l'agroalimentaire sont des secteurs clés pour le département de la Vendée, que ce soit en termes d'emplois et de valeur ajoutée créés. Les productions animales y sont prépondérantes et les productions végétales diversifiées.

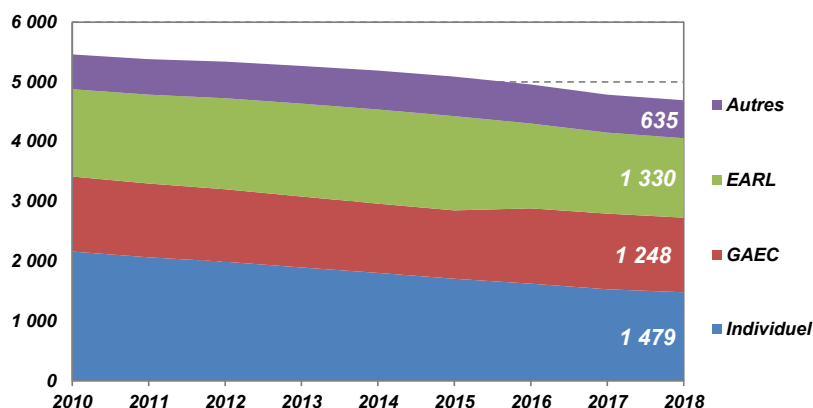
4 690 exploitations dont 27 % en GAEC

Il y a 4 690 exploitations en Vendée en 2018.

Plus des deux tiers d'entre elles sont des sociétés agricoles (part supérieure à la moyenne nationale). La Vendée se caractérise par ailleurs par un nombre très important de GAEC (plus d'un quart des exploitations).

La surface moyenne des exploitations atteint 96 ha en 2018, 38 % d'entre elles exploitent plus de 100 ha.

Evolution du nombre d'exploitations par type de structure juridique en Vendée



PEP Chambre d'agriculture Pays de la Loire

Source : MSA

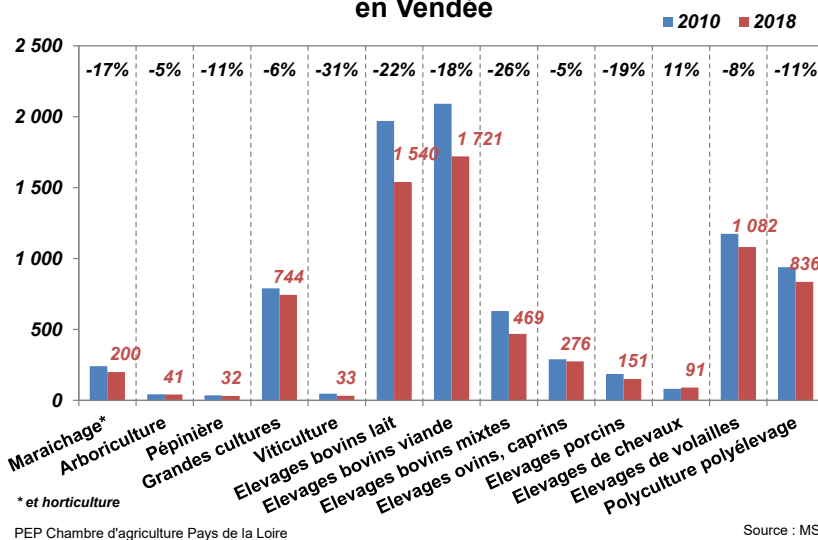
7 300 chefs d'exploitations dont 22 % de femmes

En 2018, la Vendée compte 7 300 chefs d'exploitation. 85 % de ces chefs d'exploitation dirigent des exploitations à dominante élevage dont 30 % d'élevages bovins viande ou mixtes. 80 % des chefs d'exploitation vendéens exercent leur activité dans des exploitations sociétaires.

Les femmes représentent 22 % des chefs d'exploitation vendéens.

En 2018, 106 installations ont été réalisées en Vendée avec le bénéfice des aides installation.

Evolution du nombre de chefs d'exploitation et de coexploitants par orientation principale en Vendée



PEP Chambre d'agriculture Pays de la Loire

Source : MSA

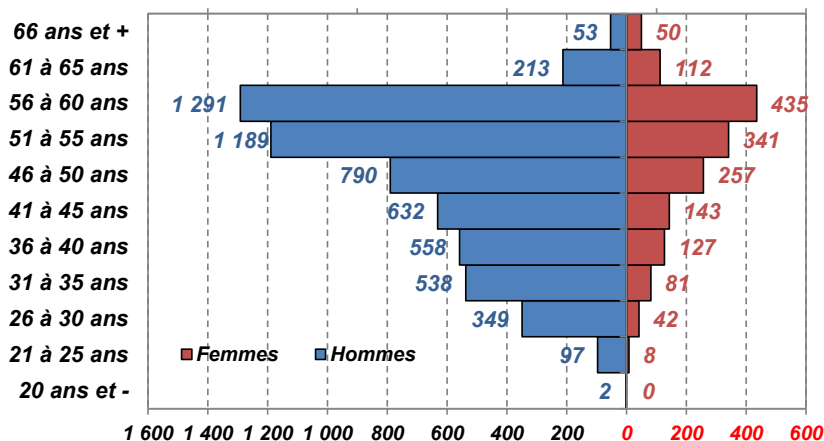


L'âge moyen des chefs d'exploitation est de 48 ans

Conjointement au recul de ses effectifs, la population de chefs d'exploitation vieillit. L'âge moyen des chefs d'exploitation vendéens est de 48 ans, 50 % d'entre eux ont plus de 50 ans et 30 % plus de 55 ans. Les femmes sont en moyenne un peu plus âgées que les hommes.

Le vieillissement de la population agricole renforce l'importance de l'enjeu du renouvellement des générations en agriculture.

Pyramide des âges des chefs d'exploitation en Vendée en 2018



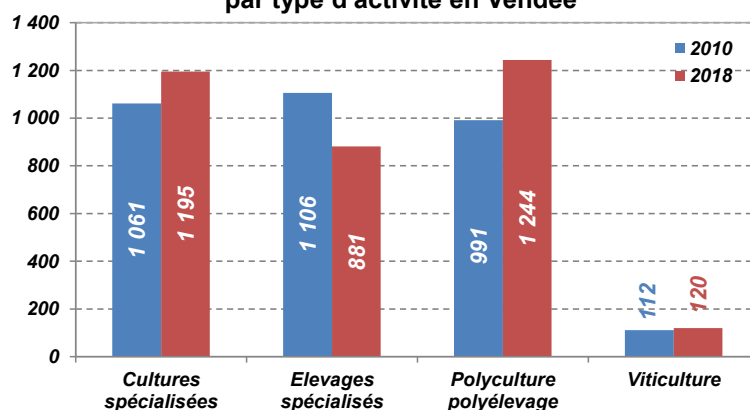
PEP Chambre d'agriculture Pays de la Loire

Source : MSA

Progression de l'emploi salarié agricole

Les exploitations agricoles vendéennes emploient 3 440 salariés équivalents temps pleins (ETP). Les principaux secteurs concernés sont les cultures spécialisées, les élevages spécialisés et la polyculture/polyélevage. Les secteurs de l'élevage et les exploitations polyculture/polyélevage représentent près des deux tiers des ETP salariés. L'emploi salarié progresse de 5 % depuis 2010.

Evolution du nombre d'équivalents temps plein par type d'activité en Vendée



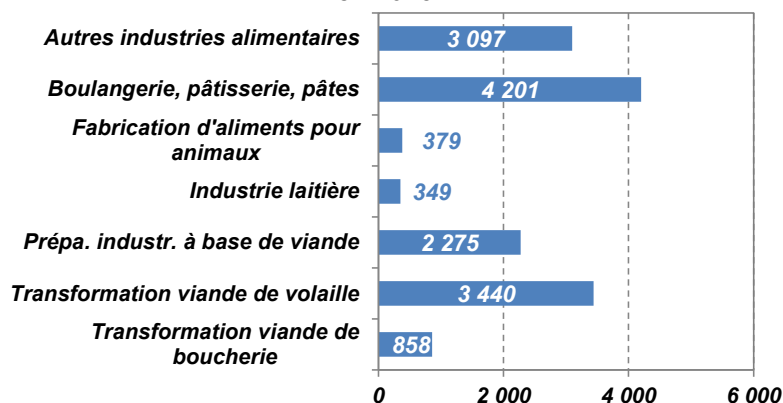
PEP Chambre d'agriculture des Pays de la Loire

Source : MSA

14 000 salariés dans le secteur de l'industrie agroalimentaire

La Vendée est le premier département employeur des industries agroalimentaires ligériennes. Ce secteur est également le premier employeur industriel du département. L'industrie agroalimentaire (hors artisanat commercial) rassemble 267 établissements et emploie 14 600 salariés en 2015. Elle est principalement tournée vers la viande et la boulangerie-pâtisserie industrielle. Plus largement, l'agriculture contribue au maintien de nombreux emplois directs et indirects sur le territoire vendéen.

Nombre de salariés dans les établissements de l'industrie agroalimentaire en Vendée en 2015



Champ : établissements des industries agroalimentaires, hors artisanat commercial

PEP Chambres d'agriculture des Pays de la Loire

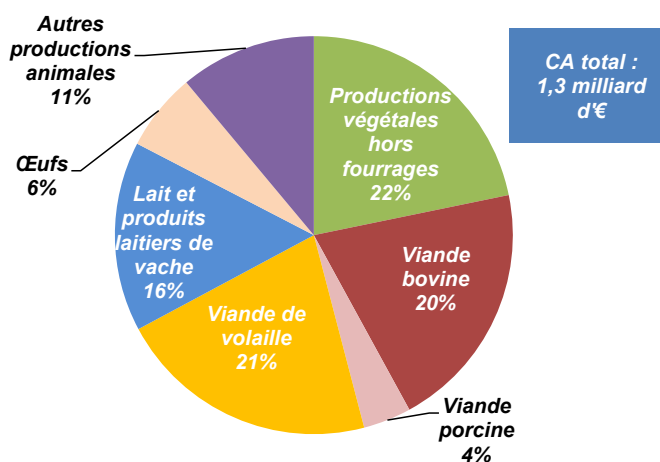
Source : Agreste - CLAP

Un chiffre d'affaires de 1,3 milliard d'euros

En 2018, l'agriculture vendéenne a généré un chiffre d'affaires (hors services, fourrages et subventions) de 1,3 milliard d'euros.

78 % de la valeur générée par l'agriculture du département l'a été par les productions animales contre 22 % pour les productions végétales.

Répartition de la production agricole de la Vendée en 2018 (hors services, fourrages et subventions)



PEP Chambre d'agriculture Pays de la Loire

Source : Agreste

La Vendée : une terre d'élevage

La Vendée est une région d'élevage très orientée vers la production de bovins viande, de volailles de chair, de foie gras et de viande de lapin. Elle figure parmi les départements leaders au plan national pour ces productions. La Vendée occupe également le deuxième rang national en production de lait de chèvre. Les productions de lait de vache et de viande porcine sont également significatives.

Principales productions animales en Vendée en 2018

	Effectifs ou volumes
Vaches allaitantes (têtes)	129 080
Vaches laitières (têtes)	76 340
Prod viande de gros bovins (tec)	61 327
Prod de veaux de boucherie (tec)	6 710
Prod viande de porcs (tec)	42 481
Prod lait de vache (millions de l)	569
Prod lait de chèvre (millions de l)	56
Cheptel souche ovin (têtes)	20 469

Les données départementales relatives aux volailles de chair et aux lapins ne sont pas disponibles.

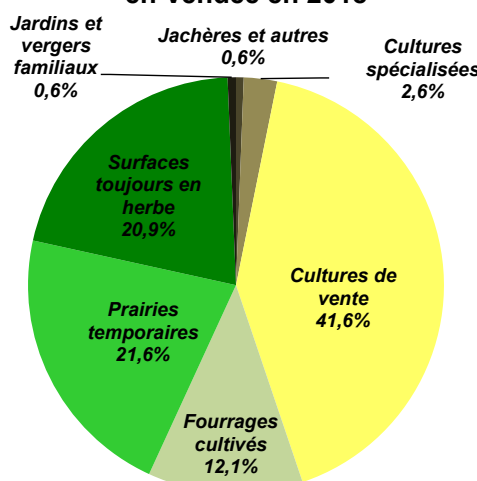
PEP Chambre d'agriculture Pays de la Loire

Source : Agreste

L'agriculture valorise plus de 70 % du territoire vendéen

La SAU s'élève à 479 000 ha en Vendée, soit plus de 70 % de la surface totale du département. Compte tenu de la vocation d'élevage du département, les surfaces fourragères représentent une part importante de la SAU (55 %). L'irrigation représente un enjeu important pour de nombreuses productions végétales et animales en Vendée. Elle est pratiquée par 1 800 exploitations sur 57 000 ha d'après le dernier recensement de l'agriculture.

Répartition de la surface agricole utilisée en Vendée en 2018



PEP Chambre d'agriculture Pays de la Loire - Source : Agreste

La Vendée : premier département céréalier des Pays de la Loire

La Vendée est le premier département céréalier de la région. C'est également le premier département producteur de tournesol. C'est aussi un des principaux producteurs français de blé dur, spécificité de la Vendée par rapport aux autres départements ligériens. La Vendée est moins orientée vers les cultures spécialisées mais se démarque néanmoins par la production de mogettes, de melons et les cultures semencières. Plus de 920 hectares sont par ailleurs cultivés en vigne.

Principales productions végétales en Vendée en 2018	
	Surface (ha)
Céréales	167 610
dont blé tendre	79 859
dont blé dur	25 993
dont maïs	39 600
Oléagineux	27 169
dont tournesol	12 179
Protéagineux	3 465
Semences	11 592
Cultures légumières	5 573
Pommes de table	466
Horticulture pépinière⁽¹⁾	317
Viticulture	924

⁽¹⁾ surface maximum occupée

PEP Chambre d'agriculture Pays de la Loire

Source : Agreste, GNIS

Les signes de qualité et l'agriculture biologique

La région Pays de la Loire est la principale région française de production de produits de qualité avec plus de 5 900 exploitations engagées, 4 275 hors agriculture biologique d'après le dernier recensement de l'agriculture de 2010.

En Vendée, 2 455 exploitations vendéennes ont déclaré avoir au moins une production sous signe officiel de qualité hors

production biologique en 2016 : AOC-AOP et IGP (viticole ou non) et Label Rouge.

Différentes catégories de produits sont concernées : les vins, les viandes bovine, ovine et porcine, les volailles de chair, la moquette, la brioche...

En 2018, 605 exploitations sont engagées en agriculture biologique en Vendée, sur 40 150 ha soit 8,6 % de la SAU

du département. Depuis 2015, la dynamique de conversion est forte et les conversions ont encore étaient nombreuses en 2018, particulièrement en grandes cultures mais aussi en bovins lait. Le département vendéen se hisse au premier rang national en production de poulets de chair biologiques et se classe troisième en poules pondeuses biologiques.



Avec la contribution financière du compte d'affectation spéciale «développement agricole et rural»

Pour une description plus complète de l'agriculture vendéenne, consulter le panorama socio-économique de l'agriculture des Pays de la Loire



Réalisé par le Pôle Economie et Prospective de la Chambre d'agriculture Pays de la Loire

Chambre d'agriculture Pays de la Loire

9 rue André-Brouard

CS 70510

49105 Angers Cedex 02

Tél. : 02 41 18 60 00

accueil@pl.chambagri.fr - <http://www.paysdelaloire.chambagri.fr/>