

# LE POIDS DE NAISSANCE DES GÉNISSES LAITIÈRES A-T-IL DE L'IMPORTANCE SUR LA FUTURE CARRIÈRE ?

LE POIDS DE NAISSANCE DES GÉNISSES DE RENOUVELLEMENT EST VARIABLE. LA QUESTION EST DE SAVOIR SI LES FEMELLES LES PLUS LÉGÈRES À LA NAISSANCE SONT CAPABLES DE RATTRAPER LEUR RETARD POUR UNE MISE À LA REPRODUCTION AU MÊME ÂGE QUE CELLES NÉES PLUS LOURDES ?

POUR RÉPONDRE À CETTE QUESTION, NOUS AVONS COMPARÉ LES PERFORMANCES DES FEMELLES PRIM'HOLSTEIN NÉES À LA FERME EXPÉRIMENTALE DES TRINOTTIÈRES ENTRE 2000 ET 2018 EN FONCTION DE LEUR POIDS DE NAISSANCE.



## LE CONSTAT

Le poids moyen à la naissance des 887 femelles Prim'Holstein nées à la ferme expérimentale des Trinottières entre 2000 et 2018 s'établit à 41 kg (+/- 5 kg). Mais on constate une forte variabilité du poids des veaux à la naissance, avec 2,9 % des animaux pesant moins de 30 kg et 3,3 % pesant plus de 50 kg (Fig. 1). La très grande majorité des animaux (près de 68 %) affiche un poids de naissance compris entre 37 et 45 kg.

Les veaux ont été répartis en 3 classes de poids de naissance : légers ( $\leq 39$  kg), moyens ( $> 39$  et  $\leq 43$  kg) et lourds ( $> 43$  kg). Leurs résultats de croissance jusqu'au 2<sup>ème</sup> vêlage et leurs performances laitières ont été comparés afin de mettre en évidence un éventuel effet du poids à la naissance sur la future carrière laitière.

### EN BREF

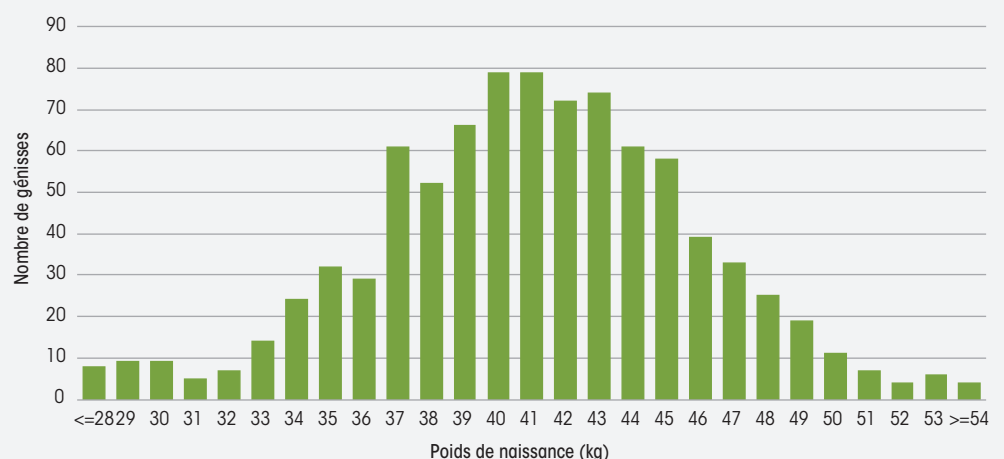
**41 kg**

poids moyen à la naissance des veaux femelles à la ferme des Trinottières

**10 kg**

d'écart de poids à la naissance entre les classes de veaux légers et lourds

FIG. 1 : DISTRIBUTION DES POIDS DE NAISSANCE DES FEMELLES NÉES AUX TRINOTTIÈRES DE 2000 À 2018 (N = 887)





## LES CLÉS DE LA RÉUSSITE

L'alimentation des génisses joue un rôle important pour obtenir un bon niveau de croissance et permettre aux génisses les plus légères à la naissance de réduire les écarts avec les autres génisses.

L'alimentation des génisses fait l'objet de beaucoup d'attention aux Trinottières, aux différentes étapes de développement, en particulier au cours de la 1<sup>ère</sup> année de vie :

- **2 kg de concentré consommés par jour au moment du sevrage ;**
- **2,5 kg à 3 kg de concentré/jour (avec du foin) jusqu'à la mise à l'herbe à 6 mois** (distribution deux fois par jour au cornadis) ;
- **maintien d'un apport de 1 kg de concentré durant la 1<sup>ère</sup> saison de pâturage.**

Au cours du 2<sup>ème</sup> hiver, les génisses reçoivent une ration pour un objectif de croissance modéré de 600 g/j.

Elles retournent au pâturage à partir du mois de mars suivant, sans recevoir de complémentation tant que la quantité d'herbe est suffisante (jusqu'à fin juin-début juillet). Elles font alors de la croissance compensatrice durant le printemps.

## LES RÉSULTATS DES TRINO

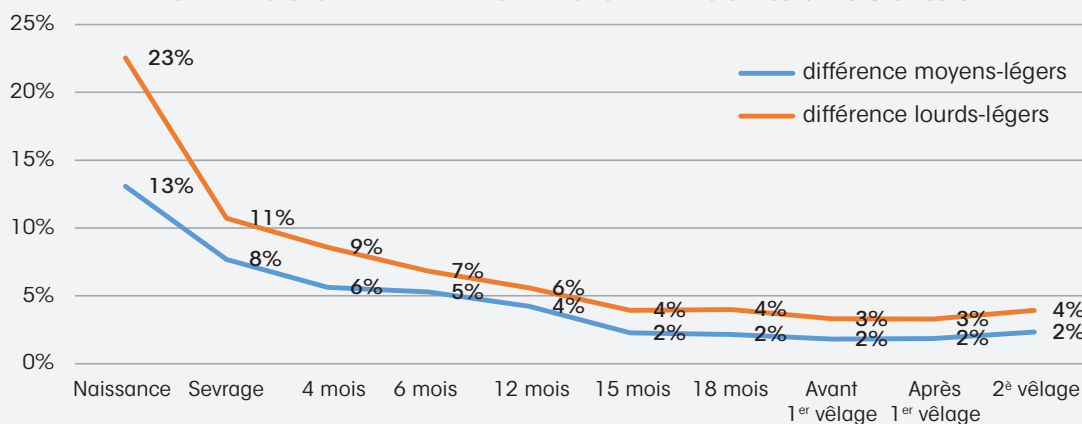
### LE POIDS DE NAISSANCE INFLUENCE LES POIDS ULTÉRIEURS JUSQU'À L'ÂGE DE 15 MOIS

Sur les 482 femelles ayant atteint la fin de leur 1<sup>ère</sup> lactation, les 25 % plus légères pèsent moins de 39 kg à la naissance (poids moyen de 36 kg). La différence de poids à la naissance entre les génisses légères et les génisses moyennes est de 5 kg, soit un écart de poids de 13 %. **Cet écart diminue petit à petit pour atteindre seulement 2 % lorsque les animaux atteignent l'âge de 15 mois** (Tab.1).

TAB. 1 : POIDS À ÂGES-TYPES DES GÉNISSES SELON LEUR CLASSE DE POIDS DE NAISSANCE

	Légers Lg < ou = 39 kg	Moyens M 39 à 43 kg	Lourds L > 43 kg	Ecart M-Lg
<b>Poids de naissance (kg)</b>	36	41	46	13 %
<b>Poids au sevrage (kg)</b>	84	91	94	8 %
<b>Poids à 6 mois (kg)</b>	197	208	211	6 %
<b>Poids à 15 mois (kg)</b>	397	406	413	2 %

FIG. 2 : ÉVOLUTION DE LA DIFFÉRENCE DE POIDS ENTRE LES GÉNISSES DES 3 CLASSES



### LE POIDS DE NAISSANCE N'A PLUS D'EFFET SUR LES PERFORMANCES APRÈS LE 1<sup>ER</sup> VÊLAGE

Les génisses légères à la naissance pèsent en moyenne 570 kg après le 1<sup>er</sup> vêlage, soit seulement 12 kg de moins que les génisses de poids moyen à la naissance (différence non significative). Elles produisent presque autant de lait sur les 305 premiers jours de lactation que les génisses de poids de naissance moyen (différence non significative) pour un âge au 1<sup>er</sup> vêlage très proche. **À l'échelle de la carrière, la différence de poids constatée à la naissance n'a plus aucun effet sur les performances de production** (tab.2).

TAB. 2 : PERFORMANCES DES ANIMAUX À PARTIR DU 1<sup>ER</sup> VÊLAGE, SELON LEUR CLASSE DE POIDS DE NAISSANCE

	Légers	Moyens	Lourds
<b>Poids de naissance (kg)</b>	36	41	46
<b>Age au 1<sup>er</sup> vêlage (mois)</b>	24,8	24,3	24,5
<b>Poids après le 1<sup>er</sup> vêlage (kg)</b>	568	581	587
<b>Poids après le 2<sup>e</sup> vêlage (kg)</b>	641	656	667
<b>Lait 305 j en 1<sup>ère</sup> lactation (kg)</b>	7 887	8 117	8 101
<b>Lait carrière (kg)</b>	28 184	29 483	28 650

## EN CONCLUSION

Les femelles légères à la naissance sont capables de rattraper l'essentiel de leur retard, de vêler précocement et d'avoir une carrière équivalente aux autres animaux à condition de leur proposer une conduite adaptée.