

L'agriculture et l'agroalimentaire sont des secteurs clés pour le département de la Vendée, que ce soit en termes d'emplois et de valeur ajoutée créés. Les productions animales y sont prépondérantes et les productions végétales diversifiées.

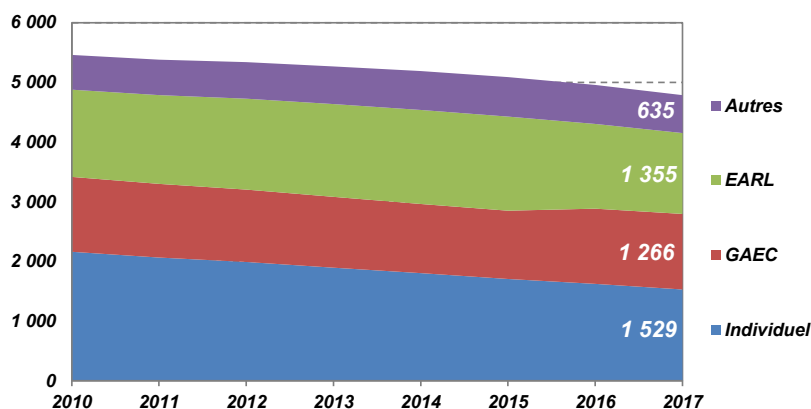
4 785 exploitations dont 26 % en GAEC

Il y a 4 785 exploitations en Vendée en 2017.

Plus des deux tiers d'entre elles sont des sociétés agricoles (part supérieure à la moyenne nationale). La Vendée se caractérise par ailleurs par un nombre très important de GAEC (un quart des exploitations).

La surface moyenne des exploitations atteint 88 ha en 2017, plus du tiers d'entre elles exploitent plus de 100 ha.

Evolution du nombre d'exploitations par type de structure juridique en Vendée



PEP Chambre d'agriculture Pays de la Loire

Source : MSA

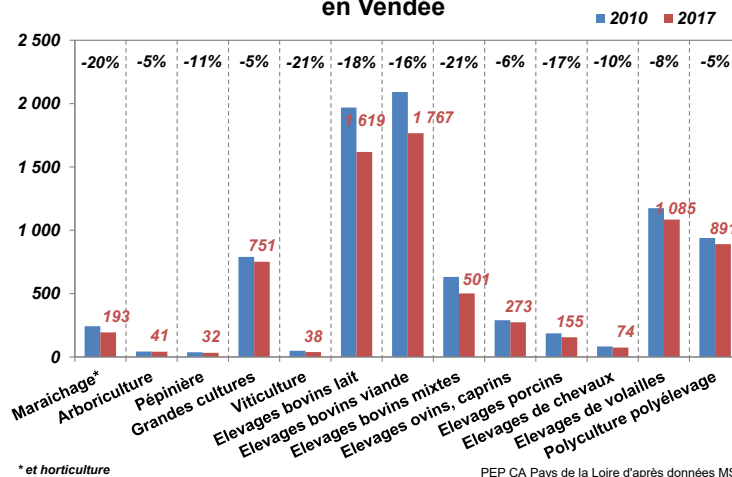
7 500 chefs d'exploitations dont 22 % de femmes

En 2017, la Vendée compte 7 500 chefs d'exploitation. 86 % de ces chefs d'exploitation dirigent des exploitations à dominante élevage dont 30 % d'élevages bovins viande ou mixtes. 80 % des chefs d'exploitation vendéens exercent leur activité dans des exploitations sociétaires.

Les femmes représentent 22 % des chefs d'exploitation vendéens.

En 2017, 103 installations ont été réalisées en Vendée avec le bénéfice des aides installation.

Evolution du nombre de chefs d'exploitation et de coexploitants par orientation principale en Vendée



* et horticulture

PEP CA Pays de la Loire d'après données MSA

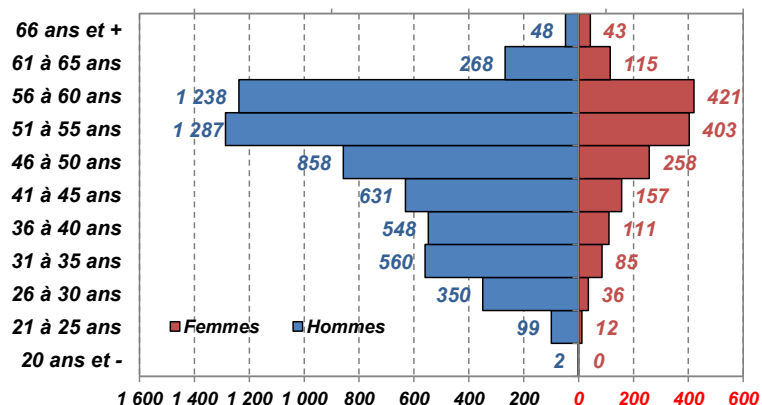


L'âge moyen des chefs d'exploitation est de 48 ans

Conjointement au recul de ses effectifs, la population de chefs d'exploitation vieillit. L'âge moyen des chefs d'exploitation vendéens est de 48 ans, 51 % d'entre eux ont plus de 50 ans et 28 % plus de 55 ans. Les femmes sont en moyenne un peu plus âgées que les hommes.

Le vieillissement de la population agricole renforce l'importance de l'enjeu du renouvellement des générations en agriculture.

Pyramide des âges des chefs d'exploitation en Vendée en 2017



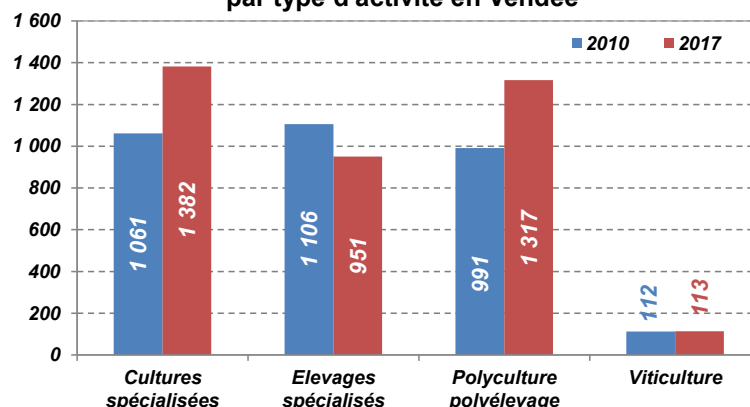
PEP Chambre d'agriculture Pays de la Loire

Source : MSA

Progression de l'emploi salarié agricole

Les exploitations agricoles vendéennes emploient 3 760 salariés équivalents temps pleins (ETP). Les principaux secteurs concernés sont les cultures spécialisées, les élevages spécialisés et la polyculture/polyélevage. Les secteurs de l'élevage et les exploitations polyculture/polyélevage représentent près des deux tiers des ETP salariés. L'emploi salarié progresse de 15 % depuis 2010.

Evolution du nombre d'équivalents temps plein par type d'activité en Vendée



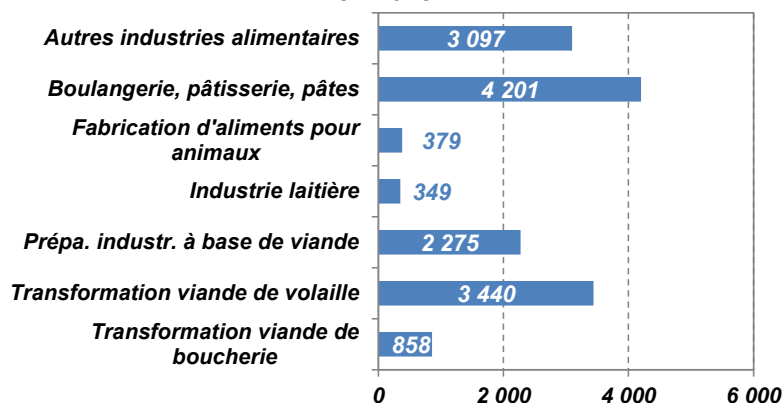
PEP Chambre d'agriculture des Pays de la Loire

Source : MSA

14 000 salariés dans le secteur de l'industrie agroalimentaire

La Vendée est le premier département employeur des industries agroalimentaires ligériennes. Ce secteur est également le premier employeur industriel du département. L'industrie agroalimentaire (hors artisanat commercial) rassemble 267 établissements et emploie 14 600 salariés en 2015. Elle est principalement tournée vers la viande et la boulangerie-pâtisserie industrielle. Plus largement, l'agriculture contribue au maintien de nombreux emplois directs et indirects sur le territoire vendéen.

Nombre de salariés dans les établissements de l'industrie agroalimentaire en Vendée en 2015



Champ : établissements des industries agroalimentaires, hors artisanat commercial

PEP Chambres d'agriculture des Pays de la Loire

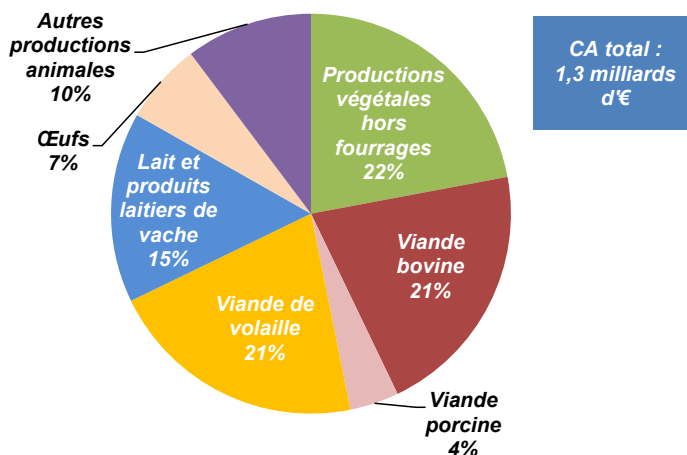
Source : Agreste - CLAP

Un chiffre d'affaires de 1,3 milliard d'euros

En 2017, l'agriculture vendéenne a généré un chiffre d'affaires (hors services, fourrages et subventions) de 1,3 milliard d'euros.

78 % de la valeur générée par l'agriculture du département l'a été par les productions animales contre 22 % pour les productions végétales.

Répartition de la production agricole de la Vendée en 2017 (hors services, fourrages et subventions)



PEP Chambre d'agriculture Pays de la Loire

Source : Agreste

La Vendée : une terre d'élevage

La Vendée est une région d'élevage très orientée vers la production de bovins viande, de volailles de chair, de foie gras et de viande de lapin. Elle figure parmi les départements leaders au plan national pour ces productions. La Vendée occupe également le troisième rang national en production de lait de chèvre. Les productions de lait de vache et de viande porcine sont également significatives.

Principales productions animales en Vendée en 2017

	Effectifs ou volumes
Vaches allaitantes (têtes)	133 885
Vaches laitières (têtes)	78 447
Prod viande de gros bovins (tec)	61 787
Prod de veaux de boucherie (tec)	6 481
Prod viande de porcs (tec)	43 312
Prod lait de vache (millions de l)	584
Prod lait de chèvre (millions de l)	53
Cheptel souche ovin (têtes)	20 887

Les données départementales relatives aux volailles de chair et aux lapins ne sont pas disponibles.

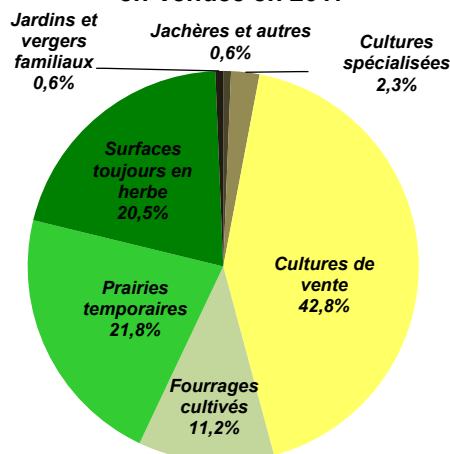
PEP Chambre d'agriculture Pays de la Loire

Source : Agreste

L'agriculture valorise près des 3/4 du territoire vendéen

La SAU s'élève à 479 800 ha en Vendée, soit près de trois quart de la surface totale du département. Compte tenu de la vocation d'élevage du département, les surfaces fourragères représentent une part importante de la SAU (54 %). L'irrigation représente un enjeu important pour de nombreuses productions végétales et animales en Vendée. Elle est pratiquée par 1 800 exploitations sur 57 000 ha d'après le dernier recensement de l'agriculture.

Répartition de la surface agricole utilisée en Vendée en 2017



PEP Chambre d'agriculture Pays de la Loire - Source : Agreste

La Vendée : premier département céréalier des Pays de la Loire

La Vendée est le premier département céréalier de la région. C'est également le premier département producteur de tournesol. C'est aussi un des principaux producteurs français de blé dur, spécificité de la Vendée par rapport aux autres départements ligériens. La Vendée est moins orientée vers les cultures spécialisées mais se démarque néanmoins par la production de mogettes, de melons et les cultures semencières. 950 hectares sont par ailleurs cultivés en vigne.

Principales productions végétales en Vendée en 2017	
	Surface (ha)
Céréales	176 203
dont blé tendre	81 430
dont blé dur	27 745
dont maïs	44 325
Oléagineux	23 870
dont tournesol	11 242
Protéagineux	3 830
Semences	10 175
Cultures légumières	4 783
Pommes de table	497
Horticulture pépinière⁽¹⁾	317
Viticulture	950

⁽¹⁾ surface maximum occupée

PEP Chambre d'agriculture Pays de la Loire

Source : Agreste, GNIS

Les signes de qualité et l'agriculture biologique

La région Pays de la Loire est la principale région française de production de produits de qualité avec plus de 5 900 exploitations engagées, 4 275 hors agriculture biologique d'après le dernier recensement de l'agriculture de 2010.

En Vendée, 760 exploitations vendéennes ont déclaré avoir au moins une production sous signe officiel de qualité hors production biologique : AOC-

AOP et IGP (viticole ou non) et Label Rouge.

Différentes catégories de produits sont concernées : les vins, les viandes bovine, ovine et porcine, les volailles de chair, la moquette, la brioche...

En 2017, 538 exploitations sont engagées en agriculture biologique en Vendée sur 34 453 ha soit 7,3 % de la SAU du département. Les conversions ont été nombreuses

en 2017 dans la continuité de 2015 et 2016. Même si le développement de l'agriculture biologique s'observe dans toutes les productions, 2017 reste marquée par un net accroissement des conversions en grandes cultures et un développement appuyé de la volaille bio. Le département vendéen se hisse au premier rang national en production de poulets de chair bio et se classe deuxième en poules pondeuses bio.



Avec la contribution financière du compte d'affectation spéciale «développement agricole et rural»

Pour une description plus complète de l'agriculture vendéenne, consulter le panorama socio-économique de l'agriculture des Pays de la Loire