



Pays de la Loire



Observatoires techniques et économiques en élevage laitier

RÉSULTATS 2017 - PROJECTIONS 2018



- Des indicateurs pour se situer, rechercher les voies d'optimisation et pour bâtir des projets d'évolution de son système de production.

Les résultats présentés sont issus pour la plupart du suivi et de l'analyse des fonctionnements de plus de 70 fermes laitières de référence sur la région des Pays de la Loire. La ferme moyenne de ce réseau

de référence en système conventionnel et bio est la suivante :

Système	UMO	Litres de lait vendus	SAU	VL	UGB lait	UGB totaux
Conventionnel	2,7 dont 0,4 UMO salarié	725 000	134 ha dont 27 % cultures dans la SAU	91	136	158
Bio	2,6 dont 0,5 UMO salarié	555 000	124 ha dont 10 % cultures dans la SAU	84	119	121

Les fonctionnements techniques des fermes illustrent la variété des conduites techniques des ateliers laitiers de la région. D'un point de vue économique, les résultats de ces fermes correspondent au quart supérieur des fermes de la région. Ils peuvent être considérés comme des objectifs à atteindre dans une démarche d'optimisation.

CRITÈRES TECHNIQUES DE L'ATELIER LAITIER

Productions laitière et viande (moyennes et écarts observés pour chaque race)

Critères	P'H	Ecarts	No	Ecarts	MO	Ecarts	Bio*	Ecarts
Lait produit/VL présente (l/an)	8 400	7 700 - 9 100	6 400	5 500 - 7 200	7 100	5 800 - 8 400	6 000	4 900 - 7 500
TB (g/l)	42,0	40,6 - 43,4	44,2	42,3 - 46,1	42,1	41,0 - 43,3	41,2	39,3 - 43,1
TP (g/l)	33,4	32,4 - 34,4	35,5	34,3 - 36,7	34,2	33,8 - 34,6	32,1	31,5 - 32,7
Pénalités liées à la qualité du lait								
En cellules								Inférieur à 3 €/1 000 litres soit maxi 4 pénalités/an
En butyriques								Inférieur à 2 €/1 000 litres soit maxi 3 pénalités/an
En germes								0
En lipolyse								0
Nombre de veaux nés/VL	0,96	0,86 - 1,06	0,97	0,87 - 1,07	1,04	0,90 - 1,18	0,96	0,84 - 1,08
Mortalité des veaux (%)	12	7 - 17	13	6 - 19	10	5 - 15	10	7 - 13
Mortalité gros bovins (en % des animaux > 1 an)								Inférieur à 2 % soit maxi 2 morts/an en moyenne (hors veaux) dans un élevage avec 100 bovins (50 VL + 50 génisses)
Age au 1 ^{er} vêlage (mois)	27	25 - 29	31	28 - 34	32	30 - 34	30	27 - 33
Poids de carcasse VL (kg)	335	305 - 365	376	350 - 402	343	318 - 368	312	291 - 333
Taux de réussite 1 ^{er} IA (%)	50	38 - 62	63	59 - 68	48	31 - 65	50	39 - 61
IVV (j)	412	391 - 433	402	390 - 414	401	383 - 419	416	399 - 433
Taux de renouvellement (%)	32	26 - 38	29	19 - 39	35	29 - 41	25	20 - 30

* Elevages à dominante Prim'Holstein.

COLLECTION RÉFÉRENCES

LES CRITÈRES LIÉS AU SYSTÈME FOURRAGER

Conduites des surfaces fourragères

Critères		Silo ouvert sans pâturage Moyenne (écarts)	Silo ouvert avec pâturage Moyenne (écarts)	Silo fermé Moyenne (écarts)	Bio Moyenne (écarts)
Maïs/SFP (%)		56 (46 - 66)	38 (31 - 45)	24 (18 - 30)	12 (7 - 17)
Herbe/UGB (ares)		23 (17 - 29)	36 (26 - 46)	49 (40 - 58)	80 (62 - 98)
Pâturage/VL printemps (ares)		0-10	15-25	25-35	35-40
Pâturage/VL été (ares)		0-10	25-35	35-45	70-90
Rdt herbe valorisée (tMS/ha)		7,0 (5,8 - 8,2)	6,6 (5,5 - 7,7)	5,7 (4,9 - 6,5)	5,1 (3,6 - 6,6)
Rdt maïs (tMS/ha)		13,4 (10,8 - 16,0)	13,2 (11,0 - 15,4)	13,1 (11,4 - 14,8)	9,7 (8,5 - 10,9)
Fertilisation min. herbe (en unités/ha)	N	61 (53 - 69)	56 (13 - 99)	42 (17 - 67)	0
	P	0 (0 - 0)	2 (0 - 24)	1 (0 - 18)	0
	K	14 (0 - 39)	9 (0 - 127)	3 (0 - 25)	0
Fertilisation min. maïs (en unités/ha)	N	58 (18 - 98)	51 (20 - 82)	38 (11 - 65)	0
	P	18 (0 - 41)	23 (0 - 81)	15 (0 - 46)	0
	K	12 (0 - 49)	3 (0 - 37)	1 (0 - 14)	0
Stocks utilisés (tMS/UGB)		5,0 (4,5 - 5,5)	4,1 (3,6 - 4,6)	3,8 (3,5 - 4,1)	3,2 (2,6 - 3,8)
Maïs (% stocks)		63 (57 - 69)	60 (50 - 70)	63 (54 - 72)	26 (16 - 36)
Chargement (UGB/ha)		2,00 (1,8 - 2,2)	1,70 (1,40 - 2,00)	1,45 (1,35 - 1,55)	1,00 (0,80 - 1,20)
Lait produit/ha SFP (l)		12 400 (10 500 - 14 300)	9 700 (8 000 - 11 400)	7 500 (6 800 - 8 200)	4 300 (2 700 - 5 900)
Rendement céréales (q/ha)		73 (67 - 79)	72 (63 - 81)	72 (63 - 81)	41 (33 - 49)

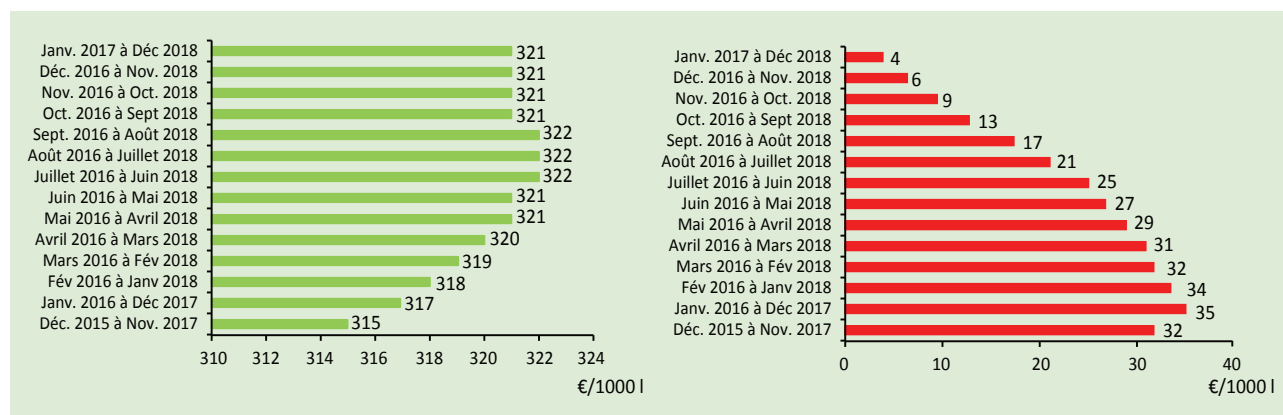
Conduite alimentaire du troupeau laitier

Critères		Silo ouvert sans pâturage Moyenne (écarts)	Silo ouvert avec pâturage Moyenne (écarts)	Silo fermé Moyenne (écarts)	Bio Moyenne (écarts)
Lait/VL présente/an (l)		8 600 (7 900 - 9 300)	8 300 (7 400 - 9 200)	7 700 (6 900 - 8 500)	6 000 (4 900 - 7 500)
Concentré tot. (kg/UGB lait/an)		1 570 (1 310 - 1 830)	1 370 (1 140 - 1 600)	1 060 (900 - 1 220)	550 (300 - 800)
dont céréales auto (%)		6 (0 - 23)	20 (0 - 41)	19 (0 - 48)	52 (0 - 88)
Concentrés VL (kg/VL/an)		2 040 (1 740 - 2 340)	1 770 (1 440 - 2 100)	1 440 (1 260 - 1 620)	680 (330 - 1 030)
Concentrés VL (g/litre)		235 (210 - 260)	215 (190 - 240)	185 (165 - 205)	115 (75 - 155)
dont minéraux (kg/VL/an)		151 (112 - 190)	98 (65 - 131)	92 (63 - 121)	31 (0 - 64)
Conc. Génisses (kg/génisse élevée)		1 040 (600 - 1 480)	840 (470 - 1 210)	560 (400 - 720)	390 (110 - 670)

SENSIBILITÉ DU PRIX DE BASE MOYEN DU LAIT (SUR 12 MOIS) AUX DATES DE CLÔTURE COMPTABLE

Evolution du prix de base moyen annuel du lait (lait à 38/32) sur des périodes de 12 mois consécutifs en 2017/18

Evolution du prix de base annuel moyen du lait (sur 12 mois) par rapport aux 12 mois précédents



PRODUITS DE L'ATELIER LAITIER

Critères	P'H	Impact conj. (2018)	No	Impact conj. (2018)	MO	Impact conj. (2018)	Bio*	Impact conj. (2018)
Prix du lait vendu*	346 (334 - 358)	+3	366 (352 - 380)	+3	354 (350 - 360)	+3	463 (449 - 477)	=
Plus-value/prix de base	+24 (+14 à +34)	=	+44 (+31 à +61)	=	+30	=	+143 (+128 à +158)	=
Prix des veaux (€/veau)	119 (87 - 151)		133 (65 - 201)		135 (114 - 156)		120 (85 - 155)	
Prix des vaches de réf. (€/VL)	890 (800 - 980)		1 170 (1 050 - 1 290)		1 080 (980 - 1 180)		985 (865 - 1 105)	
Prix des vaches de réf. P (€/kg)	2,7 (2,5 - 2,94)		3,1 (2,89 - 3,35)		3,2 (2,98 - 3,34)		3,03 (2,6 - 3,46)	
Total produit viande (€/1000 l)	47 (27 - 67)	=	69 (55 - 83)	=	71 (57 - 85)	=	56 (37 - 75)	=
Aides PAC couplées (€/1000 l)	5 (4 - 7)	=	5 (4 - 7)	=	5 (4 - 7)	=	34 (26 - 44)	=
Total produit atelier lait (€/1000 l)	398	+3	440	+3	430	+3	553	=

* L'évolution du prix du lait de 2017 à 2018 dépend fortement de la période de clôture comptable.

CHARGES OPÉRATIONNELLES DE L'ATELIER LAITIER

Critères	Silo ouvert sans pâturage		Silo ouvert avec pâturage		Silo fermé		Bio	
	Observé 2017	Impact conj. (2018)	Observé 2017	Impact conj. (2018)	Observé 2017	Impact conj. (2018)	Observé 2017	Impact conj. (2018)
Coût de la SFP y compris dérobées (€/ha)	405 (350 - 460)	=	350 (270 - 430)	=	250 (200 - 300)	-1	155 (105 - 205)	+3
Coût de la SFP y compris dérobées (€/1000 l)	36 (31 - 41)	=	38 (32 - 44)	=	33 (25 - 41)	-1	34 (24 - 44)	+3
Dérobés (% ha maïs)	49		46		38		26	
Coût de l'herbe (€/ha)	190 (150 - 230)	=	210 (115 - 315)	=	160 (105 - 215)	=	105 (65 - 155)	=
dont engrais	65 (45 - 85)		65 (27 - 103)		50 (25 - 75)		10 (0 - 25)	
dont semences	25 (0 - 54)		35 (7 - 63)		30 (15 - 45)		30 (20 - 40)	
dont traitement	5 (0 - 18)		5 (0 - 13)		5 (0 - 10)		0	
Récolte + divers	95 (68 - 122)		105 (52 - 158)		75 (30 - 120)		65 (20 - 110)	
Coût du maïs (€/ha)	540 (350 - 680)	=	480 (435 - 525)	=	460 (385 - 545)	=	410 (330 - 500)	=
dont engrais amendements	80 (30 - 130)		75 (40 - 110)		60 (35 - 75)		25 (0 - 70)	
dont semences	175 (145 - 205)		190 (160 - 220)		160 (120 - 200)		180 (95 - 265)	
dont traitement	60 (15 - 105)		55 (30 - 80)		60 (25 - 95)		0	
dont irrigation	90 (10 - 170)		15 (0 - 45)		10 (0 - 30)		0	
dont récolte + divers	135 (95 - 175)		145 (115 - 175)		170 (125 - 215)		180 (125 - 235)	
Conc. atelier lait** (€/UGB)	515 (435 - 595)	+4	410 (320 - 500)	+4	320 (245 - 395)	+3	255 (95 - 415)	+1
Conc. atelier lait** (€/1000 l)	84 (69 - 99)	+4	74 (60 - 88)	+4	65 (56 - 74)	+3	55 (28 - 82)	+1
dont minéral et divers (€/1000 l)	12 (8 - 16)		10 (6 - 14)		8 (5 - 11)		5 (2 - 8)	
Coût conc. VL (€/1000 l)	69 (57 - 81)		60 (49 - 71)		53 (46 - 60)		46 (20 - 72)	
Coût conc. génisse (€/1000 l)	15 (9 - 21)		14 (6 - 24)		11 (5 - 18)		14 (2 - 54)	
Prix moyen des conc. (€/t)	275 (250 - 300)		265 (230 - 300)		270 (230 - 310)		465 (325 - 605)	
Achats fourrages (€/1000 l)	1 (0 - 2)	=	1 (0 - 3)	=	3 (0 - 8)	=	5 (0 - 16)	+10
Stocks fourragers début-fin	3 (de 1 à 5)		2 (de 6 à 10)		-4 (de -13 à 5)		-2 (de -13 à 9)	
Coût alim. (€/1000 l)	121 (106 - 134)	+4	113 (100 - 130)	+4	101 (85 - 115)	+2	94 (65 - 125)	+14
Frais élevage totaux*** (€/UGB)	230 (180 - 280)	=	228 (195 - 265)	+3	205 (160 - 230)	+1	160 (130 - 190)	+3
Frais élevage totaux*** (€/1000 l)	37 (29 - 45)	=	41 (35 - 47)	+3	42 (33 - 51)	+1	38 (32 - 44)	+3
dont frais véto (€/UGB)	45 (35 - 55)		55 (35 - 75)		50 (25 - 75)		30 (20 - 40)	
dont frais véto (€/1000 l)	7 (5 - 9)		10 (7 - 13)		10 (5 - 15)		7 (4 - 10)	
Achat paille (€/1000 l)	2 (0 - 4)	=	3 (0 - 6)	+3	5 (0 - 12)	+2	6 (0 - 13)	+8
Total charges opé. lait (€/1000 l)	160 (139 - 179)	+4	157 (140 - 180)	+10	148 (130 - 170)	+5	138 (115 - 165)	+25
Marge brute lait (€/1000 l) en race P'H (€/ha SFP)	238 (210 - 270)	-1	241 (220 - 270)	-7	250 (200 - 300)	-2	415 (340 - 440)	-25
Marge brute lait (€/1000 l) en race P'H (€/ha SFP)	2 830 (2 330 - 3 330)	-15	2 277 (1 940 - 2 620)	-65	2 050 (1 340 - 2 760)	-15	1 830 (1 290 - 2 370)	-110

* : 1000 l de lait produit (lait livré + lait donné aux veaux).

** : Impact poudre de lait aux veaux = + 5 €/1000 l.

*** : Frais d'élevage totaux inclus frais vétérinaires et hors paille.

INDICATEURS ÉCONOMIQUES GLOBAUX

Critères	Silo ouvert sans pâturage		Silo ouvert avec pâturage		Silo fermé		Bio	
	Observé 2017	Impact conj. (2018)	Observé 2017	Impact conj. (2018)	Observé 2017	Impact conj. (2018)	Observé 2017	Impact conj. (2018)
Produit brut/UTH (y compris DPU (1000 €))	152	+2	150	+2	141	+3	122,5	-1
dont aides/UTH (1 000 €)	(124 - 180) 14 (12 - 16)	-0,5	(126 - 174) 16 (13 - 19)	-0,5	(108 - 174) 17,5 (13 - 22)	=	(90,5 - 154,5) 22,5 (19 - 26)	-0,3
Charges opé/PB (%)	36 (33 - 39)		37 (33 - 41)		32 (28 - 36)		23 (17 - 29)	
Charges structure*/PB (%)	21 (18 - 24)		22 (19 - 25)		22 (18 - 26)		23 (18 - 28)	
EBE avMO**/UTH (1 000 €)	64,5 (54,5 - 74,5)	+3	61,5 (51 - 72)	-2	63 (46 - 80)	=	65 (49 - 81)	-5
EBE avMO**/PB (%)	42 (37 - 47)		41 (37 - 45)		46 (40 - 52)		54 (46 - 62)	
Valeur ajoutée hors DPU/UTH (1 000 €)	48,5 (41,5 - 55,5)		45 (37 - 53)		45,5 (28,5 - 62,5)		42,5 (27,5 - 57,5)	
EBE/UTH Fam. (1 000 €)	66,5 (57 - 76)	-1	60,5 (28 - 73)	-1	61,5 (42 - 80)	=	63 (48 - 78)	-5
EBE/PB (%)	36 (31 - 41)		34 (31 - 37)		37 (32 - 42)		44 (34 - 54)	
dont EBE de l'atelier lait (€/1 000 l)	153 (118 - 188)		155 (129 - 181)		170 (121 - 219)		296 (229 - 363)	
Annuités/UTH Fam. (1 000 €)	27,5 (18 - 37)		23 (14 - 32)		27,5 (17 - 38)		22,5 (9,5 - 35,5)	
Annuités/PB (%)	14 (10 - 18)		13 (9 - 17)		17 (12 - 22)		15 (9 - 21)	
Revenu disponible/UTH Fam. (1 000 €)	39 (35 - 49)	-1	37,5 (24 - 52)	-2	34 (26 - 38)	=	40,5 (29 - 53)	-5**

* Hors amortissement, frais financiers, hors charges sociales et salariales

** EBE avMO = valeur ajoutée + DPU.

*** les aides bios ont été provisionnées dans les résultats comptables, leur versement différé et les diminutions de productions plus soutenues en fin d'année font que souvent, la trésorerie des élevages bios est plus pénalisée (entre 5 et 10 k€/UTH environ).

Document édité par l'Institut de l'Élevage

149 rue de Bercy - 75595 Paris Cedex 12 - www.idele.fr

Achevé d'imprimer en Avril 2019 - ISSN : 2274-0473

Avril 2019 - Référence idele : 0018 502 027 - Réalisation : Corinne Maignet - Crédit photos : Corinne Maignet

Ont contribué à ce dossier

Jean-Claude Huchon - Chambre d'agriculture Pays de la Loire (Loire-Atlantique) - Tél : 06 45 70 21 67

Silvère Gélineau - Chambre d'agriculture Pays de la Loire (Loire-Atlantique) - Tél : 06 07 24 73 16

Camille Servans - Chambre d'agriculture Pays de la Loire (Maine-et-Loire) - Tél : 06 30 09 59 17

Charlotte Morin - Chambre d'agriculture de la Mayenne - Tél : 06 88 87 67 53

Anne-Claire Daneau - Chambre d'agriculture Pays de la Loire (Sarthe) - Tél : 07 62 66 83 62

Laurent Gaboriau - Chambre d'agriculture Pays de la Loire (Vendée) - Tél : 06 78 84 45 12

Gaïd Peton - Institut de l'Élevage - Tél : 02 99 14 86 21

INOSYS – RÉSEAUX D'ÉLEVAGE

Un dispositif partenarial associant des éleveurs et des ingénieurs de l'Institut de l'Élevage et des Chambres d'agriculture pour produire des références sur les systèmes d'élevages.

Ce document a été élaboré avec le soutien financier du Ministère de l'Agriculture (CasDAR) et de la Confédération Nationale de l'Élevage (CNE). La responsabilité des financeurs ne saurait être engagée vis-à-vis des analyses et commentaires développés dans cette publication.