



## Etat des lieux de la fabrication d'aliments à la ferme dans les élevages porcins des Pays de la Loire

*Une part importante de l'aliment porcine est fabriquée dans les exploitations mais assez peu d'études ont été menées sur le sujet. Les chiffres sont rares et anciens. En 2009, l'IFIP annonçait que 1/3 de l'aliment porcine était fabriqué à la ferme (FAF) soit de façon intégrale (18 %) soit en fabrication partielle (16 %) en France. Dans le Centre Ouest, ce chiffre atteignait 38 % de l'aliment porcine fabriqué.*

*Au regard de l'enjeu sur l'autonomie alimentaire, de la volatilité des prix des matières premières végétales avec des cours de plus en plus erratiques, de l'amélioration de la rentabilité des élevages, l'association régionale Airfaf a souhaité mettre en place un observatoire régional de la FAF. L'objectif de cet observatoire est double : d'une part recenser le nombre de sites porcins en Pays de la Loire qui fabriquent leur aliment sur l'exploitation et d'autre part qualifier cette fabrication (partielle, totale, quels types d'aliments...).*

*Ainsi, une enquête a été conduite auprès de l'ensemble des producteurs de porcs de la région en 2018. Après avoir caractérisé les sites porcins ligériens, cette note dresse un état des lieux de la fabrication d'aliment à la ferme en élevage porcine en 2017 et les perspectives d'investissement dans les 5 ans.*

*Ce travail a été mené en partenariat avec le Comité Régional Porcin (CRP), l'association Airfaf et la chambre d'agriculture des Pays de la Loire.*



### Les sites porcins des Pays de la Loire

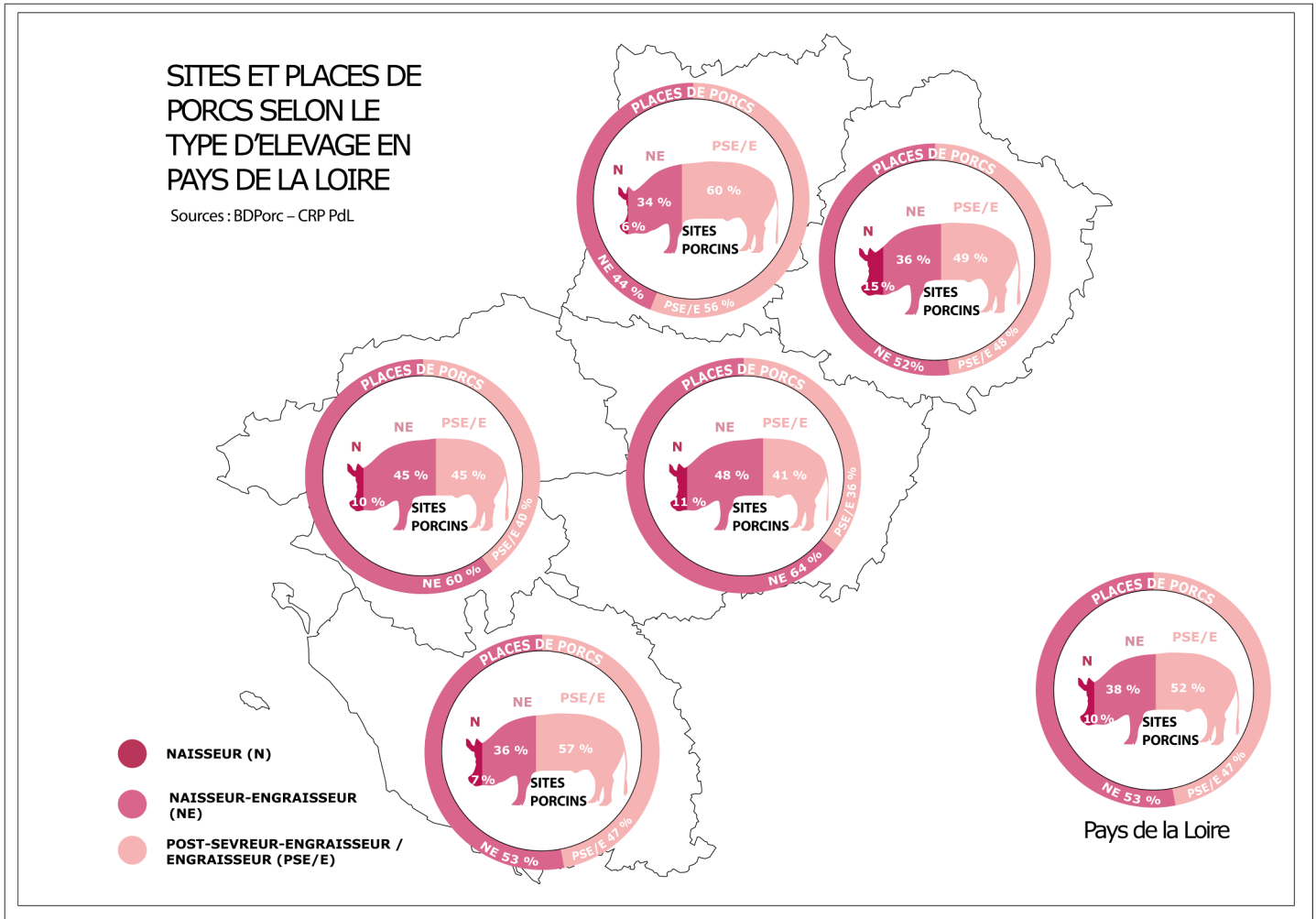
Les sites porcins ligériens ont été identifiés à partir de la base BDPorc en lien avec le CRP. Une enquête a été envoyée à l'ensemble des sites de la région. Les sites sans mouvements d'animaux depuis plus d'1 an et ceux ayant produit moins de 50 animaux sur 1 année n'ont pas été retenus. Ainsi l'enquête a été envoyée à 1 500 sites.

Avant de dresser un bilan de la FAF dans la région, nous avons profité de ce travail pour présenter les caractéristiques des 1500 sites porcins régionaux.

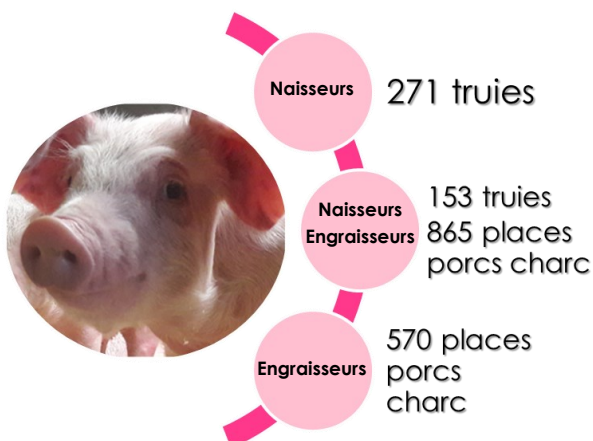
Les Pays de la Loire se démarquent par une forte proportion de structures sociétaires parmi les exploitations agricoles. En effet, seulement 39 % des exploitations ligériennes sont sous statut individuel alors que cette proportion atteint 54 % au niveau national. En zoomant spécifiquement sur les élevages de porcs, **seulement 21 % des sites sont sous statut individuel quand les structures sociétaires sont largement représentées** (34 % EARL, 33 % GAEC).



**Plus de 50 % des sites sont orientés exclusivement vers l'engraissement** ( Post-Sevreur-Engraisseur ou Engraisseur : PSE/E) et **38 % sont Naisseur Engraisseur (NE)**. 10 % ne font que du naissage (Naisseur : N) avec une proportion croissante de maternités collectives et de naisseurs en couplage avec des Post Sevreur Engraisseurs. **Ramenés aux places de porcs, les sites NE, de plus grande taille, comptabilisent davantage de places que les sites d'engraissement.** Des spécificités départementales sont à noter : la Mayenne est fortement tournée vers l'engraissement, la Sarthe compte une proportion plus importante de sites de naissage quand la Loire Atlantique et le Maine et Loire se distinguent par une part conséquente de NE.



## Les tailles d'élevage



**Les élevages NE comptent en moyenne 153 truies et 865 places de porcs charcutiers** (autorisations d'exploiter). Ils sont de taille plus grande en Loire-Atlantique et en Vendée (180 truies et 1000 places d'engraissement).

**La SAU moyenne est de 118 ha<sup>1</sup>** attestant d'un fort lien au sol, avec de fortes disparités départementales : de 93 ha en Mayenne à 149 ha en Loire – Atlantique.

**17 % des sites porcins pratiquent la vente directe<sup>1</sup>** et commercialisent 14 % de leurs porcs par cette voie. Ainsi, **1 % des porcs produits en Pays de la Loire sont commercialisés en vente directe.**

<sup>1</sup> d'après l'enquête

# Les sites porcins en Pays de la Loire selon le type d'élevage en 2017 (échelon EPCI)

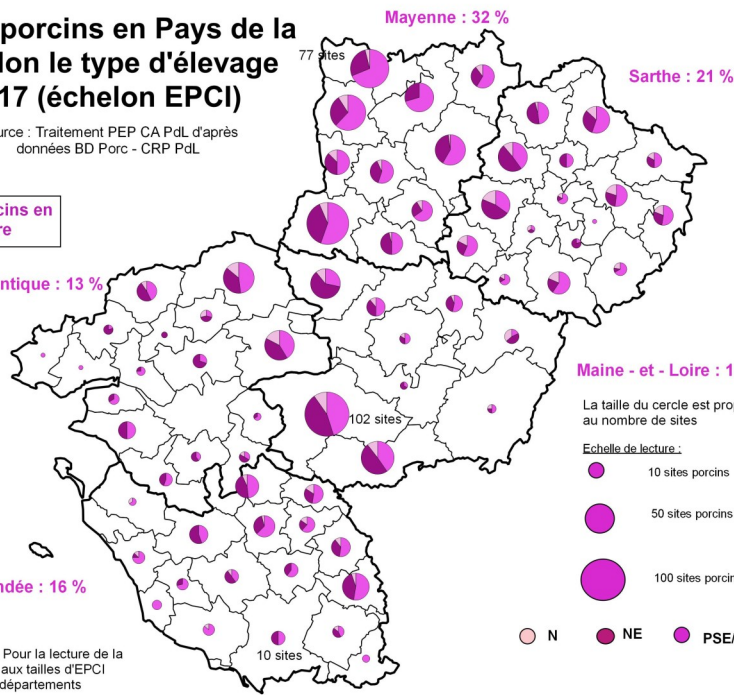
Source : Traitement PEP CA PdL d'après données BD Porc - CRP PdL

1449 sites porcins en Pays de la Loire

Loire - Atlantique : 13 % des sites

Vendée : 16 %

Avertissement : Pour la lecture de la carte, Attention aux tailles d'EPCI variables entre départements



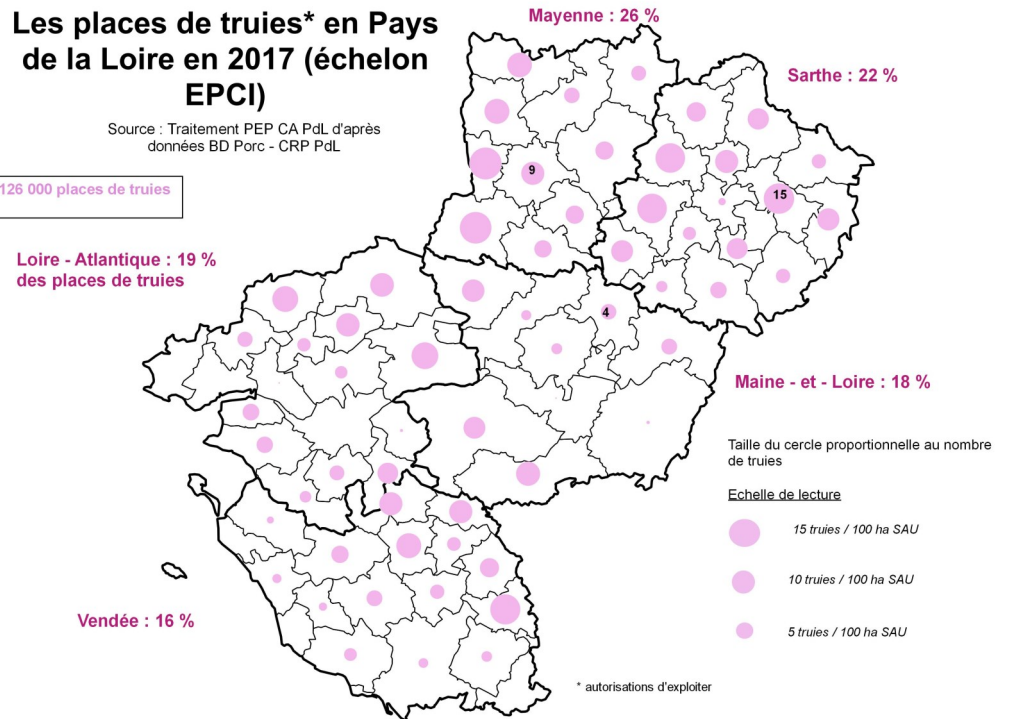
# Les places de truies\* en Pays de la Loire en 2017 (échelon EPCI)

Source : Traitement PEP CA PdL d'après données BD Porc - CRP PdL

126 000 places de truies

Loire - Atlantique : 19 % des places de truies

Vendée : 16 %



# Les places de porcs charcutiers\* en Pays de la Loire en 2017 (échelon EPCI)

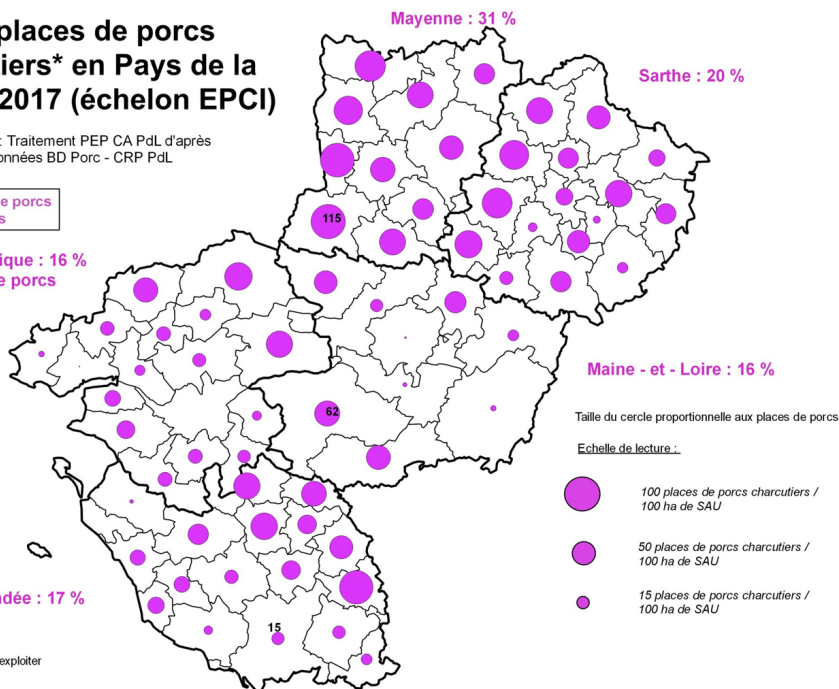
Source : Traitement PEP CA PdL d'après données BD Porc - CRP PdL

914 700 places de porcs charcutiers

Loire - Atlantique : 16 % des places de porcs charcutiers

Vendée : 17 %

\* autorisations d'exploiter





La pyramide des âges des agriculteurs ayant un atelier porcin révèle que **32 %** d'entre eux **ont plus de 55 ans**. Et plus intéressant encore, il s'avère que **45 % des exploitations ayant un atelier porcin ont au moins 1 agriculteur de plus de 55 ans**. Un remplacement d'associés voire un renouvellement du site est alors en jeu. Ainsi, **22 % des sites seraient potentiellement à transmettre dans les 7 ans**.

**45 % des exploitations ayant un atelier porcin ont au moins 1 agriculteur de plus de 55 ans**

**Pour 22 % des exploitations**

**Tous les agriculteurs ont plus de 55 ans**  
Enjeu de **RENOUVELLEMENT DU SITE**

**Pour 23 % des exploitations**

**Une partie des agriculteurs ont plus de 55 ans**  
Enjeu de **REMPLACEMENT D'ASSOCIÉ**

## La FAF dans les ateliers porcins des Pays de la Loire

Afin de recenser le nombre d'exploitations fabriquant de l'aliment porcin, une enquête a été menée auprès de 1500 sites porcins de la région (voir page 1). Un courrier a été envoyé puis des relances téléphoniques et SMS ont été effectuées sur le second semestre 2018. Le **taux de retour** est conséquent : il s'élève à **63 %** de réponses.

L'objectif premier étant de réaliser un recensement, il a fallu s'interroger sur les résultats de l'échantillon puisque tous les élevages n'ont pas répondu : Est-ce que l'échantillon est représentatif de la population totale ? Quelle est la marge d'erreur statistique de l'étude ?

Au regard des taux de retours par département, il s'est avéré que l'échantillon n'était pas représentatif (surreprésentation de la Loire Atlantique et de la Vendée). Par contre, les taux de retours en fonction des types d'élevage et des statuts juridiques étaient bons. L'échantillon a donc été redressé selon la répartition géographique.

### 41 % des sites porcins ligériens avec FAF

L'étude révèle que **41 % des sites porcins de la région fabriquaient de l'aliment pour porc en 2017**, en incluant les ateliers avec achat de complémentaire. En tenant compte de la marge d'erreur de l'enquête (avec un intervalle de confiance à 95 %), ce sont **entre 570 et 610 sites** qui sont concernés. En outre, **60 % des porcs sont produits dans des sites avec FAF**.

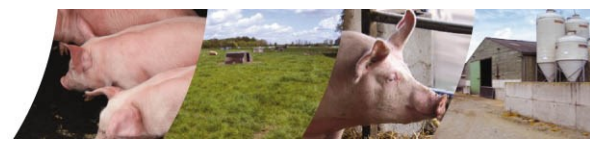
#### Les sites porcins avec FAF et la part de porcs produits

	Part des sites avec FAF	Part des porcs produits dans sites avec FAF
<b>44</b>	55%	77%
<b>49</b>	47%	76%
<b>53</b>	24%	43%
<b>72</b>	54%	75%
<b>85</b>	33%	38%
<b>PdL</b>	41%	60%

**La Loire – Atlantique et la Sarthe se démarquent par une part importante de sites avec FAF.** Des raisons historiques en Loire Atlantique et le lien au sol fort, comme en Sarthe, sont les principaux éléments d'explication. Ainsi, plus des  $\frac{3}{4}$  des porcs sont produits dans des sites avec FAF quand cette part n'atteint pas 40 % des porcs produits en Vendée où l'orientation vers la culture de vente est plus répandue. En Mayenne, seuls  $\frac{1}{4}$  des sites ont une FAF. L'élevage porcin est surtout le fait d'engraisateurs dont une forte part en engraissement à façon.

En zoomant plus spécifiquement selon le type d'élevage, on relève que 26 % des sites Naisseur ont une FAF, **63 % des sites Naisseur Engraisateurs** et 27 % des sites Engraisateurs. La FAF apparaît très usitée dans les élevages NE, où il est plus facile d'amortir l'investissement dans une fabrique.

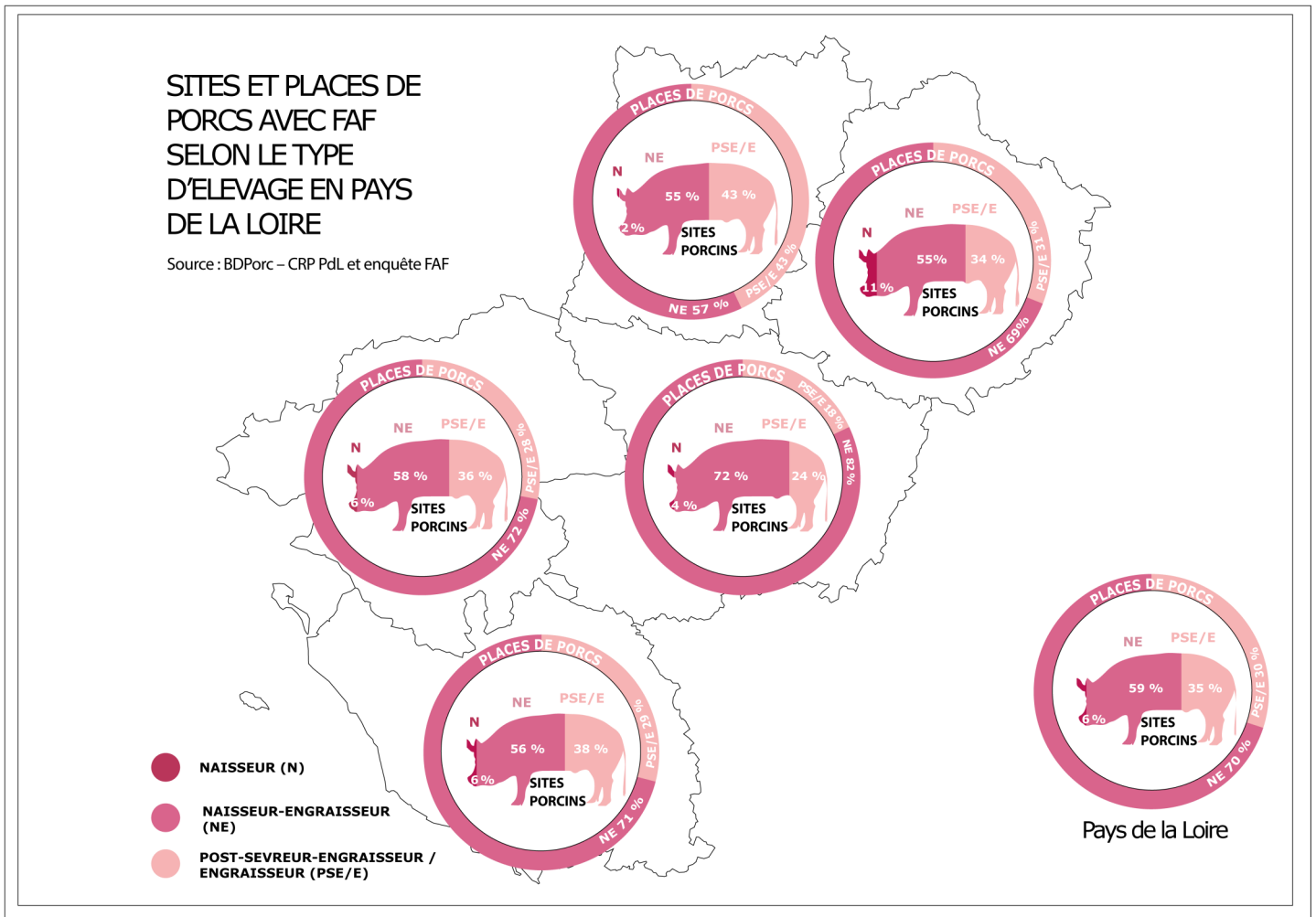
Enfin, **53 % des producteurs de porcs bio** fabriquent leurs aliments à la ferme.



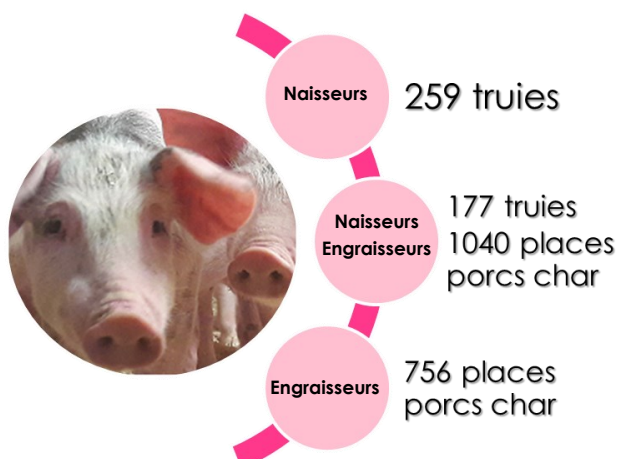
## Des sites de plus grande taille et plutôt NE

Les structures sociétaires sont plus nombreuses : seulement 15 % des sites avec FAF sont sous statut individuel quand ce chiffre atteint 21 % pour l'ensemble des sites porcins.

Davantage de sites Naisseur Engraisseur sont dénombrés : **59 % des sites avec FAF sont NE**. En places de porcs, **les sites NE avec FAF rassemblent 70 % des places de porcs**.



## Les tailles d'élevage des sites porcins avec FAF

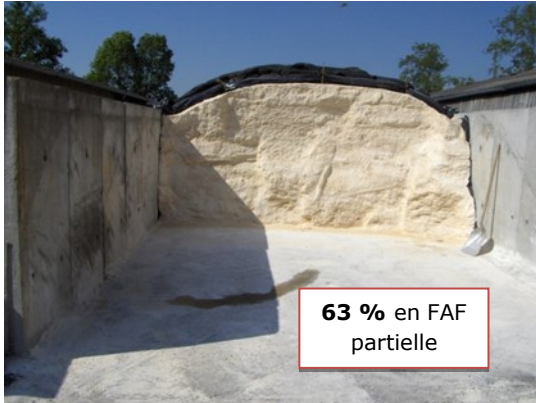


Les sites avec FAF sont plus grands. **Les élevages NE comptent en moyenne 177 truies et 1040 places de porcs charcutiers**. La Loire Atlantique se distingue par une taille moyenne de 212 truies et 1166 places de porcs charcutiers.

La SAU de ces élevages est plus grande : **137 ha en moyenne**. La SAU est hétérogène selon les départements allant de 104 ha en Mayenne à 164 ha en Loire Atlantique.



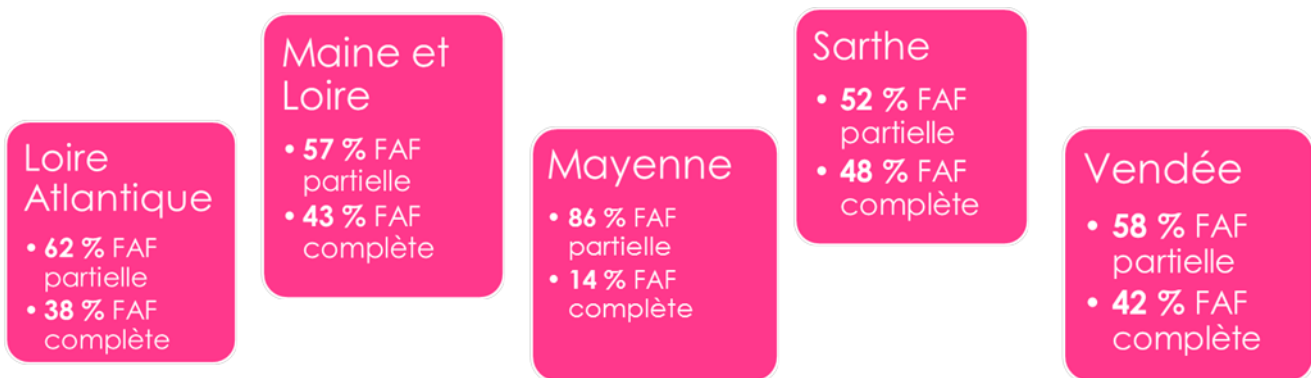
**Plus d'1/3 des sites avec FAF fabriquent intégralement leur aliment à la ferme**



D'après les résultats de l'étude, **presque les 2/3 des sites avec FAF fabriquent un aliment à partir d'un complémentaire acheté (FAF partielle)**. Et **37 % disposent d'une FAF complète** en fabriquant intégralement leur aliment porcin à la ferme avec toutes les variantes possibles. Dans certains cas, la FAF partielle est une 1<sup>ère</sup> étape avant d'investir dans une FAF complète.

Parmi les ateliers en FAF complète, **25 % achètent des coproduits**. On parle ici de coproduits issus des industries agroalimentaires hors les tourteaux. Quand ils en ont l'opportunité géographique, les éleveurs ont recours aux coproduits. A 86 %, ils utilisent du **lactosérum**. Les autres coproduits sont souvent issus de la biscuiterie, boulangerie.

En Sarthe, la moitié des sites fabriquant de l'aliment à la ferme sont en FAF complète. Cette proportion dépasse les 40 % pour le Maine et Loire et la Vendée. En Mayenne, ce sont plutôt des FAF partielles (86%).



L'âge moyen des fabriques d'aliments à la ferme est de 13 ans (année moyenne de création ou de rénovation en profondeur : 2005). **43 % des FAF ont été créées ou rénovées dans les années 2001 – 2010**, en lien avec des politiques d'aide incitative (Etat—Région) à la demande de la profession.

920 tonnes d'aliments ont été fabriquées en moyenne dans les FAF des Pays de la Loire en 2017, avec un écart type très important car les tonnages fabriqués peuvent aller de quelques tonnes à quelques milliers de tonnes.



Tous les sites NE et PSE/E qui ont une FAF fabriquent de l'aliment pour engraissement, aliment croissance et/ou finition. Presque les 2/3 de ces sites sont en FAF avec achat de complémentaires.

80 % des sites avec truies qui ont une FAF fabriquent de l'aliment pour truies. Ces sites sont partagés équitablement entre les FAF partielles et les FAF intégrales.

L'aliment pour post sevrage est moins souvent fabriqué. Seulement la moitié des sites NE et PSE/E fabriquent de l'aliment 2<sup>ème</sup> âge et 17 % de l'aliment 1<sup>er</sup> âge. Les FAF complètes sont très présentes dans ces sites.

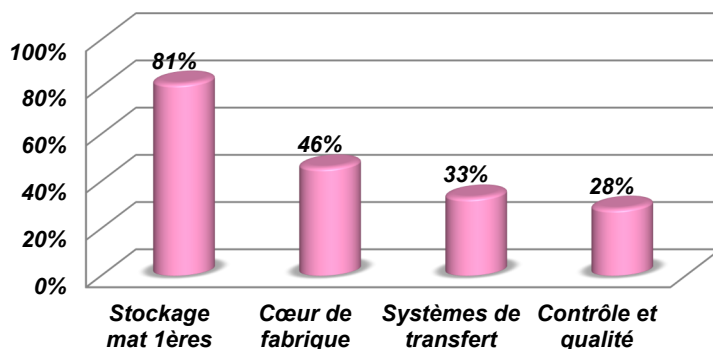
## Les aliments fabriqués



## 21 % des sites porcins ont un projet d'investissement en FAF

35 % des enquêtés ont répondu sur les projets d'investissement. **21 % des répondants envisagent d'investir dans la FAF dans les 5 ans** (avec la marge d'erreur : entre 19,6 % et 22,4 %). Pour 81 % d'entre eux, ils fabriquent déjà de l'aliment porcin sur leur exploitation.

### Les postes concernés par un investissement dans les 5 ans



**La grande majorité des projets d'investissement porte sur le stockage de matières premières.** En effet, 81 % des sites qui vont investir projettent d'agrandir leur stockage pour ceux qui ont déjà une FAF ou créer du stockage pour ceux qui vont démarrer la FAF.

**Pour 46 % des sites** qui souhaitent investir, le poste **cœur de fabrique** est concerné. Pour ceux qui ont déjà une FAF, le projet est de passer d'une FAF partielle à une FAF totale. Pour les nouveaux, ils ont pour ambition de créer une FAF complète.

On note aussi des investissements prévus dans les systèmes de transfert ainsi que le souhait de se doter d'outils de contrôle et de qualité.



## A RETENIR



**41 %** des SITES LIGÉRIENS ont une FAF (environ 600 sites)

- Soit en fabrication intégrale (**15 %**)
- Soit en fabrication partielle (**26 %**)



**60 %** des PORCS PRODUITS dans des sites ligériens avec FAF

- Soit en fabrication intégrale (**23 %**)
- Soit en fabrication partielle (**37 %**)



**59 %** des SITES AVEC FAF sont NE



**21 %** des SITES LIGÉRIENS ont un projet d'investissement en FAF

## Remerciements

Ce travail a été réalisé avec le soutien financier du Conseil Régional des Pays de la Loire dans le cadre de la mise en place d'un observatoire de la fabrication d'aliments à la ferme (FAF) en Pays de la Loire. Merci aux éleveurs qui ont aimablement participé à cette enquête.



### REALISATION

Christine GOSCIANSKI - Chambre d'agriculture des Pays de la Loire  
 Courriel : [christine.goscianski@pl.chambagri.fr](mailto:christine.goscianski@pl.chambagri.fr) Tél. 02 41 16 60 57

Florence MAUPERTUIS - AIRFAF des Pays de la Loire  
 Courriel : [florence.maupertuis@pl.chambagri.fr](mailto:florence.maupertuis@pl.chambagri.fr) Tél. 02 53 46 63 18

Laure RICARDEAU - AIRFAF Pays de la Loire  
 Courriel : [airfaf@agripl.fr](mailto:airfaf@agripl.fr) Tél. 02 41 96 76 81

Dominique BELLANGER - Sophie CRESPIEN  
 Comité régional porcin des Pays de la Loire  
 Courriel : [crp@pl.chambagri.fr](mailto:crp@pl.chambagri.fr) Tél. 02 41 16 60 20

Réalisation : Chambre d'agriculture des Pays de la Loire—Juin 2019