

L'agriculture et l'agroalimentaire sont des secteurs clés pour le département de la Vendée, que ce soit en termes d'emplois et de valeur ajoutée créés. Les productions animales y sont prépondérantes et les productions végétales diversifiées.

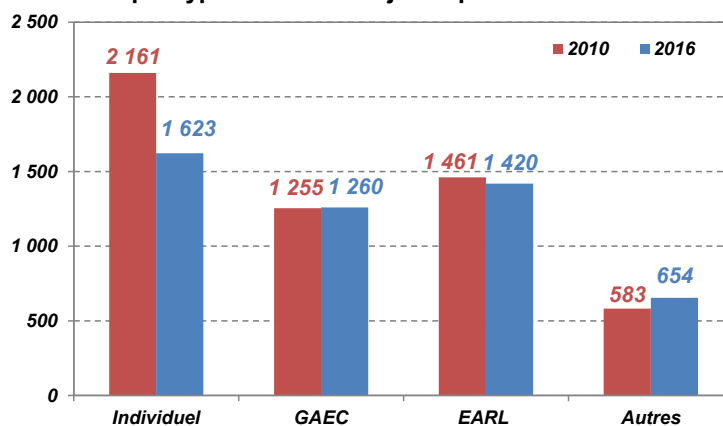
4 960 exploitations dont 25 % en GAEC

Il y a 4 960 exploitations sous statut¹ en Vendée en 2016.

Les deux tiers d'entre elles sont des sociétés agricoles (part supérieure à la moyenne nationale). La Vendée se caractérise par ailleurs par un nombre très important de GAEC (un quart des exploitations).

La surface moyenne des exploitations atteint 86 ha en 2016, plus du tiers d'entre elles exploitent plus de 100 ha.

Evolution du nombre d'exploitations
par type de structure juridique en Vendée



PEP Chambre d'agriculture des Pays de la Loire

Source : MSA

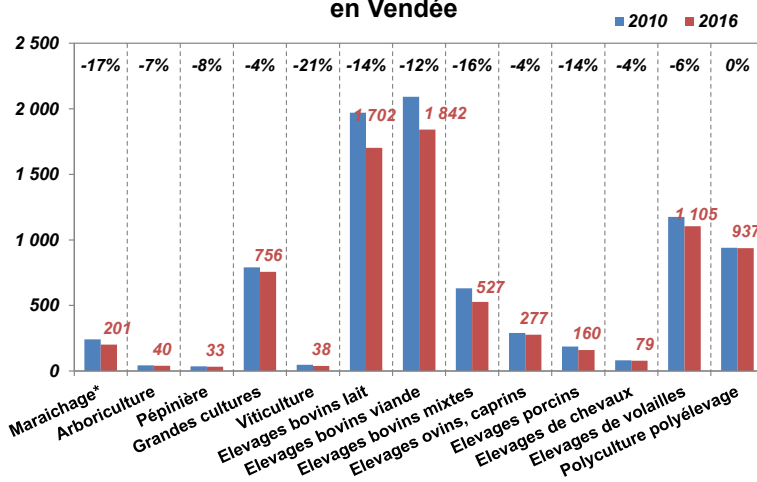
7 800 chefs d'exploitations dont 22 % de femmes

En 2016, la Vendée compte 7 800 chefs d'exploitation. 86 % de ces chefs d'exploitation dirigent des exploitations à dominante élevage dont 30 % d'élevages bovins viande ou mixtes. Plus des trois quart de des chefs d'exploitation vendéens exercent leur activité dans des exploitations sociétaires.

Les femmes représentent 22 % des chefs d'exploitation vendéens.

En 2016, 93 installations ont été réalisées en Vendée avec le bénéfice des aides installation.

Evolution du nombre de chefs d'exploitation
et de coexploitants par orientation principale
en Vendée



* et horticulture

PEP CAs Pays de la Loire d'après données MSA

¹exploitation valorisant plus d'1 SMA

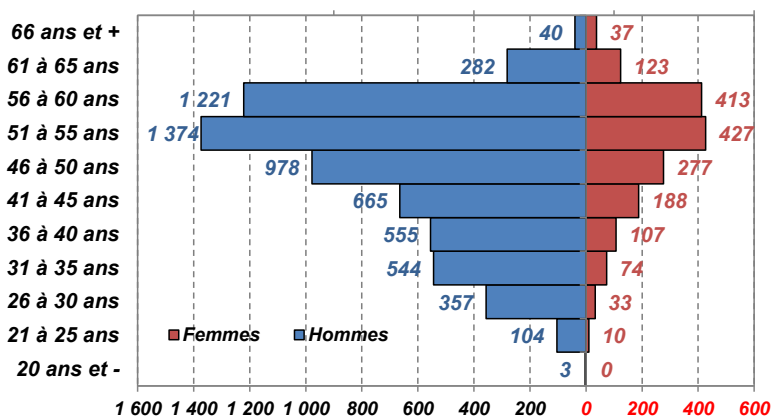


L'âge moyen des chefs d'exploitation est de 48 ans

Conjointement au recul de ses effectifs, la population de chefs d'exploitation vieillit. L'âge moyen des chefs d'exploitation vendéens est de 48 ans, 50 % d'entre eux ont plus de 50 ans et 27 % plus de 55 ans. Les femmes sont en moyenne un peu plus âgées que les hommes.

Le vieillissement de la population agricole renforce l'importance de l'enjeu du renouvellement des générations en agriculture.

Pyramide des âges des chefs d'exploitation en Vendée en 2016



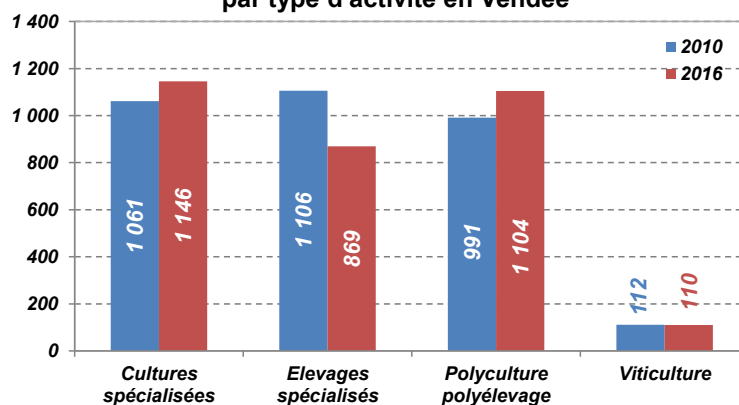
PEP Chambre d'agriculture des Pays de la Loire

Source : MSA

Stabilité de l'emploi salarié agricole depuis 2010

Les exploitations agricoles vendéennes emploient 3 230 salariés équivalents temps pleins (ETP). Les principaux secteurs concernés sont les cultures spécialisées, les élevages spécialisés et la polyculture/polyélevage. Les secteurs de l'élevage et les exploitations polyculture/polyélevage représentent près des deux tiers des ETP salariés. Après avoir progressé entre 2010 et 2014, l'emploi salarié s'est réajusté depuis 2015.

Evolution du nombre d'équivalents temps plein par type d'activité en Vendée



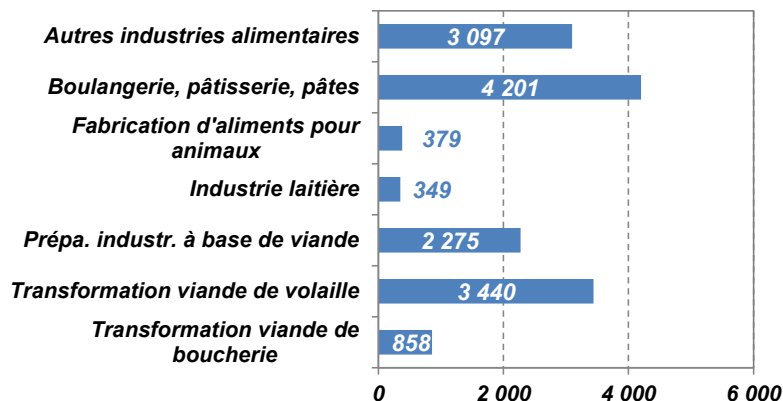
PEP Chambre d'agriculture des Pays de la Loire

Source : MSA

14 000 salariés dans le secteur de l'industrie agroalimentaire

La Vendée est le premier département employeur des industries agroalimentaires ligériennes. Ce secteur est également le premier employeur industriel du département. L'industrie agroalimentaire (hors artisanat commercial) rassemble 267 établissements et emploie 14 600 salariés en 2015. Elle est principalement tournée vers la viande et la boulangerie-pâtisserie industrielle. Plus largement, l'agriculture contribue au maintien de nombreux emplois directs et indirects sur le territoire vendéen.

Nombre de salariés dans les établissements de l'industrie agroalimentaire en Vendée en 2015



Champ : établissements des industries agroalimentaires, hors artisanat commercial

PEP Chambres d'agriculture des Pays de la Loire

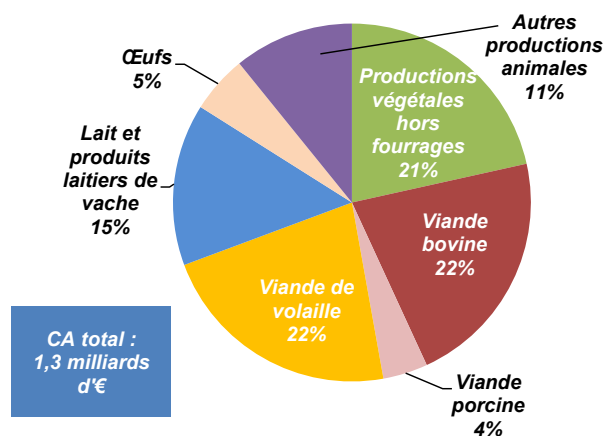
Source : Agreste - CLAP

Un chiffre d'affaires de 1,3 milliard d'euros

En 2016, l'agriculture vendéenne a généré un chiffre d'affaires (hors services, fourrages et subventions) de 1,3 milliard d'euros.

78 % de la valeur générée par l'agriculture du département l'a été par les productions animales contre 22 % pour les productions végétales.

Répartition de la production agricole de la Vendée en 2016 (hors services, fourrages et subventions)



PEP Chambre d'agriculture des PdL

Source : Agreste

La Vendée : une terre d'élevage

La Vendée est une région d'élevage très orientée vers la production de bovins viande, de volailles de chair, de foie gras et de viande de lapin. Elle figure parmi les départements leaders au plan national pour ces productions. La Vendée occupe également le troisième rang national en production de lait de chèvre. Les productions de lait de vache et de viande porcine sont également significatives.

Principales productions animales en Vendée en 2016

	Effectifs ou volumes
Vaches allaitantes (têtes)	138 455
Vaches laitières (têtes)	80 261
Prod viande de gros bovins (tec)	63 211
Prod de veaux de boucherie (tec)	6 452
Prod viande de porcs (tec)	43 566
Prod lait de vache (millions de l)	613
Prod lait de chèvre (millions de l)	53
Cheptel souche ovin (têtes)	19 031

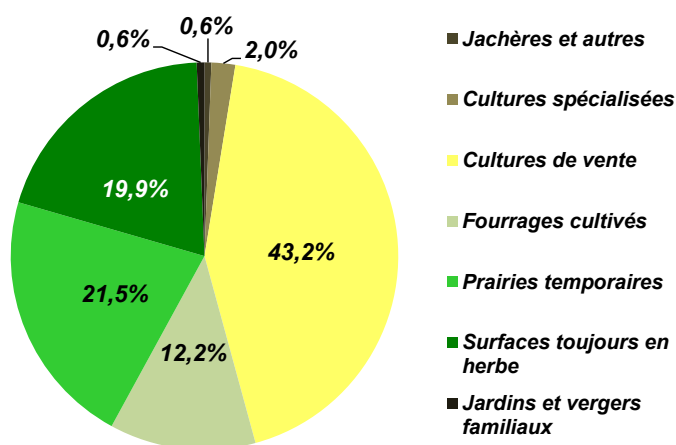
Les données départementales relatives aux volailles de chair et aux lapins ne sont pas disponibles.

PEP Chambre d'agriculture des Pays de la Loire Source : Agreste

L'agriculture valorise près des 3/4 du territoire vendéen

La SAU s'élève à 480 280 ha en Vendée, soit près de 3/4 de la surface totale du département. Elle a reculé d'environ 50 000 ha en une trentaine d'années. Compte tenu de la vocation d'élevage du département, les surfaces fourragères représentent une part importante de la SAU, de près de 55 %. L'irrigation représente un enjeu important pour de nombreuses productions végétales et animales en Vendée. Elle est pratiquée par 1 800 exploitations sur 57 000 ha d'après le dernier recensement de l'agriculture.

Répartition de la surface agricole utilisée en Vendée en 2016



PEP Chambre d'agriculture des Pays de la Loire

Source : Agreste

La Vendée : premier département céréalier des Pays de la Loire

La Vendée est le premier département céréalier de la région. C'est également le premier département producteur de tournesol. C'est aussi un des principaux producteurs français de blé dur, spécificité de la Vendée par rapport aux autres départements ligériens. La Vendée est moins orientée vers les cultures spécialisées mais se démarque néanmoins par la production de mogettes, de melons et les cultures semencières. Près de 980 hectares sont par ailleurs cultivés en vigne.

Principales productions végétales en Vendée en 2016	
	Surface (ha)
Céréales	180 238
dont blé tendre	82 382
dont blé dur	29 748
dont maïs	42 956
Oléagineux	22 842
dont tournesol	10 414
Protéagineux	3 017
Semences	8 766
Cultures légumières	4 365
Pommes de table	470
Horticulture pépinière⁽¹⁾	317
Viticulture	977

⁽¹⁾ surface maximum occupée

PEP Chambre d'agriculture des Pays de la Loire

Source : Agreste, GNIS

Les signes de qualité et l'agriculture biologique

La région Pays de la Loire est la principale région française de production de produits de qualité avec plus de 5 900 exploitations engagées, 4 275 hors agriculture biologique d'après le dernier recensement de l'agriculture de 2010.

En Vendée, 760 exploitations vendéennes ont déclaré avoir au moins une production sous signe officiel de qualité hors

production biologique : AOC-AOP et IGP (viticole ou non) et Label Rouge.

Différentes catégories de produits sont concernées : les vins, les viandes bovine, ovine et porcine, les volailles de chair, la moquette, la brioche...

En 2016, 465 exploitations sont engagées en agriculture biologique en Vendée sur 29 567 ha soit 6,3 % de la SAU

du département. Les conversions ont été nombreuses en 2015 et 2016, particulièrement en bovins et en grandes cultures. La Vendée a connu un net développement dans ce mode de production, accroissant ces surfaces de 41 % en deux ans. Le département vendéen se hisse au premier rang national en production de poulets de chair bio et se classe troisième en poules pondeuses bio.



Avec la contribution financière du compte d'affectation spéciale «développement agricole et rural»

Pour une description plus complète de l'agriculture vendéenne, consulter le panorama socio-économique de l'agriculture des Pays de la Loire



Réalisé par le Pôle Economie et Prospective de la Chambre d'agriculture des Pays de la Loire

Chambre d'agriculture des Pays de la Loire

9 rue André-Brouard

CS 70510

49105 Angers Cedex 02

Tél. : 02 41 18 60 00

accueil@pl.chambagri.fr - <http://www.paysdelaloire.chambagri.fr/>