



Pays de la Loire



Repères techniques et économiques en élevage laitier

RÉSULTATS 2016 - PROJECTIONS 2017



- Des repères pour se comparer et rechercher les voies d'optimisation.
- Des indicateurs pour bâtir des projets d'évolution de son exploitation.

Les repères présentés sont issus pour la plupart du suivi et de l'analyse des fonctionnements de plus de 80 fermes laitières de référence sur la région des Pays de la Loire. La ferme moyenne de ce réseau

de référence en système conventionnel et bio est la suivante :

Système	UMO	Litres de lait vendus	SAU	VL	UGB lait	UGB totaux
Conventionnel	2,7 dont 0,3 UMO salarié	680 000	131 ha dont 28 % cultures dans la SAU	87	128	150
Bio	2,3 dont 0,5 UMO salarié	450 000	110 ha dont 11 % cultures dans la SAU	74	109	115

Les fonctionnements techniques des fermes illustrent la variété des conduites techniques des ateliers laitiers de la région. D'un point de vue économique, les résultats de ces fermes correspondent au quart supérieur des fermes de la région.

CRITÈRES TECHNIQUES DE L'ATELIER LAITIER

Productions laitière et viande (moyennes et écarts observés pour chaque race)

Critères	P'H	Ecarts	No	Ecarts	MO	Ecarts	Bio*	Ecarts
Lait produit/VL présente (l/an)	8 400	7 600 - 9 200	6 500	5 600 - 7 400	7 100	6 900 - 7 300	6 000	4 900 - 7 100
TB (g/l)	42,0	40,4 - 43,6	43,4	41,8 - 45,0	41,5	40,2 - 42,8	41,2	39,3 - 43,1
TP (g/l)	33,0	32,2 - 33,8	35,4	33,7 - 37,1	34,3	33,7 - 34,9	32,1	30,9 - 33,3
Pénalités liées à la qualité du lait								
En celluloses								Inférieur à 3 €/1 000 litres soit maxi 4 pénalités/an
En butyriques								Inférieur à 2 €/1 000 litres soit maxi 3 pénalités/an
En germes								Inférieur à 1 €/1 000 litres soit maxi 2 pénalités/an
En lipolyse								0
Nombre de veaux nés/VL	0,96	0,87 - 1,05	0,97	0,89 - 1,05	0,97	0,92 - 1,02	0,95	0,84 - 1,06
Mortalité des veaux (%)	14	8 - 20	13	8 - 18	13	10 - 16	10	5 - 15
Mortalité gros bovins (en % des animaux > 1 an)								Inférieur à 2 % soit maxi 2 morts/an en moyenne (hors veaux) dans un élevage avec 100 bovins (50 VL + 50 génisses)
Age au 1 ^{er} vêlage (mois)	27	25 - 29	29	27 - 31	32	30 - 34	31	28 - 34
Poids de carcasse VL (kg)	328	309 - 347	369	335 - 403	360	335 - 385	308	286 - 330
Taux de réussite 1 ^{er} IA (%)	48	38 - 58	51	46 - 56	56	48 - 61	60	49 - 71
IVV (j)	416	395 - 437	389	383 - 395	389	364 - 414	410	395 - 425
Taux de renouvellement (%)	33	25 - 41	31	27 - 35	36	27 - 45	25	19 - 31

* Elevages à dominante Prim'Holstein.

COLLECTION RÉFÉRENCES

LES CRITÈRES LIÉS AU SYSTÈME FOURRAGER

Conduites des surfaces fourragères

Critères		Silo ouvert sans pâturage Moyenne (écarts)	Silo ouvert avec pâturage Moyenne (écarts)	Silo fermé Moyenne (écarts)	Bio Moyenne (écarts)
Mais/SFP (%)		49 (37 - 61)	37 (29 - 45)	28 (18 - 38)	11 (4 - 18)
Herbe/UGB (ares)		30 (21 - 39)	37 (26 - 48)	46 (37 - 55)	74 (56 - 92)
Pâturage/VL printemps (ares)		0-10	15-25	25-35	35-40
Pâturage/VL été (ares)		0-10	25-35	35-45	70-90
Rdt herbe valorisée (tMS/ha)		6,4 (5,2 - 7,6)	6,7 (5,2 - 8,2)	6,5 (5,5 - 7,5)	5,5 (4,9 - 6,1)
Rdt maïs (tMS/ha)		12,3 (10,3 - 14,3)	11,6 (9,2 - 14,0)	10,9 (8,4 - 13,4)	8,1 (6,5 - 9,7)
Fertilisation min. herbe (en unités/ha)	N	56 (38 - 74)	57 (23 - 91)	30 (6 - 54)	0
	P	1 (0 - 3)	1 (0 - 9)	0 (0 - 1)	0
	K	7 (0 - 50)	6 (0 - 57)	0 (0 - 4)	0
Fertilisation min. maïs (en unités/ha)	N	42 (14 - 70)	54 (22 - 86)	34 (3 - 65)	0
	P	18 (0 - 50)	29 (0 - 69)	18 (0 - 61)	0
	K	6 (0 - 36)	7 (0 - 75)	2 (0 - 32)	0
Stocks utilisés (tMS/UGB)		5,0 (4,5 - 5,5)	4,1 (3,5 - 4,7)	3,4 (2,9 - 3,9)	3,0 (2,6 - 3,4)
Maïs (% stocks)		70 (62 - 78)	69 (57 - 81)	62 (49 - 75)	28 (9 - 47)
Chargement (UGB/ha)		1,80 (1,5 - 2,1)	1,65 (1,35 - 1,95)	1,45 (1,25 - 1,65)	1,10 (0,95 - 1,25)
Lait produit/ha SFP (l)		10 800 (8 900 - 12 700)	9 000 (7 300 - 10 700)	7 400 (5 700 - 9 100)	4 600 (3 600 - 5 600)
Rendement céréales (q/ha)		64 (50 - 78)	58 (46 - 70)	55 (44 - 66)	31 (24 - 38)

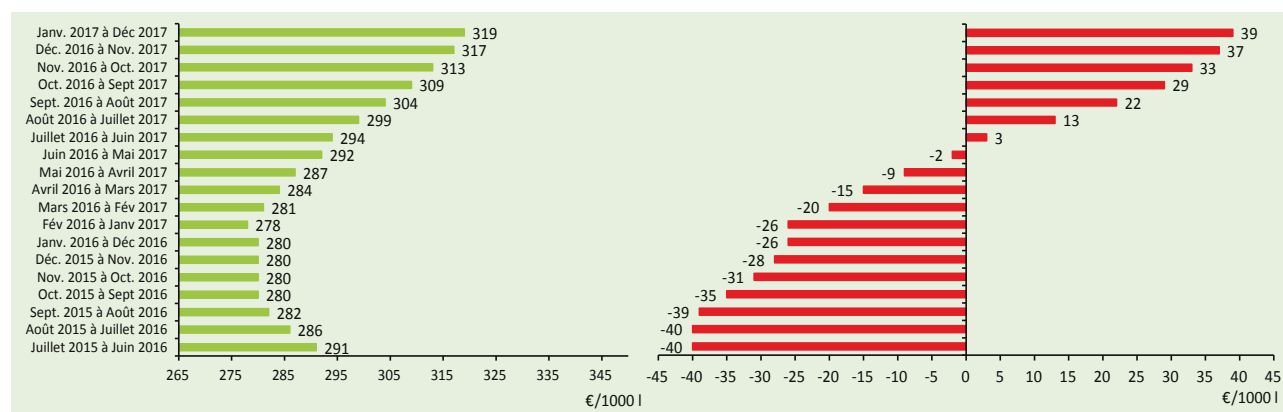
Conduite alimentaire du troupeau laitier

Critères		Silo ouvert sans pâturage Moyenne (écarts)	Silo ouvert avec pâturage Moyenne (écarts)	Silo fermé Moyenne (écarts)	Bio Moyenne (écarts)
Lait/VL présente/an (l)		8 700 (8 100 - 9 300)	8 300 (7 400 - 9 200)	7 400 (6 200 - 8 600)	6 000 (4 900 - 7 100)
Concentré tot. (kg/UGB lait/an)		1 370 (1 180 - 1 560)	1 240 (1 070 - 1 410)	1 050 (850 - 1 250)	590 (420 - 760)
dont céréales auto (%)		18 (0 - 56)	21 (0 - 43)	23 (0 - 50)	66 (26 - 98)
Concentrés VL (kg/VL/an)		1 950 (1 570 - 2 330)	1 650 (1 230 - 2 070)	1 400 (1 120 - 1 680)	870 (370 - 1 370)
Concentrés VL (g/litre)		225 (180 - 270)	200 (160 - 240)	190 (160 - 220)	145 (90 - 200)
dont minéraux (kg/VL/an)		134 (105 - 163)	104 (59 - 149)	77 (47 - 107)	30 (3 - 57)
Conc. Génisses (kg/génisse élevée)		900 (750 - 1 050)	700 (400 - 1 000)	590 (430 - 750)	440 (290 - 590)

SENSIBILITÉ DU PRIX DE BASE MOYEN DU LAIT (SUR 12 MOIS) AUX DATES DE CLÔTURE COMPTABLE

Evolution du prix de base moyen annuel du lait (lait à 38/32) sur des périodes de 12 mois consécutifs en 2016/17

Evolution du prix de base annuel moyen du lait (sur 12 mois) par rapport aux 12 mois précédents



PRODUITS DE L'ATELIER LAITIER

Critères	P'H	Impact conj. (2017)	No	Impact conj. (2017)	MO	Impact conj. (2017)	Bio*	Impact conj. (2017)
Prix du lait vendu*	311 (301 - 321)	40	340 (319 - 361)	40	321 (310 - 332)	40	463 (453 - 473)	=
Plus-value/prix de base	+20 (+17 à +30)	=	+49 (+36 à +66)	=	+30	=	+179 (+170 à +188)	+10
Prix des veaux (€/veau)	115 (90 - 140)		165 (105 - 225)		165 (105 - 225)		155 (110 - 200)	
Prix des vaches de réf. (€/VL)	850 (750 - 950)		1 170 (1 030 - 1 310)		1 020 (900 - 1 140)		965 (875 - 1 055)	
Prix des vaches de réf. P (€/kg)	2,6 (2,32 - 2,88)		3,16 (2,97 - 3,35)		2,94 (2,73 - 3,15)		3,12 (2,85 - 3,39)	
Total produit viande (€/1000 l)	42 (32 - 52)	+2	82 (68 - 96)	+2	72 (52 - 92)	+2	62 (45 - 79)	+2
Aides PAC couplées (€/1000 l)	6 (2 - 25)	=	10 (5 - 21)	=	10 (4 - 19)	=	29 (18 - 46)	=
Total produit atelier lait (€/1000 l)	359	+42	432	+42	403	+42	554	+12

* L'évolution du prix du lait de 2016 à 2017 dépend fortement de la période de clôture comptable.

CHARGES OPÉRATIONNELLES DE L'ATELIER LAITIER

Critères	Silo ouvert sans pâturage		Silo ouvert avec pâturage		Silo fermé		Bio	
	Observé 2016	Impact conj. (2017)	Observé 2016	Impact conj. (2017)	Observé 2016	Impact conj. (2017)	Observé 2016	Impact conj. (2017)
Coût de la SFP y compris dérobées (€/ha)	475 (420 - 530)		345 (255 - 435)		280 (200 - 360)		149 (105 - 195)	
(€/1000 l)	39 (33 - 45)	-2	37 (30 - 44)	-2	38 (29 - 47)	-2	30 (23 - 37)	-1
Coût de l'herbe (€/ha)	235 (165 - 305)		210 (110 - 310)		165 (100 - 230)		95 (50 - 150)	
dont engrais	70 (38 - 102)		75 (30 - 120)		50 (15 - 85)		5 (0 - 15)	
dont semences	35 (17 - 53)		30 (10 - 50)		35 (10 - 60)		30 (10 - 50)	
dont traitement	5 (0 - 13)		5 (0 - 10)		5 (0 - 10)		0	
Récolte + divers	125 (83 - 167)		100 (40 - 160)		75 (35 - 115)		60 (25 - 95)	
Coût du maïs (€/ha)	550 (375 - 745)		520 (460 - 600)		505 (410 - 590)		420 (345 - 555)	
dont engrais amendements	85 (40 - 130)		90 (50 - 130)		70 (25 - 115)		10 (0 - 20)	
dont semences	165 (150 - 180)		175 (135 - 215)		185 (140 - 230)		250 (235 - 265)	
dont traitement	75 (45 - 105)		70 (30 - 110)		55 (25 - 85)		0	
dont irrigation	70 (0 - 135)		25 (0 - 70)		20 (0 - 65)		20 (0 - 60)	
dont récolte + divers	155 (110 - 200)		160 (120 - 200)		175 (125 - 225)		140 (100 - 180)	
Conc. atelier lait** (€/UGB)	480 (375 - 585)		410 (320 - 500)		330 (230 - 430)		315 (165 - 465)	
(€/1000 l)	81 (68 - 88)	-2	74 (62 - 86)	-2	65 (51 - 79)	-2	68 (46 - 90)	1
dont minéral et divers (€/1000 l)	12 (8 - 16)		9 (6 - 12)		7 (4 - 10)		4 (2 - 6)	
Coût conc. VL (€/1000 l)	70 (63 - 77)		62 (51 - 73)		53 (40 - 66)		58 (37 - 79)	
Coût conc. génisse (€/1000 l)	11 (4 - 15)		12 (6 - 22)		12 (4 - 19)		10 (2 - 20)	
Prix moyen des conc. (€/t)	280 (225 - 335)		280 (245 - 315)		270 (240 - 300)		410 (325 - 495)	
Achats fourrages (€/1000 l)	2 (0 - 5)	=	3 (0 - 8)	=	2 (0 - 8)	=	6 (0 - 16)	=
Stocks fourragers début-fin	-1 (de -6 à 4)		-5 (de -13 à 3)		-3 (de -11 à 5)		-6 (de -12 à 0)	
Coût alim. (€/1000 l)	122 (110 - 130)	-4	114 (95 - 135)	-4	105 (90 - 120)	-4	104 (65 - 125)	=
Frais élevage totaux*** (€/UGB)	240 (165 - 315)		240 (190 - 290)		190 (150 - 230)		170 (145 - 195)	
(€/1000 l)	39 (28 - 50)	-2	43 (34 - 52)	-2	39 (31 - 47)	-2	41 (33 - 49)	-1
dont frais véto (€/UGB)	60 (40 - 80)		65 (35 - 95)		45 (30 - 60)		35 (25 - 45)	
(€/1000 l)	9 (6 - 12)		12 (7 - 17)		9 (5 - 13)		8 (5 - 11)	
Achat paille (€/1000 l)	2 (0 - 4)	=	3 (0 - 7)	=	3 (0 - 7)	=	5 (0 - 9)	-1
Total charges opé. lait (€/1000 l)	163 (135 - 175)	-6	160 (140 - 180)	-6	147 (120 - 170)	-2	150 (110 - 180)	-2
Marge brute lait (€/1000 l) en race P'H (€/ha SFP)	196 (150 - 210)	+48	199 (175 - 235)	+48	212 (200 - 270)	+48	404 (355 - 405)	+14
	2 140 (1 500 - 2 780)	+520	1 930 (1 490 - 2 370)	+430	1 870 (1 450 - 2 290)	+350	2 020 (1 440 - 2 600)	+70

* : 1000 l de lait produit (lait livré + lait donné aux veaux).

** : Impact poudre de lait aux veaux = + 5 €/1000 l.

*** : Frais d'élevage totaux inclus frais vétérinaires et hors paille.

LES INDICATEURS MAJEURS DE L'ATELIER : PRODUCTIVITÉ ET RÉMUNÉRATION DU TRAVAIL

Critères observés 2016	Silo ouvert sans pâturage	Silo ouvert avec pâturage	Silo fermé	Bio
Excédent brut d'exploitation/UMO exploitant (1 000 €/UMO)	41,5 (29 - 54)	41 (29,5 - 52,5)	51 (39 - 63)	75,5 (49 - 102)
Annuités globales/EBE (%)	62 (81 - 119)	64 (79 - 121)	60 (83 - 117)	45 (27 - 63)
Volumes vendus/UMO atelier bovins lait (1 000 l)	391 (272 - 510)	336 (204 - 468)	286 (189 - 383)	200 (137 - 263)
Prix de fonctionnement (€/1 000 l)	311 (265 - 359)	314 (231 - 388)	329 (263 - 422)	374 (223 - 498)
Marge brute Prim'Holstein (€/1 000 l)	196 (150 - 210)	199 (175 - 235)	212 (200 - 270)	404 (355 - 405)
Coût du système d'alimentation (€/1 000 l)	202 (149 - 249)	212 (155 - 262)	208 (150 - 261)	240 (123 - 305)
Annuités lait dans le coût de fonctionnement (€/1 000 l)	65 (19 - 113)	70 (25 - 125)	96 (37 - 205)	114 (37 - 175)

INDICATEURS ÉCONOMIQUES GLOBAUX

Critères	Silo ouvert sans pâturage		Silo ouvert avec pâturage		Silo fermé		Bio	
	Observé 2016	Impact conj. (2017)	Observé 2016	Impact conj. (2017)	Observé 2016	Impact conj. (2017)	Observé 2016	Impact conj. (2017)
Produit brut/UTH (y compris DPU (1000 €))	139	+15	133,5	+14	124	+13	126	+6
dont aides/UTH (1 000 €)	(111 - 167) 14,5 (12 - 17)	=	(112 - 155) 19 (14 - 24)	=	(95,5 - 152,5) 15,5 (11,5 - 19,5)	=	(91,5 - 160,5) 20 (15,5 - 24,5)	=
Charges opé/PB (%)	43 (38 - 48)		42 (37 - 47)		35 (30 - 40)		25 (20 - 30)	
Charges structure*/PB (%)	22 (19 - 25)		25 (20 - 30)		23 (20 - 26)		23 (18 - 28)	
EBE avMO**/UTH (1 000 €)	48,7 (31,5 - 58,5)	+11	44,1 (35,5 - 55,5)	+10	52,1 (44,5 - 61,5)	+10	65,5 (45,5 - 85,5)	+6
EBE avMO**/PB (%)	35 (27 - 41)		33 (27 - 41)		42 (31 - 51)		52 (45 - 57)	
Valeur ajoutée hors DPU/UTH (1 000 €)	34,2 (16,5 - 43,5)		25,1 (19 - 35)		36,6 (27 - 45)		45,5 (28 - 65)	
EBE/UTH Fam. (1 000 €)	41,5 (29 - 54)	+11	41 (29,5 - 52,5)	+10	51 (39 - 63)	+10	75,5 (49 - 102)	+6
EBE/PB (%)	27 (18 - 36)		27 (21 - 33)		33 (23 - 43)		42 (32 - 52)	
dont EBE de l'atelier lait (€/1 000 l)	113 (78 - 148)		127 (53 - 180)		158 (96 - 261)		273 (161 - 397)	
Annuités/UTH Fam. (1 000 €)	25,5 (16 - 35)		26,5 (17,5 - 35,5)		28 (19,5 - 36,5)		31 (13 - 49)	
Annuités/PB (%)	16 (11 - 21)		17 (10 - 24)		20 (14 - 26)		18 (11 - 25)	
Revenu disponible/UTH Fam. (1 000 €)	15,5 (8,5 - 25,5)	+11	14,5 (6,5 - 26,5)	+10	23 (9 - 27)	+10	44,5 (22 - 66)	+6

* Hors amortissement, frais financiers, hors charges sociales et salariales - ** EBE avMO = valeur ajoutée + DPU.

Document édité par l'Institut de l'Élevage

149 rue de Bercy - 75595 Paris Cedex 12 - www.idele.fr

Achévé d'imprimer en Février 2018 - ISBN : 978-2-36343-911-6 - ISSN : 2274-0473

Février 2018 - Référence idele : 0017 303 018 - Réalisation : Corinne Maigret - Crédit photos : Corinne Maigret

Ont contribué à ce dossier

Jean-Claude Huchon - Chambre d'agriculture Pays de la Loire (Loire-Atlantique) - Tél : 06 45 70 21 67

Vincent Brossillon - Chambre d'agriculture Pays de la Loire (Loire-Atlantique) - Tél : 06 07 24 73 16

François Battais - Chambre d'agriculture Pays de la Loire (Maine-et-Loire) - Tél : 02 41 33 61 00

Charlotte Morin - Chambre d'agriculture de la Mayenne - Tél : 06 88 87 67 53

Camille Servans - Chambre d'agriculture Pays de la Loire (Sarthe) - Tél : 06 30 09 59 17

Laurent Gaboriau - Chambre d'agriculture Pays de la Loire (Vendée) - Tél : 06 78 84 45 12

Patrice Pierre - Institut de l'Élevage - Tél : 02 41 18 61 62

INOSYS – RÉSEAUX D'ÉLEVAGE

Un dispositif partenarial associant des éleveurs et des ingénieurs de l'Institut de l'Élevage et des Chambres d'agriculture pour produire des références sur les systèmes d'élevages.

Ce document a été élaboré avec le soutien financier du Ministère de l'Agriculture (CasDAR) et de la Confédération Nationale de l'Élevage (CNE). La responsabilité des financeurs ne saurait être engagée vis-à-vis des analyses et commentaires développés dans cette publication.



UTILISATION DES REPÈRES TECHNICO-ÉCONOMIQUES POUR ANALYSER LA MARGE BRUTE LAITIÈRE

P.S. : Ces repères sont issus de fermes globalement performantes d'un point de vue technico-économique. Ils correspondent au ¼ supérieur des élevages des différents systèmes de production décrits.

LES CRITÈRES TECHNIQUES PAR RACE (page 1)

Ils correspondent aux résultats moyens des élevages du réseau lait pour chaque race décrite. Pour les races peu présentes dans les fermes de référence (Normande, Montbéliarde), ces critères sont consolidés par les données des OCL de la région.

Lorsqu'on est dans un élevage avec un troupeau mixte, on peut tout à fait utiliser une règle de trois pour bâtir un repère pour l'élevage étudié.

Exemple : Troupeau aux 2/3 Prim'Holstein et 1/3 Normande

Repère de lait produit/VL = $8\,400 \times 2/3 + 6\,500 \times 1/3$ = 7 800 litres/an environ
Repère de TP : $(33,0 \times 8\,400 \times 2/3 + 35,4 \times 6\,500 \times 1/3) / 7\,800$ = 33,5 g/litre

LES CRITÈRES LIÉS AU SYSTÈME FOURRAGER (page 2)

Chaque élevage doit pouvoir être rapproché d'un des 4 systèmes fourragers décrits en se basant sur la conduite alimentaire de son troupeau laitier et en particulier de ses vaches laitières.

Système silo ouvert sans pâturage : les vaches laitières ne pâturent quasiment pas sauf quand elles sont taries. La ration distribuée sous forme de fourrages stockés aux vaches représente toute l'année plus de 85 % des besoins journaliers de la vache en fourrages (soit moins de 10 ares/VL traite).

Système silo ouvert avec pâturage : les vaches laitières pâturent mais le silo n'est jamais fermé. Le pâturage prend une place significative (entre 1/4 et 2/3) de la ration des vaches au printemps. L'éleveur n'arrête pas la distribution de correcteur azoté en période de pâturage.

Système silo fermé : les vaches laitières pâturent de façon significative, au moins au printemps, et le silo est généralement fermé pendant 3 à 10 semaines. Le pâturage prend une place dominante au printemps (plus de 75 % de la ration journalière) dans la ration des vaches. Dans certains cas, le silo n'est pas réellement fermé mais les faibles quantités distribuées (< 4 kg de MS/VL/j) aux vaches ne nécessitent pas l'apport de correcteur azoté pour corriger le manque d'azote du fourrage.

Système bio : le troupeau laitier est conduit selon les règles du cahier des charges Bio.

A RETENIR

- Les repères techniques observés sont propres à chaque système fourrager et à chaque race.
- Les critères économiques aux pages 3 et 4 sont présentés en 2 colonnes par race ou par système de production.
- La 1^{re} colonne correspond aux résultats observés sur l'année civile 2016 chez les éleveurs du réseau lait des Pays de la Loire.
- La 2^e colonne donne des tendances prévisibles d'évolution pour l'année civile 2017 par rapport à 2016.
- Compte-tenu de l'évolution très forte du prix du lait d'un mois sur l'autre sur 2016/17, les deux graphiques de la page 4 sont nécessaires pour relativiser les repères selon la date de clôture comptable.

UTILISATION DES REPÈRES ÉCONOMIQUES

Les repères économiques en élevages laitiers combinent des **effets races** et **système fourrager**.

Compte-tenu de la volatilité des prix, notamment du lait, il est nécessaire dorénavant, pour analyser correctement les résultats économiques d'un élevage laitier, de connaître également au préalable la **date de clôture comptable** pour trouver des repères appropriés. Dans la plupart des cas, les repères élaborés dans le 4 pages synthétique sont à réajuster en fonction de la date de clôture comptable et de la race pour un élevage qui n'est pas 100 % Prim'Holstein.

Exemple : Elevage ½ Prim'Holstein ½ Montbéliard avec clôture au 30/09/17, système silo fermé.

Etape 1 : Repère pour le **prix du lait**

Prendre le prix de base moyen correspondant à la date de clôture comptable ➔ 309 €/1 000 litres (cf. page 2)
Rajouter la plus-value observée (moyenne P'H et Mo : (20+30) / 2) ➔ 25 €/1 000 litres (cf. page 3)
➔ Repère pour le prix du lait payé sur l'exercice comptable : **334 €/1 000 litres**

Etape 2 : Repère pour le produit de l'atelier lait

Pour le **produit viande**, tenir compte de l'effet race (moitié P'H, moitié Mo ➔ (42 + 72) / 2 = 57 €/1 000 litres)
Eventuellement corriger l'effet conjoncture de l'année (+ 2 €/1 000 litres pour l'année civile 2017 par rapport à l'année civile 2016 ➔ + 2 €/1 000 litres pour une clôture de septembre 2017 ➔ **59 €/1 000 litres**

Pour les **aides PAC**, même raisonnement que pour le produit viande. Dans une clôture du 30/09/16, les aides PAC de l'année civile sont provisionnées. Le repère doit l'intégrer soit (6 + 10) / 2 ➔ **8 €/1 000 litres**

Le repère du produit total de l'atelier lait englobe la somme de ces 3 repères = 334 + 59 + 8 = **401 €/1 000 litres**

Etape 3 : Repère pour les charges opérationnelles de l'atelier lait.

Prendre les repères du système fourrager correspondant. Compte-tenu des plus faibles niveaux de production par vache, les charges opérationnelles de l'atelier laitier (ramenées par 1 000 litres de lait) sont généralement plus importantes en Normandie et en Montbéliardes qu'en Prim'Holstein. En Normandie, on peut compter globalement par rapport aux repères édités en P'H : + 20 €/1 000 litres à même système fourrager dont 30 % liés aux concentrés, 20 % liés au coût SFP, 20 % liés aux frais vétérinaires et 30 % liés aux autres frais d'élevage. En Montbéliardes, on peut compter globalement par rapport aux repères édités en P'H : + 10 €/1 000 litres à même système fourrager dont 30 % liés aux concentrés, 20 % liés au coût SFP, 20 % liés aux frais vétérinaires et 3 % liés aux autres frais d'élevage.

Dans l'exemple retenu, les repères de coûts de l'atelier laitier seraient donc les suivants :

Coût SFP : 38 - 2 (effet année fourragère 2017) + 1 (effet troupeau 50 % Mo)	= 37 €	} par 1 000 litres
Coût concentrés : 65 + 2 (effet troupeau 50 % Mo)	= 67 €	
Coût alimentaire total	= 104 €	
Frais d'élevage totaux : 39 - 2 (effet année 2016) + 2 (effet troupeau 50 % Mo)	= 39 €	
Achats de paille : 3 (à discuter selon l'assolement et les surfaces en céréales)	= 3 €	
Total charges opérationnelles :	= 146 €	

Etape 4 : Repère pour la marge laitière.

Il suffit de soustraire les charges opérationnelles du produit de l'atelier lait : 401 - 146 = **255 €/1 000 litres**

Pour avoir un repère à l'hectare de SFP, intégrer le repère de lait produit/ha SFP (page 3) et tenir compte de l'effet race sur ce critère (-20% en Normandie et -10 % en Montbéliarde par rapport aux P'H : 7 400 litres/ha SFP en P'H – 5 % (effet 50 % Mo)

➔ 7 400 litres/ha x 255 €/1 000 litres = **1 887 € de marge lait/ha SFP.**

Document édité par l'Institut de l'Élevage
149 rue de Bercy - 75595 Paris Cedex 12 - www.idele.fr
Achevé d'imprimer en Février 2018
ISBN : 978-2-36343-911-6 - ISSN : 2274-0473
Février 2018 - Référence idele : 0017 303 018
Réalisation : Corinne Maigret

Ont contribué à ce dossier
Jean-Claude Huchon - Chambre d'agriculture PdL (44) - Tél : 06 45 70 21 67
Vincent Brossillon - Chambre d'agriculture PdL (44) - Tél : 06 07 24 73 16
François Battais - Chambre d'agriculture PdL (49) - Tél : 02 41 33 61 00
Charlotte Morin - CA 53 - Tél : 06 88 87 67 53
Camille Servans - Chambre d'agriculture PdL (72) - Tél : 06 30 09 59 17
Laurent Gaboriau - Chambre d'agriculture PdL (85) - Tél : 06 78 84 45 12
Patrice Pierre - Institut de l'Élevage - Tél : 02 41 18 61 62

