

La filière porcine en Pays de la Loire Chiffres clés 2016

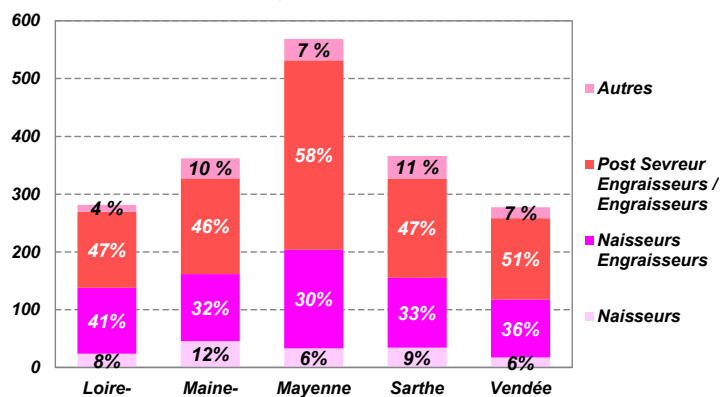
Les Pays de la Loire, deuxième région de production porcine française, représentent 11,5 % de la production nationale. Avec un chiffre d'affaires de 328 millions d'euros en 2016, la production porcine pèse plus de 5 % du chiffre d'affaires agricole ligérien. La région dénombre un peu plus de 1 850 sites porcins. 31 % sont localisés en Mayenne. La moitié des sites sont orientés exclusivement vers l'engraissement et 34 % sont naisseurs engraisseurs.

En moyenne depuis 2010, la région perd 2,2 % de ses sites porcins chaque année. Le cheptel de truies diminue mais les élevages s'agrandissent et la productivité des truies s'accroît. Boostée par la demande chinoise, l'année 2016 a été marquée par la reprise de la production porcine française et ligérienne (256 600 t produits en Pays de la Loire, en hausse de 1,1 % / 2015). Les abattages dans les outils ligériens régressent en 2016.

1 856 sites porcins en 2016

Un peu plus de 1 850 sites porcins sont dénombrés en Pays de la Loire en 2016 dont 9 % ont moins de 20 truies ou 50 places d'engraissement. La région a perdu 300 sites en 6 ans, soit une baisse de 14 %. En Mayenne, la perte a été plus importante (-23 %). 31 % des élevages sont localisés en Mayenne, 19,5 % en Sarthe et 19,5 % en Maine-et-Loire, 15 % en Loire-Atlantique et 15 % en Vendée.

Les différents types de sites porcins en Pays de la Loire en 2016



PEP CAs PdL d'après données CRP et BD Porc

Les sites porcins dans les départements des Pays de la Loire

	Nombre de sites		Evolution
	2010	2016	2016 / 2010
Loire-Atlantique	293	281	-4%
Maine-et-Loire	388	362	-7%
Mayenne	736	569	-23%
Sarthe	449	366	-18%
Vendée	287	277	-3%
Pays de la Loire	2 153	1 856	-14%

PEP CAs PdL d'après données CRP et BD Porc

Le nombre de naisseurs (N) représente 8 % des sites avec une proportion croissante de maternités collectives et de naisseurs en couplage avec des post sevrer engraisseurs (PSE). La moitié des élevages n'ont pas d'activité de naissance et 34 % sont des éleveurs naisseurs engraisseurs (NE). Selon les départements, des disparités sont à noter. L'activité de naissance est en proportion plus forte en Maine-et-Loire et en Sarthe. La Mayenne se distingue par une part très élevée d'engraisseurs (58 % des élevages).

L'élevage porcin, un atelier associé à d'autres productions sur l'exploitation (Source RA 2010)

Très peu d'exploitations porcines sont spécialisées (porc exclusivement ; SAU de 12 ha). Le porc est très souvent associé aux grandes cultures et au lait.

L'élevage porcin ligérien est conduit dans des exploitations de grandes surfaces agricoles : **86 ha de SAU en moyenne**. Selon les départements, les surfaces varient de 75 ha en Mayenne à 102 ha en Sarthe.

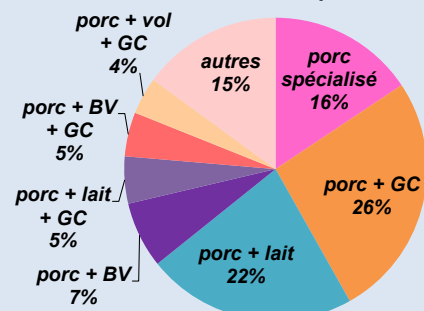
36 % des exploitations porcines sont des EARL, 28 % sont des individuels, 26 % des GAEC.

La main d'œuvre est essentiellement familiale : 2,3 UTA sont dénombrées en moyenne dans les exploitations porcines dont 1/4 sont des salariés.

En 2010, **49 % des exploitations porcines comptaient un exploitant âgé de plus de 50 ans**.

Les installations sont peu nombreuses en production porcine : **36 installations aidées / an** sur la région (moyenne 2011-14).

Les exploitations porcines selon leur orientation de production

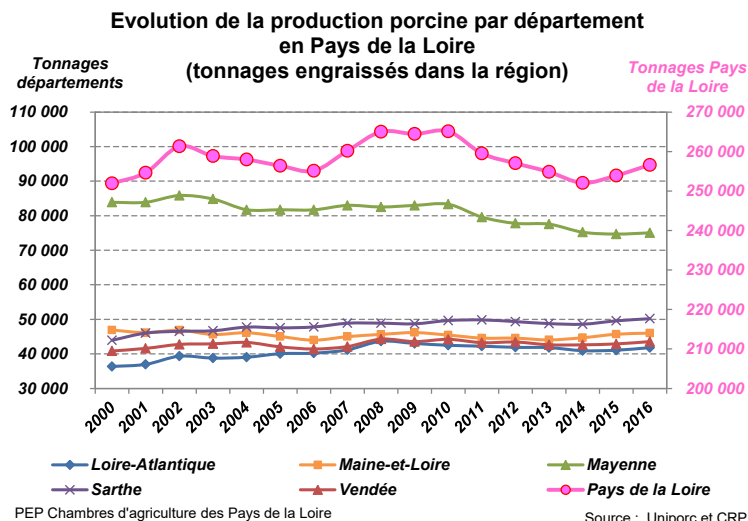


Source : Agreste - RA 2010 - Traitement SRRISE PdL

Une production porcine en hausse en 2016

Après avoir baissé de 5 % de 2010 à 2014, la production porcine ligérienne s'est légèrement redressée en 2015 (stabilité du nombre d'animaux mais accroissement du poids de carcasse). La hausse a été plus nette en 2016. 256 632 tonnes ont été produites soit une progression de 1,1 % comparé à 2015. Le nombre d'animaux a quant à lui augmenté de 0,4 %.

La région manque de porcelets : 10 % des porcs engraisés en Pays de la Loire ont une origine non ligérienne. Le nombre de porcs engraisés en Pays de la Loire avec un propriétaire hors région s'est accru de 30 % depuis 2010. Dans le même temps, le nombre de porcs engraisés hors région avec un propriétaire ligérien s'est réduit de 21 %. Ces porcs représentent 4 % des porcs engraisés en Pays de la Loire.



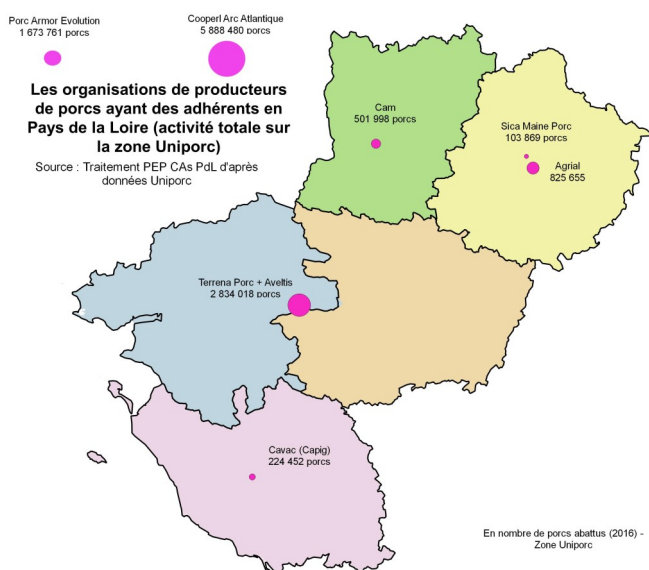
La production de porcs sous signe officiel de qualité se développe. Avec 105 élevages porcins orientés en mode de production biologique, les Pays de la Loire sont la première région de production de porcs bio. Près de 2 600 truies sont conduites en bio. En 2016, on recensait 155 éleveurs ligériens produisant du porc Label Rouge (en progression), plaçant la région en troisième position derrière l'Aquitaine et la Bretagne. Les 3 principales démarches Label Rouge conduites dans la région sont : Porc Fermier de la Sarthe, Opale, Porc Fermier de Vendée.

La production porcine dans les départements des Pays de la Loire (en tonnages engraisés)

	2000	2010	2015	2016	Ev. 2010/2000	Ev. 2016/2010	Ev. 2016/2015
Loire-Atlantique	36 366	42 493	41 074	41 820	17%	-2%	1,8%
Maine-et-Loire	46 907	45 450	45 697	46 014	-3%	1%	0,7%
Mayenne	83 872	83 308	74 685	75 037	-1%	-10%	0,5%
Sarthe	43 951	49 662	49 576	50 194	13%	1%	1,2%
Vendée	40 841	44 216	42 900	43 566	8%	-1%	1,6%
Pays de la Loire	251 938	265 128	253 932	256 632	5,2%	-3,2%	1,1%

PEP Chambres d'agriculture des Pays de la Loire

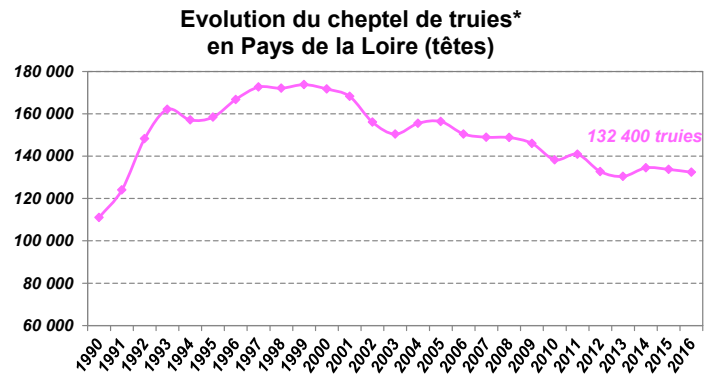
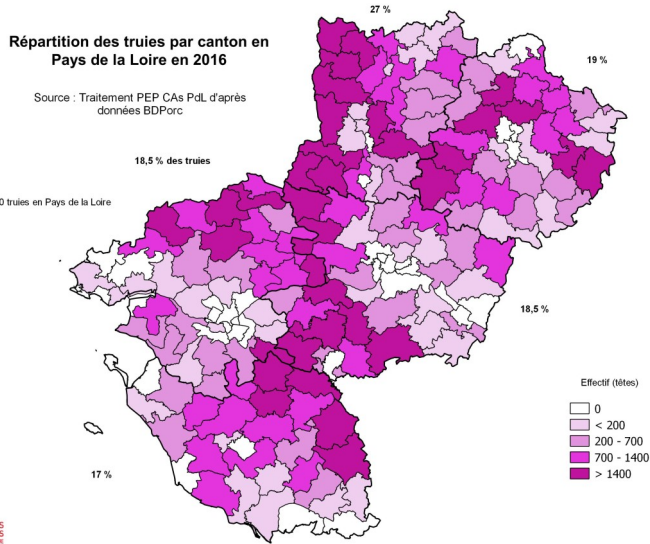
Source : Uniporc et CRP



La production porcine n'a pas connu les mêmes évolutions dans les différents départements. Entre 2000 et 2010, la production régionale a progressé de 5 %. Alors qu'elle régressait légèrement en Maine-et-Loire et en Mayenne, elle s'est développée dans les autres départements et plus particulièrement en Loire-Atlantique et en Sarthe. De 2010 à 2014, tous les départements ont connu une baisse de production toutefois moindre en Maine-et-Loire et en Sarthe. La baisse de production a été forte en Mayenne, avec une réduction de 10 % entre 2010 et 2014. La Mayenne a été le seul département à connaître une baisse en 2015. En 2016, la hausse est de mise partout dans la région. Elle a été plus prononcée en Loire-Atlantique, Vendée et Sarthe.

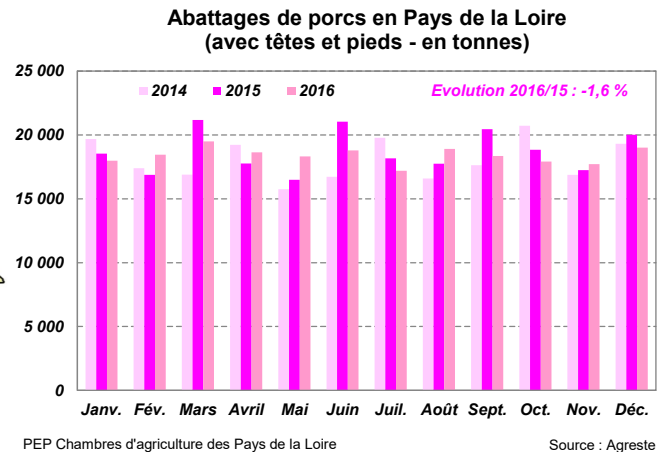
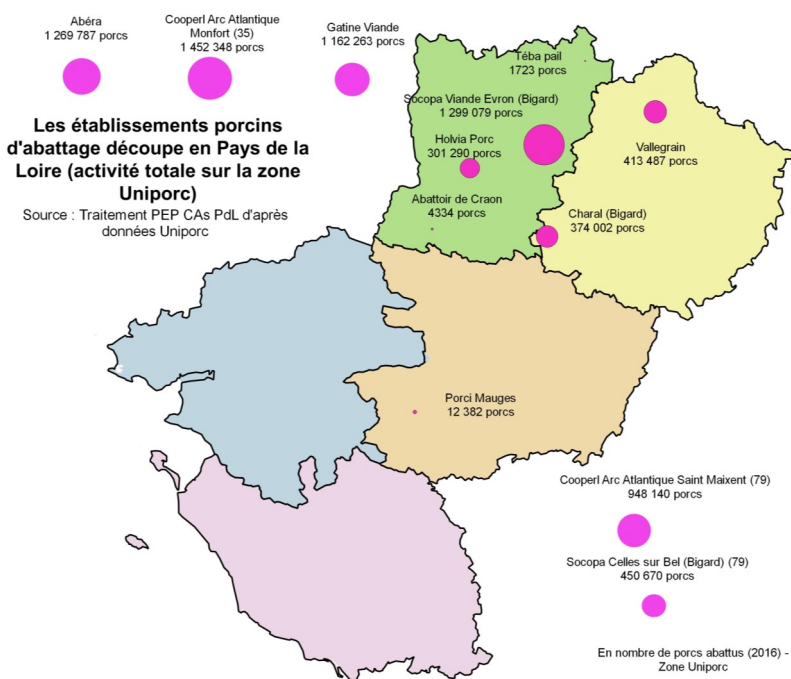
En Sarthe, le nombre de porcs engraisés d'origine non régionale s'est fortement accru (multiplié par 3,5 depuis 2010). Il représente 11 % des porcs engraisés dans ce département. Ce nombre a progressé en Maine-et-Loire et en Mayenne, département ayant le plus recours à des porcs d'origine non régionale (13 % des porcs engraisés).

132 400 truies en 2016 en Pays de la Loire



Jusqu'en 1999, le cheptel de truies s'est étoffé. Depuis 2 000, il se réduit et en 2016, 132 400 truies étaient recensées, soit une baisse d'1/4 du cheptel. La dimension des élevages ligériens progresse, on compte en moyenne 196 truies chez les N et 146 truies chez les NE en 2016.

Des abattages régionaux de porcs en retrait en 2016

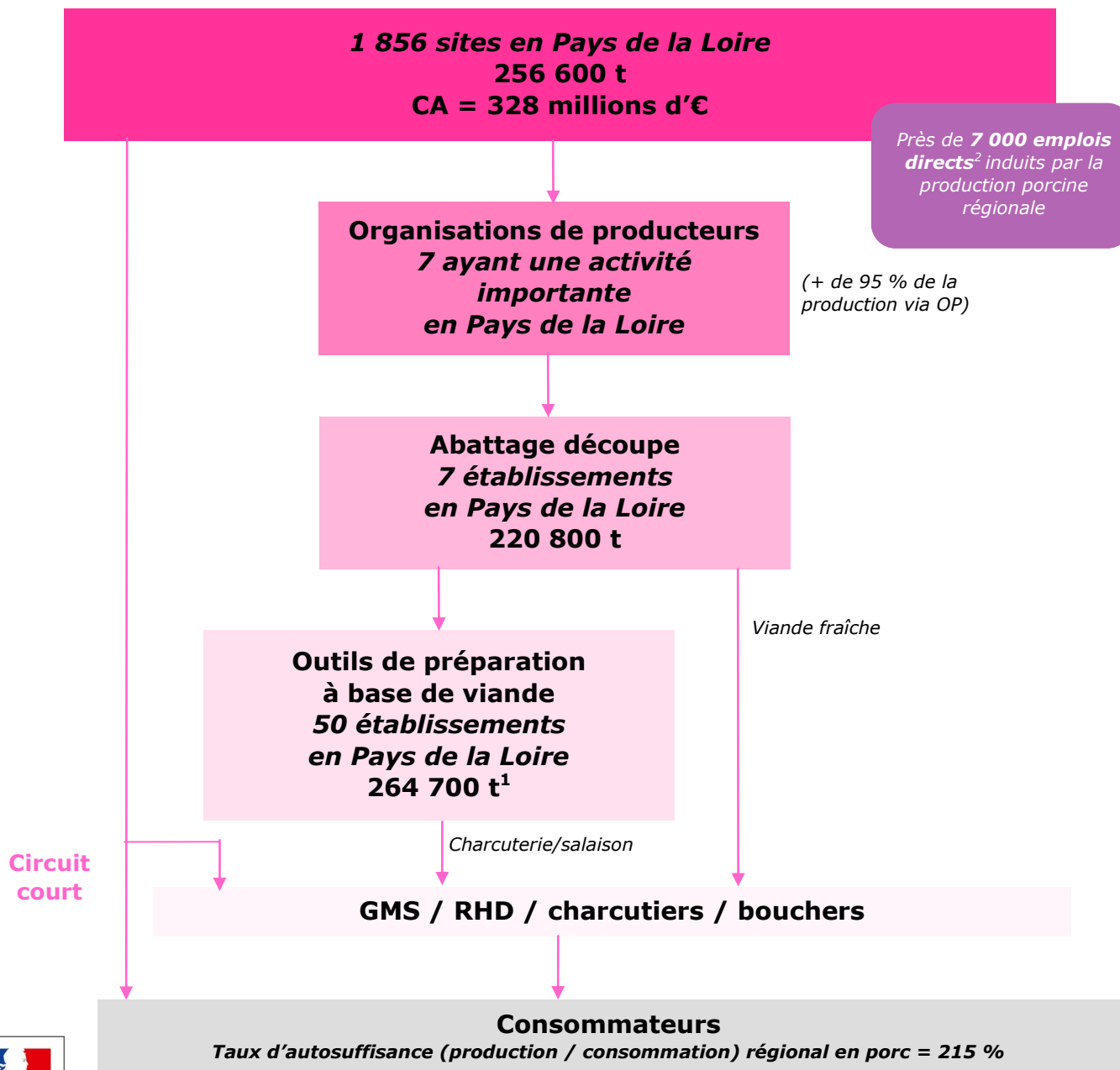


Les abattages régionaux de porcs ont été stables en 2013 et 2014 après avoir fortement chuté les 2 années précédentes. En 2015, ils ont progressé de 3,6 %. Un recul des abattages est observé en 2016 (-1,6 %) dans tous les sites d'abattage ligériens, excepté dans un outil. Les tonnages abattus se chiffrent à 220 800 t. Les capacités d'abattage de porcs en Pays de la Loire sont en deçà des volumes produits dans la région. En lien avec les organisations de producteurs intervenant en Pays de la Loire, de nombreux échanges d'animaux entre les régions ont lieu au moment de l'abattage. Ainsi, les 2/3 des porcs produits dans la région sont abattus hors région (25 % en Bretagne et 31 % en Poitou-Charentes) et 39 % des porcs abattus dans la région proviennent des Pays de la Loire (35 % sont produits en Bretagne).

Un maillon charcuterie - salaison industrielle bien implanté en Pays de la Loire

En 2016, la France a produit 1,198 millions de tonnes de charcuterie-salaison¹, un volume en légère baisse depuis plusieurs années. Les Pays de la Loire se positionnent au second rang de production avec 22,2 % des volumes (25,8 % du chiffre d'affaires), derrière la Bretagne. La proportion ligérienne, tout comme bretonne, a tendance à progresser : 15 % en 2003. Environ 50 établissements de préparation industrielle à base de viande (pas uniquement activité porcine) sont recensés en Pays de la Loire.

La filière porcine des Pays de la Loire



MINISTÈRE DE L'AGRICULTURE DE L'AGROALIMENTAIRE ET DE LA FORÊT

Avec la contribution financière du compte d'affectation spéciale «développement agricole et rural»



¹ Charcuterie, salaison, plats cuisinés, produits traités, conserves de viande. Charcuterie et salaison = 85 % des volumes.

² Sont comptés les emplois dans la production, fabrication d'aliments, organisations de producteurs, abattoirs découpe, charcuterie salaison. Ne sont pas comptés les emplois induits dans les services (conseil, approvisionnement, transport, distribution...).

Pôle Economie et Prospective des Chambres d'agriculture des Pays de la Loire

Pierre-Yves AMPROU Tél. 02 41 18 60 60
 Christine GOSCIANSKI Tél. 02 41 18 60 57
 Gilles LE MAIGNAN Tél. 02 53 46 61 70
 Eliane MORET Tél. 02 43 67 37 09
 Pascale LABZAE Tél. 02 43 29 24 28

Mail : pierre-yves.amprou@pl.chambagri.fr (Angers - La R/Y)
 Mail : christine.goscianski@pl.chambagri.fr (Angers)
 Mail : gilles.lemaignan@loire-atlantique.chambagri.fr (Nantes)
 Mail : eliane.moret@mayenne.chambagri.fr (Laval)
 Mail : pascale.labzae@sarthe.chambagri.fr (Le Mans)