



Pays
de la Loire



Repères techniques et économiques en élevage laitier

RESULTATS 2014 – PROJECTIONS 2015



- > Des repères pour se comparer et rechercher les voies d'optimisation.
- > Des indicateurs pour bâtir des projets d'évolution de son exploitation.

Les repères présentés sont issus pour la plupart du suivi et de l'analyse des fonctionnements de plus de 80 fermes laitières de référence sur la région des Pays de la Loire. La ferme moyenne de ce réseau de référence est de la dimension suivante : 2,6 UMO (dont 0,3 UMO salariés – 564 000 litres de lait – 125 ha de SAU dont 28 % en cultures – 78 Vaches laitières - 113 UGB lait et 130 UGB au total.

La dimension moyenne est de 248 000 litres de lait produit par travailleur – 50 ha – 32 Vaches laitières - 53 UGB.

Les fonctionnements techniques des fermes illustrent la variabilité des conduites techniques des ateliers laitiers de la région. D'un point de vue économique, ces fermes correspondent en moyenne au quart supérieur des fermes de la région.

CRITERES TECHNIQUES DE L'ATELIER LAITIER

Productions laitière et viande (moyenne et écarts observés pour chaque race)

Critères	P'H	Ecarts	No	Ecarts	MO	Ecarts	Bio*	Ecarts
Lait produit/VL (l/an)	8500	7800-9200	6300	5600-7000	7000	6800-7200	6300	5400-7200
TB (g/l)	41,3	40,0-42,6	43,5	41,8-45,2	41,5	40,6-42,4	41,0	39,4-42,6
TP (g/l)	33,2	32,5-33,9	36,0	34,7-37,3	34,5	34,1-34,9	32,7	31,7-33,7
Pénalités liées à la qualité du lait	Inférieur à 3 €/1000 litres soit maxi 4 pénalités/an							
En cellules	Inférieur à 2 €/1000 litres soit maxi 3 pénalités/an							
En butyriques	Inférieur à 1 €/1000 litres soit maxi 2 pénalités/an							
En germes	0							
En lipolyse	0							
Nombre de veaux nés/VL	0,95	0,83-1,07	1,01	0,87-1,15	1,01	0,88-1,14	0,95	0,85-1,05
Mortalité des veaux (%)	13	7-19	11	6-16	12	6-18	11	6-16
Mortalité gros bovins (%)	Inférieur à 2 % soit maxi 2 morts/an en moyenne (hors veaux) dans un élevage avec 100 bovins (50 VL + 50 génisses)							
Age au 1 ^{er} vêlage (mois)	28	25-31	32	29-35	34	32-36	32	27-37
Poids de carcasse VL (kg)	329	303-355	383	353-413	360	335-385	312	277-347
Taux de réussite 1 ^{er} IA (%)	44	32-56	54	47-61	56	48-61	58	54-62
IVV (j)	423	402-444	401	386-416	402	377-427	420	387-453
Taux de renouvellement (%)	33	25-41	28	21-35	27	19-35	29	23-35

* Elevages à dominante Prim'Holstein.

COLLECTION RÉFÉRENCES

Conduites des surfaces fourragères

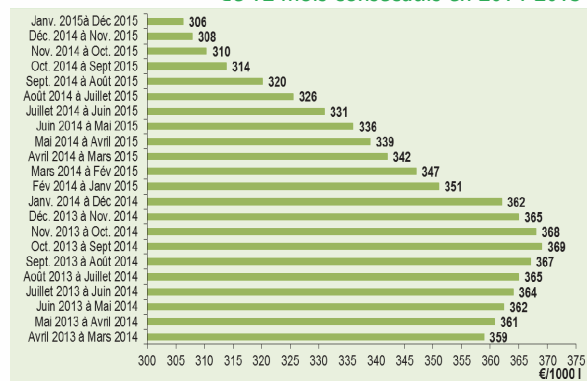
Critères	Silo ouvert sans pâturage		Silo ouvert avec pâturage		Silo fermé		Bio	
	Moyenne (écarts)		Moyenne (écarts)		Moyenne (écarts)		Moyenne (écarts)	
Maïs/SFP (%)	43 (32-54)		37 (28-46)		28 (21-35)		12 (4-20)	
Herbe/UGB (ares)	35 (22-48)		37 (29-45)		45 (37-53)		65 (56-74)	
Pâturage/VL printemps (ares)	0-10		15-25		25-35		35-40	
Pâturage/VL été (ares)	0-10		25-35		35-45		70-90	
Rdt herbe valorisée (tMS/ha)	6,3 (4,0-8,6)		6,1 (4,5-7,7)		6,1 (5,0-7,2)		6,4 (5,7-7,1)	
Rdt maïs (tMS/ha)	14,5 (12,4-16,6)		14,6 (12,1-17,1)		14,6 (12,9-16,3)		12,4 (10,2-14,6)	
Fertilisation min. herbe (en unités/ha)	N	53 (22-84)	59 (29-89)	54 (27-81)	0			
	P	8 (0-45)	2 (0-23)	1 (0-8)	0			
	K	14 (0-76)	9 (0-67)	9 (0-78)	0			
Fertilisation min. maïs (en unités/ha)	N	69 (10-128)	47 (12-82)	42 (14-70)	0			
	P	28 (0-50)	20 (0-50)	21 (0-93)	0			
	K	5 (0-40)	7 (0-62)	9 (0-47)	0			
Stocks utilisés (tMS/UGB)	4,7 (4,3-5,1)		4,2 (3,5-4,9)		3,8 (3,3-4,3)		3,0 (2,4-3,6)	
Maïs (% stocks)	66 (55-77)		68 (58-78)		64 (49-79)		25 (8-42)	
Chargement (UGB/ha)	1,85 (1,3-2,4)		1,80 (1,5-2,1)		1,60 (1,4-1,8)		1,35 (1,2-1,5)	
Lait produit/ha SFP (l)	11 400 (8600-14200)		10 100 (8000-12200)		8 600 (7100-10100)		5 800 (4800-6800)	
Rendement céréales (q/ha)	78 (68-88)		69 (54-84)		73 (64-82)		40 (31-49)	

Conduite alimentaire du troupeau laitier

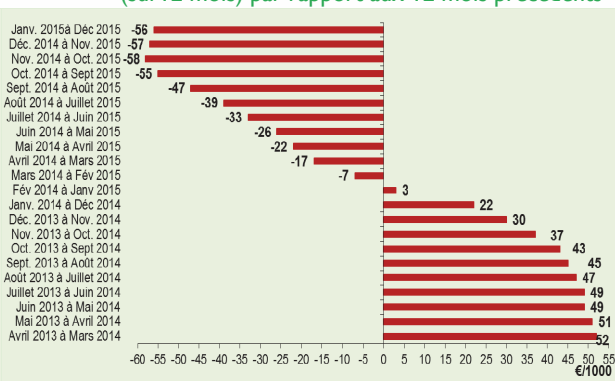
Critères	Silo ouvert sans pâturage		Silo ouvert avec pâturage		Silo fermé		Bio	
	Moyenne (écarts)		Moyenne (écarts)		Moyenne (écarts)		Moyenne (écarts)	
Lait/VL/an (l)	8800 (8000-9600)		8200 (7400-9000)		7500 (6500-8500)		6300 (5400-7200)	
Concentré tot. (kg/UGB lait/an)	1640 (1250-2030)		1360 (1080-1640)		1180 (940-1420)		700 (470-930)	
dont céréales auto (%)	15 (0-32)		20 (0-51)		23 (0-61)		60 (24-93)	
Concentrés VL (kg/VL/an)	2100 (1650-2550)		1770 (1360-2180)		1570 (1190-1950)		890 (560-1220)	
Concentrés VL (g/litre)	240 (195-285)		215 (170-260)		210 (170-250)		140 (110-170)	
dont minéraux (kg/VL/an)	121 (82-160)		109 (60-158)		90 (45-135)		25 (6-44)	
Conc. Génisses (kg/génisse élevée)	940 (410-1470)		780 (390-1170)		790 (450-1130)		480 (290-670)	

SENSIBILITE DU PRIX DE BASE MOYEN DU LAIT (SUR 12 MOIS) AUX DATES DE CLOTURE COMPTABLE

Evolution du prix de base moyen du lait sur des périodes de 12 mois consécutifs en 2014-2015



Evolution du prix de base annuel moyen du lait (sur 12 mois) par rapport aux 12 mois précédents



PRODUITS DE L'ATELIER LAITIER

Critères	P'H	Impact conj. (2015)	No	Impact conj. (2015)	MO	Impact conj. (2015)	Bio*	Impact conj. (2015)
Prix du lait*	367 (352-382)	-55	388 (365-401)	-55	376	-55	459 (446-472)	-30
Plus-value/prix de base	+19 (+11 à +27)	=	+46 (+31 à +61)	=	+28	=	+107 (+91 à +123)	+26
Prix des veaux (€/veau)	105 (65-145)		150 (125-175)		160 (140-200)		125 (80-170)	
Prix des vaches de réf. (€/VL)	910 (800-1020)		1400 (1200-1500)		1190 (1100-1300)		1085 (905-1265)	
Prix des vaches de réf. (€/kg)	2,74 (2,5-2,98)		3,60 (3,5-3,75)		3,31		3,44 (3,17-3,71)	
Total produit viande (€/1000 l)	42 (31-53)	-2	76 (58-94)	-4	61 (48-74)	-3	67 (48-86)	-3
Aides PAC couplées (€/1000 l)	1 (0-10)	+3	1 (0-6)	+4	1 (0-2)	+3	22 (0-48)	+5
Total produit atelier lait (€/1000 l)	410	-54	473	-55	446	-55	548	-28

* L'évolution du prix du lait de 2014 à 2015 dépend fortement de la période de clôture comptable.

CHARGES OPERATIONNELLES DE L'ATELIER LAITIER

Critères	Silo ouvert sans pâturage		Silo ouvert avec pâturage		Silo fermé		Bio	
	Observé 2014	Impact conj. (2015)	Observé 2014	Impact conj. (2015)	Observé 2014	Impact conj. (2015)	Observé 2014	Impact conj. (2015)
Coût de la SFP y compris dérobées (€/ha)	360 (270-450)		350 (270-430)		300 (235-365)		155 (115-195)	
(€/1000 l)	37 (29-45)	+3	39 (31-47)	+3	41 (34-48)	+3	29 (20-38)	+1
Coût de l'herbe (€/ha)	195 (110-260)		215 (125-285)		180 (120-230)		105 (60-140)	
dont engrais	90 (42-138)		90 (50-130)		75 (40-110)		10 (0-20)	
dont semences	30 (0-60)		30 (5-55)		20 (5-35)		30 (10-50)	
dont traitement	5 (0-10)		10 (-5-25)		5 (0-10)		0	
Récolte + divers	70 (37-103)		85 (40-130)		80 (45-115)		65 (40-90)	
Coût du maïs (€/ha)	560 (440-660)		560 (460-650)		550 (440-630)		505 (385-585)	
dont engrais amendements	115 (65-165)		95 (60-130)		85 (45-125)		35 (0-75)	
dont semences	170 (145-195)		190 (150-230)		180 (150-210)		280 (230-330)	
dont traitement	75 (50-100)		70 (40-100)		70 (30-110)		0	
dont irrigation	30 (0-80)		20 (0-55)		10 (0-35)		15 (0-45)	
dont récolte + divers	170 (140-200)		185 (150-220)		205 (170-240)		175 (135-215)	
Conc. atelier lait** (€/UGB)	605 (455-755)		490 (385-595)		375 (305-445)		325 (205-445)	
(€/1000 l)	94 (77-111)	-2	87 (68-106)	-2	76 (60-92)	-1	73 (53-93)	=
dont minéral et divers (€/1000 l)	13 (8-18)		10 (7-13)		8 (4-12)		4 (1-7)	
Coût conc. VL (€/1000 l)	82 (65-99)		72 (51-93)		62 (49-75)		63 (44-82)	
Coût conc. génisse (€/1000 l)	17 (7-37)		16 (4-100)		12 (5-19)		10 (3-20)	
Prix moyen des conc. (€/t)	315 (275-355)		315 (265-365)		285 (245-325)		425 (345-505)	
Achats fourrages (€/1000 l)	2 (0-6)	=	1 (0-5)	=	1 (0-2)	=	3 (0-9)	=
Stocks fourrages début-fin	4 (de -3 à 11)		4 (de -5 à 13)		3 (de -3 à 9)		5 (de -8 à 18)	
Coût alim. (€/1000 l)	133 (110-150)	+1	127 (105-145)	+1	118 (95-135)	+2	105 (70-130)	+1
Frais élevage totaux*** (€/UGB)	270 (240-300)		250 (185-315)		205 (160-250)		180 (140-220)	
(€/1000 l)	45 (39-51)	+1	43 (34-52)	+1	41 (33-49)	+1	39 (33-45)	=
dont frais véto (€/UGB)	70 (55-85)		75 (40-110)		55 (35-75)		40 (20-60)	
(€/1000 l)	11 (8-14)		12 (8-16)		11 (7-15)		10 (5-15)	
Achat paille (€/1000 l)	2 (0-4)	=	3 (0-7)	=	4 (0-9)	=	5 (0-9)	=
Total charges op. lait (€/1000 l)	180 (160-200)	+2	173 (150-200)	+2	163 (140-180)	+3	149 (120-180)	+1
Marge brute lait (€/1000 l) en race P'H (€/ha SFP)	230 (205-235)	-52	237 (210-260)	-52	247 (235-315)	-51	399 (345-415)	-29
	2340 (1940-2740)	-530	2190 (1720-2660)	-480	2280 (1940-2620)	-470	2070 (1700-2440)	-150

* : 1000 l de lait produit (lait livré + lait donné aux veaux).

** : Impact poudre de lait aux veaux = + 5 €/1000 l.

*** : Frais d'élevage totaux inclus frais vétérinaires et hors paille.

LES INDICATEURS MAJEURS DE L'ATELIER : PRODUCTIVITE ET REMUNERATION DU TRAVAIL

Sans exploitations diversifiées avec volailles	Silo ouvert sans pâturage		Silo ouvert avec pâturage		Silo fermé		Bio	
	Observé 2014	Impact conj. (2015)	Observé 2014	Impact conj. (2015)	Observé 2014	Impact conj. (2015)	Observé 2014	Impact conj. (2015)
Produit de l'atelier lait (€/1000 l)	445 (429-461)	-60	459 (436-482)	-60	472 (426-518)	-58	616 (576-656)	-28
Coût de production hors MSA et MO (€/1000 l)	360 (333-387)	-6	363 (323-403)	-6	347 (294-400)	-2	402 (328-476)	-7
Rémunération brute permise (€/1000 l)	85 (67-103)	-54	96 (66-126)	-54	125 (71-179)	-56	214 (131-295)	-21
Lait par UTH lait (1000 l)	360 (252-468)	=	307 (219-395)	=	308 (195-421)	=	214 (146-282)	=
Rémunération brute permise/UTH lait*	30,6 (24-37)	-19,4	29,5 (16,5-41,5)	-16,6	38,5 (21,5-49,5)	-17,2	45,6 (27-60)	-4,3

* Cette rémunération doit faire face à la MSA aux prélèvements et aux investissements.

INDICATEURS ECONOMIQUES GLOBAUX

Sans exploitations diversifiées avec volailles	Silo ouvert sans pâturage		Silo ouvert avec pâturage		Silo fermé		Bio	
	Observé 2014	Impact conj. (2015)	Observé 2013	Impact conj. (2015)	Observé 2014	Impact conj. (2015)	Observé 2014	Impact conj. (2015)
Produit brut/UTH (y compris DPU (1000 €))	152,5 (120-185)	-14	147 (113-181)	-15	147 (98-196)	-16	135,5 (97-174)	-3
dont aides/UTH (1000 €)	17 (13,5-20,5)	=	16,5 (12,5-20,5)	-1	15,5 (10,5-20,5)	=	18 (14-22)	+3
Charges opé/PB (%)	40 (36-44)		39 (34-44)		33 (28-38)		25 (20-30)	
Charges de structure* (%)	22 (20-24)		23 (19-27)		21 (18-24)		23 (19-27)	
EBE avMO**/UTH (1000 €)	58 (48,5-69,5)	-10	55,9 (41-68)	-13	67,6 (48,5-84,5)	-17	70,5 (48,5-91,5)	-2
EBE avMO**/PB (%)	38 (33-43)		38 (31-45)		46 (38-54)		52 (44-60)	
Valeur ajoutée hors DPU/UTH (1 000 €)	41 (30-48)		39,4 (26,5-52,5)		52,1 (37-65)		52,5 (32,5-69,5)	
EBE/UTH Fam. (1000 €)	51,5 (43,5-59,5)	-9	51 (33,6-68,5)	-11	59,5 (44-75)	-14	75 (48-102)	-2
EBE/PB (%)	31 (26-36)		31 (24-38)		39 (32-46)		42 (33-51)	
dont EBE de l'atelier lait	133 (111-155)		141 (68-209)		186 (126-261)		271 (185-402)	
Annuités/UTH Fam. (1000 €)	24 (18,5-29,5)		25 (15-35)		24,5 (18,5-30,5)		34,5 (16-53)	
Annuités/PB (%)	16 (10-22)		16 (12-20)		16 (11-21)		16 (11-21)	
Revenu disponible/UTH Fam. (1000 €)	27,5 (24-37)	-8	26 (12,5-37,5)	-9	35 (26-43)	-13	40,5 (30,5-60,5)	-2

* Hors amortissement, frais financiers, hors charges sociales et salariales - ** EBE avMO = valeur ajoutée + DPU.

Document édité par l'Institut de l'Élevage

149 rue de Bercy – 75595 Paris Cedex 12 – www.idele.fr

Achevé d'imprimer en Décembre 2015 – ISBN : 978-2-36343-687-0 – ISSN : 2274-0473

Décembre 2015 – Référence idele : 0015 303 026 – Réalisation : Corinne Maigret

Crédit photos : Corinne Maigret

Ont contribué à ce dossier :

Jean-Claude Huchon – Chambre d'agriculture de Loire-Atlantique – Tél : 02 53 46 60 01

François Battais – Chambre d'agriculture du Maine-et-Loire – Tél : 02 41 33 61 00

Bertrand Daveau – Chambre d'agriculture de la Mayenne – Tél : 02 43 67 36 50

Charlotte Morin - Chambre d'agriculture de la Mayenne – Tél : 02 43 67 37 00

Didier Désarménien – Chambre d'agriculture de la Mayenne – Tél : 02 43 67 37 25

Fabien Garreau – Chambre d'agriculture de la Sarthe – Tél : 02 43 29 24 33

Laurent Gaboriau – Chambre d'agriculture de la Vendée – Tél : 02 51 36 82 71

Patrice Pierre – Institut de l'Élevage – Tél : 02 41 18 61 62

INOSYS – RÉSEAUX D'ELEVAGE

Un dispositif partenarial associant des éleveurs et des ingénieurs de l'Institut de l'Élevage et des Chambres d'agriculture pour produire des références sur les systèmes d'élevages.

Ce document a reçu l'appui financier de FranceAgrimer et du Casdar

