



Référencement des variétés de céréales à paille d'automne Chambres d'agriculture des Pays de la Loire Synthèse régionale des expérimentations - Campagne 2014-2015

Bilan climatique 2014-2015

- Les semis de céréales ont démarré tout début octobre mais ont été interrompus par les pluies. Les limaces ont pu causer des pertes de pieds dans certains cas. Le retour à un temps plus sec en fin de mois a permis la poursuite des semis dans de bonnes conditions. Jusqu'en janvier, les températures ont été supérieures à la normale saisonnière. Cette douceur a favorisé la levée rapide et le développement des céréales. Par contre, les pluies soutenues sur janvier et février ont pénalisé les parcelles hydromorphes.
- En mars, les pluies sont en dessous de la normale, facilitant le ressuyage des sols et la réalisation des interventions de désherbage et d'épandage d'engrais. Heureusement que les pluies sont tombées fin avril car les réserves en eau des sols commençaient à s'épuiser.
- Après le 15 mai, le temps est redevenu sec et plus chaud. Le retour des pluies à partir de mi-juin a été salutaire pour les céréales garantissant un bon remplissage des grains. Les récoltes ont débuté en juin par les orges. Le temps sec de juillet a permis une bonne avancée des moissons qui se sont achevées début août. Les rendements sont bons à très bons. La qualité est également au rendez-vous avec des poids spécifiques régulièrement supérieurs à la norme. Les teneurs en protéines sont correctes.
- D'un point de vue sanitaire, des symptômes de septoriose, rouille brune, rouille jaune et oïdium ont pu être observés sur blé et triticale. La fusariose sur épis a été absente. Sur orge, on a principalement eu de la rhynchosporiose et de l'helminthosporiose. La rouille naine et l'oïdium sont apparus en fin de cycle. Bien que présentes, ces maladies n'ont pas explosé et sont restées à des intensités faibles à modérées.

SOMMAIRE

Page 1 :
[Bilan climatique 2014-2015](#)

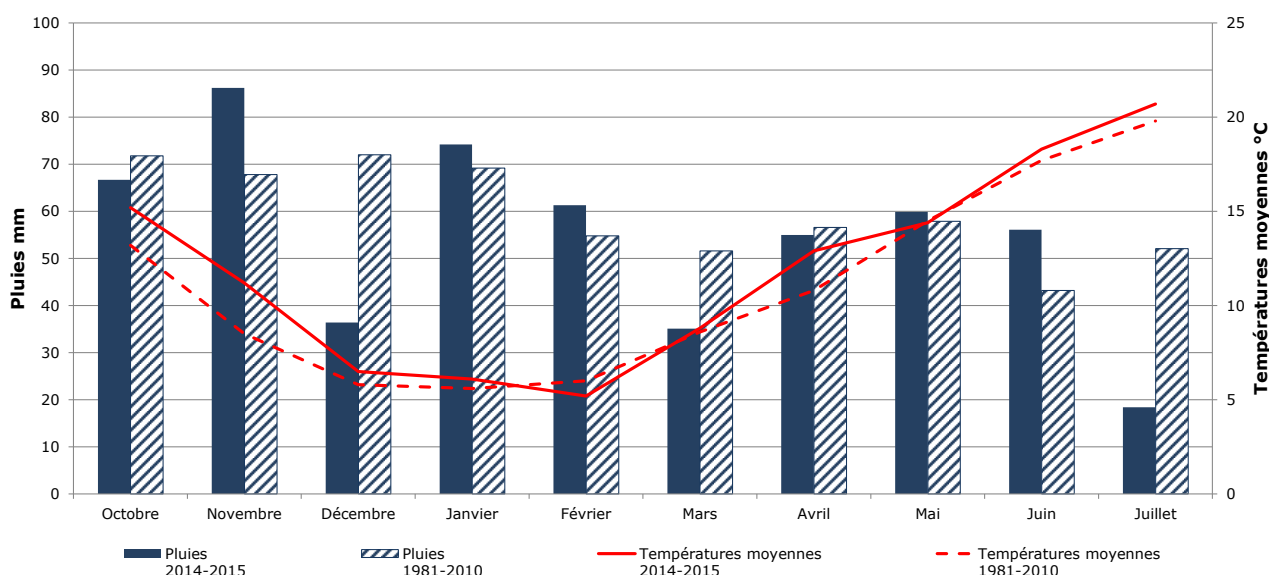
Pages 2 à 4 :
[Blé tendre d'hiver](#)

Page 5 :
[Orge fourragère d'hiver](#)

Page 6 :
[Triticale](#)

Page 7 :
[Blé dur](#)

Pluies et températures moyennes mensuelles d'octobre à juillet
Angers - Beaucouzé (49)
Source : Météo France





Blé tendre d'hiver

Résultats des expérimentations

Lieux	Sol	Précédent	Dates Semis Récolte	Epis /m ²	Rendement à 15% d'humidité q/ha	PS kg/hl	PMG g	Protéines %
Auverse 49	Argile limoneuse	Colza	27 octobre 13 juillet	677	113.2	81.2	45.5	10.5
Les Mées 72	Limon argileux	Colza	23 octobre 16 juillet	481	103.1	80.0	44.9	11.1
St Maixent 72	Limon argileux	Maïs fourrage	15 octobre 21 juillet	483	102.5	78.2	45.3	11.1
Fontaines Bas Potentiel 85	Groies moyennes	Maïs grain	23 octobre 7 juillet	381	86.3	80.1	46.6	10.4
Fontaines Haut Potentiel 85	Groies moyennes	Maïs grain	23 octobre 7 juillet	446	90.9	80.6	49.1	11.2
Marans 85	Terre noire	Maïs grain	7 décembre 17 juillet	488	94.0	81.0	38.0	13.3
St Maurice le Girard 85	Limon profond	Maïs grain	27 octobre 10 juillet	461	91.0	80.7	51.0	10.5
Venansault 85	Limon	Maïs grain	24 octobre 16 juillet	423	91.6	80.7	51.5	12.3

Notre choix variétal

Variétés BPS (blé panifiable supérieur)

Hyb. : hybride, PS : poids spécifique, TP : teneur en protéines.

☐ Variétés confirmées ☐ Variétés récentes à essayer

() : sites où ont été testées les variétés : 1 : Auverse (49), 2 : Les Mées (72), 3 : St Maixent (72), 4 : Fontaines Bas Potentiel (85), 5 : Fontaines Haut Potentiel (85), 6 : Marans (85), 7 : St Maurice le Girard (85) et 8 : Venansault (85).

LEGENDE

Variétés Représentants (sites)	Année	Alternativité	Précocité épiaison	Productivité	Valeur technologique	Maladies	Autres commentaires
ADVISOR LG (4, 5)	2015	Hiver	1/2 précoce	Moyenne	Bon PS. TP faible.	Résistant au piétin verse. Assez sensible à la septoriose et à la fusariose (à éviter derrière maïs grain).	Ne pas désherber au chlortoluron.
AIGLE LG (2, 3, 7)	2015	Hiver à 1/2 hiver	Précoce	Bonne	Bon PS. TP faible.	Moyennement sensible à la septoriose. Résistant aux mosaïques.	Résistant aux cécidomyies. Ne pas désherber au chlortoluron.
AUCKLAND LG (2, 3, 7, 8)	2015	1/2 hiver	1/2 précoce	Moyenne	Bon PS. TP correcte.	Peu sensible aux maladies. Résistant aux mosaïques.	Résistant aux cécidomyies.
CALABRO Ragt (4, 8)	2012	1/2 hiver	Précoce	Moyenne	Bon PS. Bonne TP.	Sensible au piétin verse et à la rouille brune. Résistant à la rouille jaune.	Peu sensible à la verse.
CALUMET Florimond Desprez (5, 8)	2014	1/2 hiver à 1/2 alternatif	Précoce	Moyenne	Bon PS. Bonne TP.	Résistant à la rouille jaune. Assez sensible à la rouille brune et à la septoriose.	Peu sensible à la verse.
CELLULE Florimond Desprez (1, 2, 3, 5, 6, 8)	2012	1/2 hiver à 1/2 alternatif	1/2 précoce	Bonne	PS élevé. Bonne TP.	Peu sensible aux maladies sauf au piétin verse et à la rouille brune.	Adapté aux terres à bon potentiel.
DESCARTES Secobra (4, 5, 6, 8)	2014	1/2 hiver	Précoce	Bonne	PS élevé. Bonne TP.	Résistant au piétin verse. Sensible à l'oïdium.	Peu sensible à la verse. Adapté aux semis tardifs. Ne pas désherber au chlortoluron.





Blé tendre d'hiver

Variétés BPS (blé panifiable supérieur)

Variétés Représentants (sites)	Année	Alternativité	Précocité épiaison	Productivité	Valeur technologique	Maladies	Autres commentaires
FRUCTIDOR Unisigma (1, 2, 3)	2014	Hiver	½ précoce	Moyenne	PS élevé. TP faible.	Peu sensible aux maladies foliaires. Sensible au piétin verse.	Adapté aux semis précoces et à la zone nord des Pays de la Loire.
GRANAMAX Agri Obtentions (2, 3)	2014	Hiver à ½ hiver	½ précoce	Elevée	PS correct. TP correcte.	Sensible au piétin verse.	Résistant aux cécidomyies.
LYRIK Agri Obtentions (2, 3)	2012	Hiver à ½ hiver	½ précoce	Bonne	PS correct. TP correcte.	Peu sensible au piétin verse. Sensible à la rouille jaune.	Résistant aux cécidomyies. Adapté aux semis précoces, à la zone nord des Pays de la Loire et aux terres à bon potentiel.
MUSIK Agri Obtentions (6, 7, 8)	2011	Hiver à ½ hiver	½ précoce	Moyenne	PS élevé. TP élevée.	Résistant au piétin verse. Résistant aux mosaïques. Assez sensible à la rouille brune et à la fusariose (à éviter derrière maïs grain).	Assez résistant à la verse. Adapté aux semis intermédiaires à précoces.
NEMO Secobra (4, 5)	2015	Hiver à ½ hiver	½ précoce	Elevée	PS élevé. TP faible.	Sensible au piétin verse. Assez sensible à la fusariose (à éviter derrière maïs grain).	Résistant aux cécidomyies. Peu sensible à la verse.
RGT MONDIO Ragt (2, 3, 4, 5, 6, 7)	2015	Hiver à ½ hiver	Précoce	Elevée	PS correct. TP faible.	Résistant aux mosaïques. Sensible au piétin verse.	Ne pas désherber au chlortoluron.
RGT VENEZIO Ragt (2, 3, 5, 6)	2014	Hiver à ½ hiver	½ précoce	Elevée	Bon PS. Bonne TP.	Sensible au piétin verse et à la septoriose.	Peu sensible à la verse.
SOLEHIO Momont (4, 8)	2009	½ hiver	Très précoce	Moyenne	PS élevé. Bonne TP.	Assez tolérant à la rouille jaune et à la septoriose. Sensible au piétin verse.	Sensible à la verse.
SYLLON Syngenta (5, 6, 7, 8)	2014	½ hiver	½ précoce	Faible	PS élevé. TP élevée.	Résistant au piétin verse. Résistant aux mosaïques. Assez sensible à la rouille brune et à la fusariose (à éviter derrière maïs grain).	



Blé tendre d'hiver

Variétés BP (blé panifiable)

Variétés Représentants (sites)	Année	Alternativité	Précocité épiaison	Productivité	Valeur technologique	Maladies	Autres commentaires
ARMADA LG (1, 4)	2013	Hiver à ½ hiver	Précoce	Elevée	Bon PS. TP faible.	Moyennement sensible aux maladies foliaires. Sensible au piétin verse.	Sensible à la verse. Ne pas désherber au chlortoluron.
ASCOTT LG (4, 5, 6, 7, 8)	2012	Hiver à ½ hiver	Précoce	Bonne	PS élevé. TP correcte.	Résistant aux mosaïques. Sensible à la fusariose (à éviter derrière maïs grain) et au piétin verse.	Assez sensible à la verse.
CHEVRON Saaten Union (2, 3)	2009	Hiver	½ précoce	Elevée et régulière	Bon PS TP faible	Moyennement sensible aux maladies.	Peu sensible à la verse.
HYFI (hyb.) Saaten Union (1, 2, 3, 5, 8)	2013	Hiver à ½ hiver	Précoce	Moyenne	Bon PS. Bonne TP.	Peu sensible au piétin verse. Assez tolérant aux maladies. Rouille jaune à surveiller.	Attention au coût de la semence (semier à moins de 180 grains/m²).
HYSTAR (hyb.) Saaten Union (2, 3, 4, 5, 7, 8)	2008	Hiver à ½ hiver	Précoce	Elevée et régulière	PS élevé. TP faible.	Résistant aux mosaïques. Sensible au piétin verse et à l'oïdium.	Sensible à la verse. Attention au coût de la semence (semier à moins de 180 grains/m²).
RUBISKO Ragt (1, 2, 3, 4, 5, 6, 8)	2012	Hiver à ½ hiver	½ précoce	Bonne et régulière	Bon PS. Bonne TP.	Peu sensible aux maladies foliaires. Sensible au piétin verse.	Peu sensible à la verse. Résistant aux cécidomyies. Adapté aux semis précoces et aux terres à bon potentiel. Ne pas désherber au chlortoluron.
VYCKOR Momont (1, 2, 3, 8)	2014	½ hiver	½ précoce	Bonne	PS élevé. Bonne TP.	Assez sensible à la rouille brune. Sensible au piétin verse.	Ne pas désherber au chlortoluron.

Variété BAU (blé autres usages)

Variétés Représentants (sites)	Année	Alternativité	Précocité épiaison	Productivité	Valeur technologique	Maladies	Autres commentaires
GRAPELI Agri Obtentions (2, 3)	2013	Hiver	½ tardif	Bonne et régulière	PS correct. Bonne TP.	Peu sensible au piétin verse et aux maladies foliaires.	Peu sensible à la verse.

Variété BB (blé biscuitier)

Variétés Représentants (sites)	Année	Alternativité	Précocité épiaison	Productivité	Valeur technologique	Maladies	Autres commentaires
RONCARD Secobra (7, 8)	2012	Hiver à ½ hiver	½ précoce	Bonne	Bon PS. TP faible.	Résistant aux mosaïques. Peu sensible aux maladies foliaires. Sensible au piétin verse.	Peu sensible à la verse.





Orge fourragère d'hiver

Résultats des expérimentations

Lieux	Sol	Précédent	Dates Semis Récolte	Epis /m ²	Rendement à 15% d'humidité q/ha	PS kg/hl	PMG g
Lavernat 72	Limon moyen sableux	Blé	15 octobre 3 juillet	595	109.8	64.4	46.7
Melleray 72	Limon moyen sableux	Blé	23 octobre 3 juillet	424	88.3	69.8	47.0
Le Poiré sur Vie 85	Limon de bocage	Blé	13 octobre 24 juin	453	55.9	63.6	39.3

Hyb. : hybride, PS : poids spécifique.
 Variétés confirmées Variétés récentes à essayer
 () : sites où ont été testées les variétés : 1 : Lavernat (72), 2 : Melleray (72), 3 : Le Poiré sur Vie (85).

LEGENDE

Notre choix variétal

Variétés Représentants (Sites)	Année	Nombre de rangs	Alternativité	Précocité épiaison	Productivité	Maladies	Autres commentaires
KWS TONIC Momont (1, 2, 3)	2013	6	½ hiver	½ précoce	Bonne. PS faible.	Peu sensible à la rouille naine et à l'oïdium.	Peu sensible à la verse
MANGO (hyb.) Syngenta (1, 2, 3)	2014	6	Alternatif	½ précoce	Bonne. PS élevé.	Peu sensible à l'helminthosporiose et à l'oïdium. Assez sensible à la rouille naine.	Attention au coût de la semence (réduire la densité de semis de 20 à 25% par rapport à une orge classique).
SMOOTH (hyb.) Syngenta (1, 2)	2013	6	½ alternatif	Précoce	Elevée. PS élevé.	Peu sensible à l'helminthosporiose et à l'oïdium. Assez sensible à la rouille naine.	Attention au coût de la semence (réduire la densité de semis de 20 à 25% par rapport à une orge classique).
TEKTOO (hyb.) Syngenta (1, 2, 3)	2015	6	½ hiver	Précoce	Elevée. Bon PS.	Peu sensible aux maladies du feuillage.	Attention au coût de la semence (réduire la densité de semis de 20 à 25% par rapport à une orge classique).





Triticale

Résultats des expérimentations

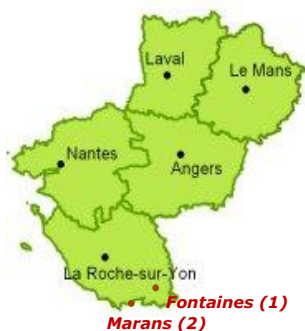
Lieux	Sol	Précédent	Dates Semis Récolte	Epis /m ²	Rendement à 15% d'humidité q/ha	PS kg/hl	PMG g
Les Mées 72	Limon argileux	Colza	23 octobre 16 juillet	418	105.1	76.5	46.5
St Maixent 72	Limon argileux	Maïs fourrage	15 octobre 21 juillet	442	115.6	73.4	45.6
Challans 85	Limon sableux	Maïs fourrage	14 octobre 10 juillet	298	80.4	73.4	50.6
St Maurice le Girard 85	Limon profond	Maïs grain	27 octobre 10 juillet	398	105.8	76.8	50.9

Notre choix variétal

PS : poids spécifique, TP : teneur en protéines.
 Variétés confirmées Variétés récentes à essayer
 () : sites où ont été testées les variétés : 1 : Les Mées (72), 2 : St Maixent (72), 3 : Challans (85), 4 : St Maurice le Girard (85). **LEGENDE**

Variétés Représentants (Sites)	Année	Alternativité	Précocité épiaison	Productivité	Valeur technologique	Maladies	Autres commentaires
ANAGRAM Lemaire Deffontaines (1, 2, 3, 4)	2015	Hiver à ½ hiver	½ précoce	Bonne	Bon PS. Bonne TP.	Bon comportement par rapport aux maladies.	Peu sensible à la verse. Adapté aux semis précoces.
JOKARI Lemaire Deffontaines (3, 4)	2014	Alternatif	Très précoce	Bonne	Bon PS. Bonne TP.	Bon comportement par rapport aux maladies.	Peu sensible à la verse.
KAULOS Momont (1, 2, 3, 4)	2012	½ hiver	½ précoce	Moyenne	PS faible. TP correcte.	Sensible à la rouille jaune.	Peu sensible à la verse. Adapté aux semis précoces.
KEREON Florimond Desprez (3, 4)	2010	½ hiver à ½ alternatif	½ précoce	Bonne	PS correct. TP faible.	Assez sensible à la rhynchosporiose.	Assez sensible à la verse.
KWS FIDO Momont (1, 2, 3, 4)	2013	½ alternatif	Précoce	Elevée	Bon PS. TP faible.	Sensible à l'oïdium et à la rouille jaune.	Adapté aux semis tardifs.
TRIBECA Florimond Desprez (1, 2, 3, 4)	2008	½ alternatif	Précoce	Faible	PS faible. TP faible.	Tolérant à la rouille jaune. Sensible à l'oïdium et à la rhynchosporiose.	Moyennement sensible à la verse.
VUKA Sem Partners (3, 4)	2009	½ alternatif	½ précoce	Faible	PS correct. Bonne TP.	Tolérant à la rouille jaune. Moyennement sensible à l'oïdium.	Peu sensible à la verse.





Blé dur

Résultats des expérimentations

Lieux	Sol	Précédent	Dates Semis Récolte	Epis /m ²	Rendement à 15% d'humidité q/ha	PS kg/hl	PMG g	Protéines %
Fontaines 85	Groies moyennes	Maïs grain	23 octobre 7 juillet	292	86.1	84.1	60.0	12.3
Marans 85	Terre noire	Maïs grain	7 décembre 17 juillet	409	94.6	82.0	51.7	14.2

PS : poids spécifique, TP : teneur en protéines.

LEGENDE

☐ Variétés confirmées ☐ Variétés récentes à essayer

() : sites où ont été testées les variétés : 1 : Fontaines (85), 2 : Marans (85).

Notre choix variétal

Variétés Représentants (Sites)	Année	Résistance froid	Précocité épiaison	Productivité	Valeur technologique	Maladies	Autres commentaires
ANVERGUR Ragt (1, 2)	2013	Assez sensible	½ précoce	Bonne	PS élevé. TP correcte. Peu sensible à la moucheture et au mitadinage.	Assez sensible aux rouilles. Sensible à la fusariose.	Assez sensible à la verse.
CASTELDOUX Florimond Desprez (1, 2)	2015	Assez sensible	½ précoce	Faible	PS élevé. TP correcte. Peu sensible à la moucheture et au mitadinage.	Peu sensible aux rouilles.	Peu sensible à la verse.
FLORIDOU Florimond Desprez (1, 2)	2012	Assez sensible	½ tardif	Elevée	Bon PS. TP faible. Peu sensible à la moucheture et au mitadinage.	Peu sensible aux maladies foliaires. Sensible à la fusariose.	Assez sensible à la verse. Exigeant en azote.
KARUR Ragt (1, 2)	2002	Peu sensible	½ tardif	Faible	Bon PS. TP correcte. Très peu sensible à la moucheture. Assez sensible au mitadinage.	Peu sensible à la septoriose et à la fusariose. Assez sensible à la rouille brune.	Peu sensible à la verse. Sensible au stress hydrique de fin de cycle.
MIRADOUX Florimond Desprez (1, 2)	2007	Sensible	½ tardif	Bonne	PS élevé. TP faible. Peu sensible à la moucheture et au mitadinage.	Sensible aux rouilles. Sensible à la fusariose.	Peu sensible à la verse.
SCULPTUR Ragt (1, 2)	2008	Très sensible	½ précoce	Bonne	PS élevé. TP faible. Peu sensible à la moucheture. Sensible au mitadinage.	Sensible aux maladies du feuillage. Sensible à la fusariose.	Peu sensible à la verse.





Pour toute information complémentaire, vous pouvez contacter :



Christophe LE GALL (CA85) : 02 51 36 81 17
christophe.legall@vendee.chambagri.fr

Florence LEON (CA49) : 02 41 96 75 94
florence.leon@maine-et-loire.chambagri.fr

Laëtitia TEMEN (CA72) : 02 43 29 24 20
laetitia.temen@sarthe.chambagri.fr

Coordination du dossier : Hervé FRANCOIS
Rédaction : Laëtitia TEMEN
Edition : avril 2016

**AGRICULTURES
& TERRITOIRES**
CHAMBRES D'AGRICULTURE
PAYS DE LA LOIRE

