



Quelle production de génisses jeunes en Pays de la Loire ?

Valorisation des données issues de la BDNI et Normabev

RAPPEL - Etude JEUNISSE

Ce travail s'inscrit dans le cadre d'une étude régionale, JEUNISSE, qui vise à valoriser les femelles non destinées au renouvellement du troupeau viande ligérien. Un certain nombre de jeunes femelles sont en effet exportées en maigre aujourd'hui, occasionnant une perte de valeur ajoutée à l'échelle régionale.

Les objectifs de l'étude sont les suivants :

1. cerner le type de produit recherché par la filière à travers des enquêtes auprès des opérateurs de la filière,
- 2. caractériser la production ligérienne de génisses**
3. et produire des références technico-économiques sur la conduite en engraissement de jeunes femelles charolaises « type JB » (abattage 18 mois).

Chaque item fait l'objet d'une publication disponible sur le site www.paysdelaloire.chambagri.fr (volet 3 disponible en février 2016).

Méthodologie

Ce travail repose sur la valorisation de bases de données nationales permettant de dresser un état des lieux précis de la production :

- Base de Données Nationale d'Identification (BDNI) : recensement de l'ensemble des mouvements des bovins présents sur le territoire (naissance, mort, abattage, importation en vif, exportation en vif, changement d'élevage),
- Base Normabev : informations relatives aux bovins abattus en France (poids de carcasse, conformation, état d'engraissement).

Cette analyse a été réalisée en partenariat avec le département économie de l'Institut de l'Élevage. L'extraction des données a été effectuée en début d'année 2013.

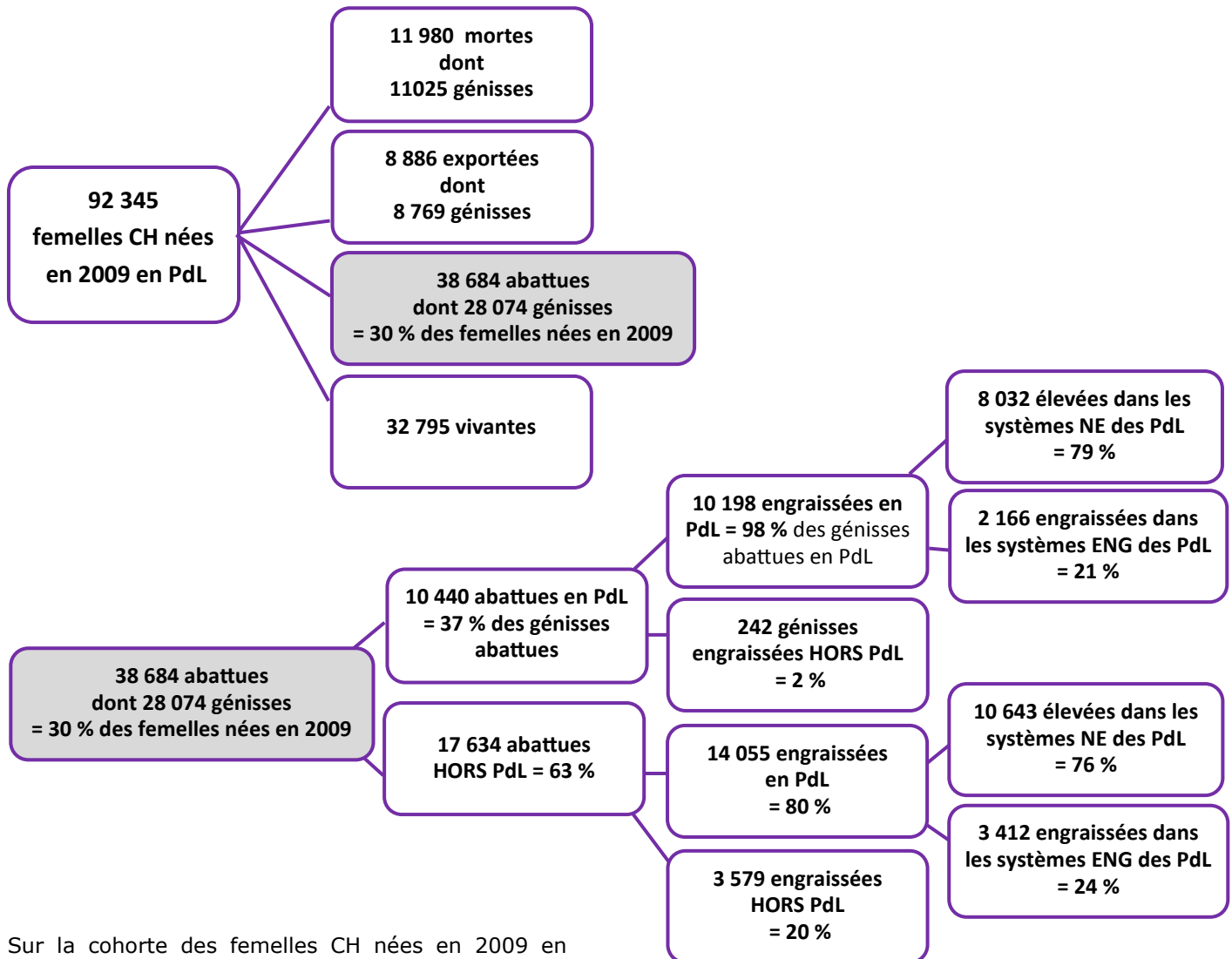
Définitions

- Génisse : femelle de plus de 8 mois n'ayant pas vêlé
- Génisses engraisées en PdL = génisses dont la dernière exploitation avant abattage est localisée en Pays de la Loire
- Races : CH = Charolaise, LI = Limousine, BA = Blonde d'Aquitaine, PA = Parthenaise, RP = Rouge des Prés, CRLV : Croisée Lait, CRVV : Croisée Viande.
- NE : Naisseur Engraisseur
- ENG : Engraisseur
- PdL : Pays de la Loire



A travers l'analyse des caractéristiques des génisses engraisées en pays de la Loire ou celles des génisses abattues en Pays de la Loire, l'objectif est d'identifier les éventuelles pertes de valeur ajoutée sur la région.

Devenir des femelles Charolaises nées en 2009 en Pays de la Loire (Etat au 31/12/2013)



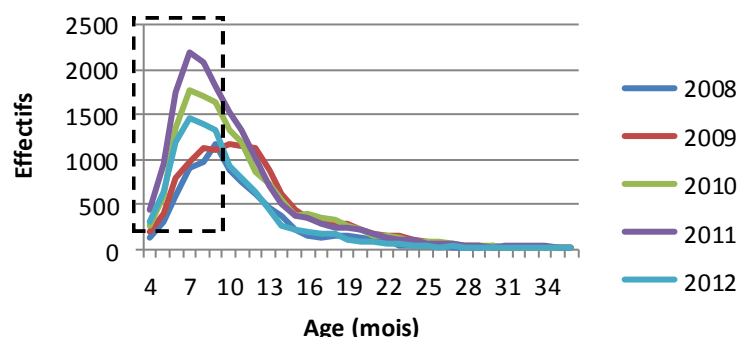
Sur la cohorte des femelles CH nées en 2009 en Pays de la Loire, **30% sont abattues génisses** à la date de l'extraction des données (soit 28 074 génisses). Seulement 1/3 de ces femelles a été **abattu dans les Pays de la Loire ; 86% ont été engraisées dans les Pays de la Loire**, principalement dans des élevages naisseurs-engraisseurs (77% des femelles engraisées en Pays de la Loire)

→ **La majorité des femelles nées en 2009 en Pays de la Loire, aujourd'hui abattues, ont été engraisées dans les élevages naisseurs-engraisseurs de la région.**

Néanmoins, près des **2/3 des femelles** nées en 2009 en Pays de Loire et abattues à la date d'extraction des données ont été **abattues HORS région**, dont 20% qui n'ont pas été engraisées en Pays de la Loire. De la même manière, 9% des femelles nées en 2009 en Pays de la Loire ont été exportées, pour majorité entre 6 et 12 mois

→ **perte de valeur ajoutée pour la région Pays de la Loire .**

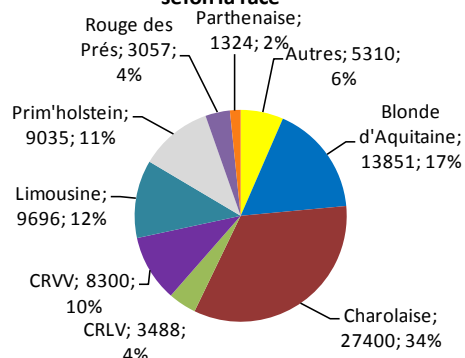
Génisses exportées en fonction de l'âge , de 2008 à 2012
(pour les 5 principales races à viande de la région : CH, LI, BA, PA,RP)



Source : BDNI-NORMABEV 2012, traitement Institut de l'Elevage

Caractéristiques Génisses ENGRAISSEES en Pays de la Loire abattues en 2012

Répartition des génisses engraisées en PdL selon la race

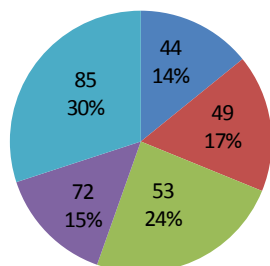


Source : BDNI-NORMABEV 2012, traitement Institut de l'Elevage

81 461 génisses ont été engraisées dans les PdL en 2012 (toutes races confondues), effectifs **en hausse** depuis 2008 (+ 10%). Les génisses de race CH représentent le tiers de ces femelles, suivies par la BA (17%) et la LI (12%).



Répartition des génisses engraisées en PdL par département

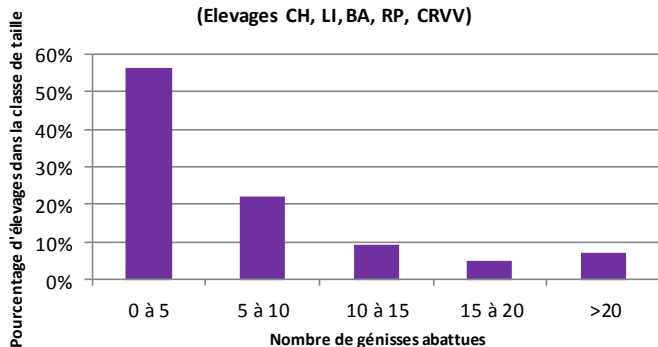


Source : BDNI-NORMABEV 2012, traitement Institut de l'Elevage

Près d' $\frac{1}{4}$ de ces génisses est engraisé en Vendée, $\frac{1}{4}$ en Mayenne, le reste réparti entre le Maine-et-Loire (17%), la Sarthe (15%) et la Loire-Atlantique (14%) .

La production de génisses est faite majoritairement dans des **ateliers de petite taille**. 56 % des exploitations ont produits moins de 5 génisses dans l'année.

Répartition du nombre d'élevage selon le nombre de génisses engraisées en PdL et abattues en 2012 (Elevages CH, LI, BA, RP, CRVV)



Source : BDNI-NORMABEV 2012, traitement Institut de l'Elevage

Les génisses abattues en 2012 et engraisées en PdL sont-elles nées et ont-elles été abattues dans la région ?

A titre d'exemple, sur les 27 400 génisses CH abattues en 2012 et engraisées dans la région

- **Plus de la moitié** sont nées dans la région mais ont été **abattues hors région** !
- $\frac{1}{3}$ sont nées et abattues dans la région
- **11%** ne sont pas nées en PdL

→ **63% des femelles CH engraisées en PdL ne sont pas abattues dans la région !**

Les données présentées dans les graphiques suivants concernent les 5 principales races à viande de la région (Charolaise, Limousine, Blonde d'Aquitaine, Parthenaise, Rouge des Prés) ainsi que les génisses croisées viande/viande et croisées lait/viande. Les effectifs totaux de ces génisses abattues en 2012 et engraisées en Pays de la Loire s'élèvent à 67 116.

Caractéristiques des génisses engraisées et **ABATTUES EN PAYS DE LA LOIRE**

⇒ **Génisses nées en Pays de la Loire**

- Engraisées dans l'élevage de naissance

Les femelles nées, engraisées dans un système NE de la région et abattues en PdL représentent 28% des femelles engraisées en PdL en 2012. Des effectifs en augmentation depuis 2008 !

En effet, entre 2008 et 2012, on enregistre une hausse moyenne des effectifs de + 32% pour les races présentées ci-dessus (soit 4 500 génisses en plus). L'augmentation est de + 55% pour les BA, + 56% pour les LI, + 43% pour les PA, + 40% pour les CH et + 14% pour les RP. Les volumes CRVV et CRLV sont stables, voir en déclin.

- NON Engraisées dans l'élevage de naissance

Les femelles nées en PdL, engraisées dans un système engraisseur de la région et abattues en PdL représentent 6% des femelles engraisées en PdL en 2012.

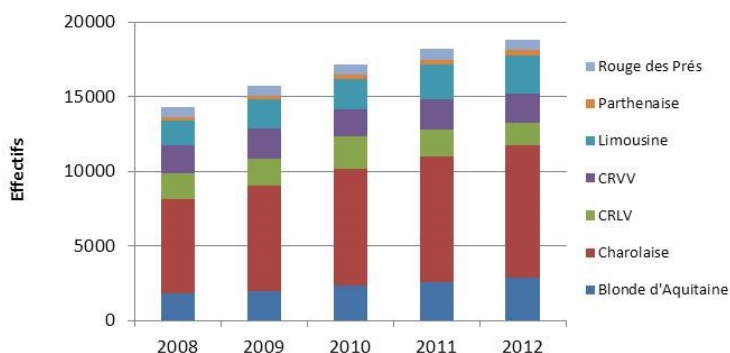
Ces effectifs sont en baisse pour les CH par rapport à 2008 (- 9%), LI (- 6%), BA (- 3%), CRLV (- 20%), CRVV (- 24%), ; mais en augmentation pour les PA (+ 163%) et les RP (+ 19%).

⇒ **Génisses nées hors Pays de la Loire**

Les femelles nées hors PdL et abattues en PdL représentent 4% des femelles engraisées en PdL en 2012.

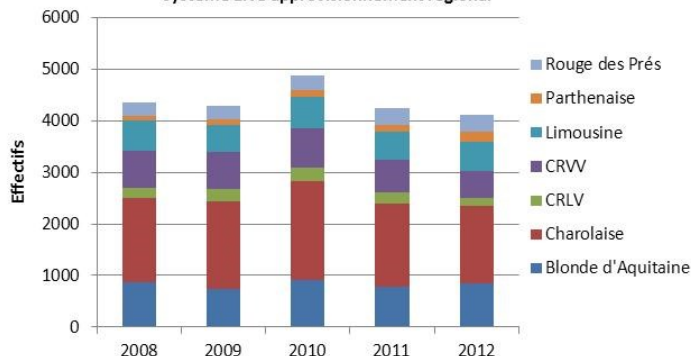
Ces effectifs sont en nette chute depuis 2008 : - 37% pour les BA et CH, - 35% et - 30% pour les CRLV et CRVV, - 18% pour les LI.

Génisses nées, engraisées et abattues en PdL : système NE



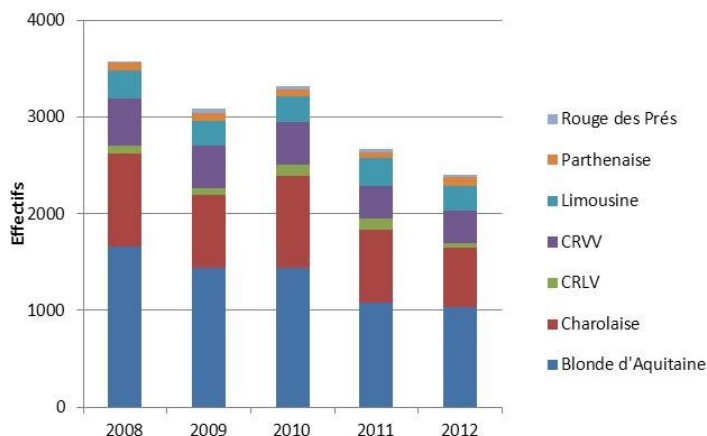
Source : BDNI-NORMABEV 2012, traitement Institut de l'Élevage

Génisses nées, engraisées et abattues en PdL : système ENG approvisionnement régional



Source : BDNI-NORMABEV 2012, traitement Institut de l'Élevage

Génisses, engraisées et abattues en PdL : système ENG approvisionnement extérieur



Source : BDNI-NORMABEV 2012, traitement Institut de l'Élevage

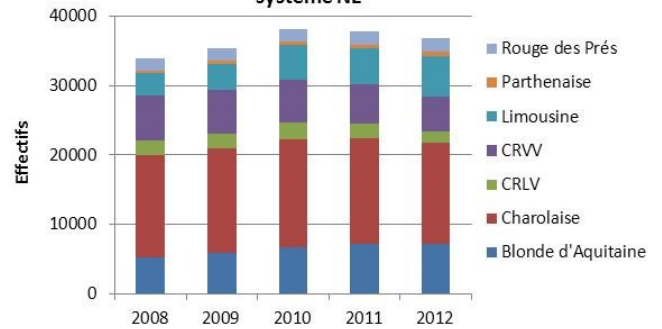
Caractéristiques des génisses engraisées en Pays de la Loire et ABATTUES HORS PAYS DE LA LOIRE

⇒ Génisses nées en Pays de la Loire

Les femelles nées en PdL et abattues hors PdL représentent **56%** des femelles engraisées en PdL en 2012 .

Les effectifs moyens ont une légère tendance à augmenter (+ 9% par rapport à 2008) mais avec une grande diversité inter-races : + 84% en LI, + 49% en PA, + 34% BA, + 11% en RP et - 1% en CH.

Génisses nées, engraisées en PdL et abattues hors PdL : système NE



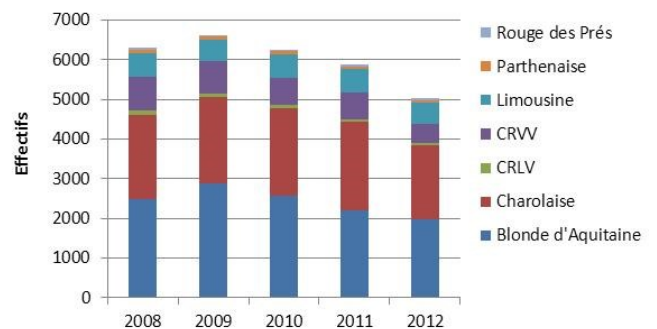
Source : BDNI-NORMABEV 2012, traitement Institut de l'Elevage

⇒ Génisses nées hors Pays de la Loire

Les femelles nées hors PdL et abattues hors PdL représentent **7%** des femelles engraisées en PdL en 2012.

En diminution de - 20% par rapport à l'année 2008.

Génisses nées hors PdL, engraisées en PdL, abattues hors PdL : système ENG approvisionnement extérieur



Source : BDNI-NORMABEV 2012, traitement Institut de l'Elevage

Où sont abattues les femelles engraisées en PdL non abattues en PdL ?

- 60% en Bretagne, 18 % en Basse-Normandie, 7 % en Poitou-Charentes, 5 % Midi-Pyrénées, 10 % autres région



Caractéristiques Génisses ABATTUES en Pays de la Loire en 2012

57 235 génisses ont été abattues en 2012 (toutes races confondues) : effectifs plutôt en progression depuis 2008 (+ 18,5 % ; 48 300 en 2008).

La race charolaise représente un peu plus du quart des abattages de génisses ligériens totaux (16 243 génisses abattues), suivie par la Prim'Holstein (21% des génisses abattues).

En 2010, les abattages ligériens de génisses représentent 11% des abattages totaux de génisses à l'échelle nationale .

Les génisses abattues en 2012 dans les Pays de la Loire sont-elles nées et ont-elles été engraisées dans la région ?

A titre d'exemple, sur les 16 243 génisses CH abattues dans la région en 2012

- **64% sont nées et engraisées dans la région** (86% dans l'élevage de naissance, 14% dans un élevage différent de l'élevage de naissance) d'où la nécessité de produire et diffuser des références sur la conduite de ces femelles, pour les éleveurs ligériens
- 1% sont nées en PdL mais n'ont pas été engraisées dans la région,
- 4% ne sont pas nées en PdL mais y ont été engraisées,
- 31% ne sont ni nées ni engraisées en PdL.

Les données présentées dans les graphiques suivants concernent les 5 principales races à viande de la région (Charolaise, Limousine, Blonde d'Aquitaine, Parthenaise, Rouge des Prés) ainsi que les génisses croisées viande/viande et croisées lait/viande. Les effectifs totaux de ces génisses abattues en 2012 s'élèvent à 38 897.

Caractéristiques des génisses ENGRAISSEES EN PAYS DE LA LOIRE et abattues en Pays de la Loire

⇒ Cf page 4

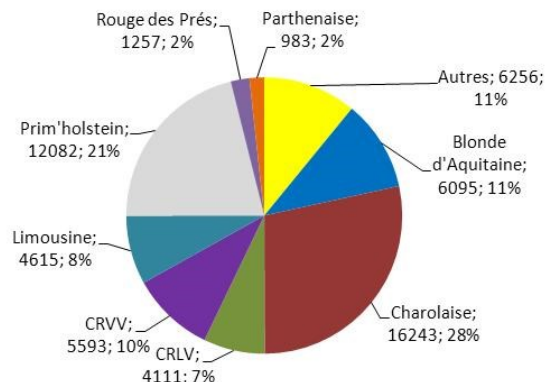
Caractéristiques des génisses ENGRAISSEES HORS PDL et abattues en PdL

⇒ Génisses nées en Pays de la Loire

Les femelles nées en PdL et engraisées hors PdL représentent seulement **2% des femelles abattues en PdL en 2012 (728 génisses)**.

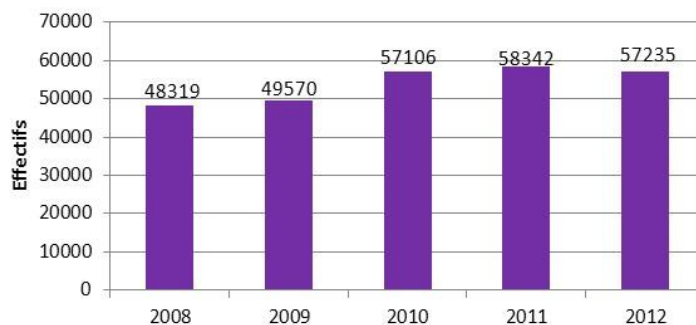
Ces femelles sont principalement engraisées en Basse Normandie et en Bretagne, mais également dans la région Centre et en Poitou-Charentes.

Répartition des génisses abattues en 2012 selon la race



Source : BDNI-NORMABEV 2012, traitement Institut de l'Elevage

Nombre de génisses abattues en Pays de la Loire de 2008 à 2012



Source : BDNI-NORMABEV 2012, traitement Institut de l'Elevage

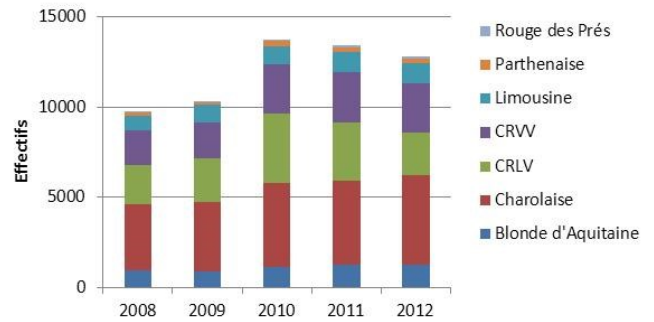


⇒ Génisses nées hors Pays de la Loire

Les femelles nées hors PdL et engraisées hors PdL représentent 33 % des femelles abattues en PdL en 2012 .

Ces effectifs dont en hausse depuis 2008 (+ 35% pour les BA, CH et LI, +41% pour les BA et +27% pour les RP).

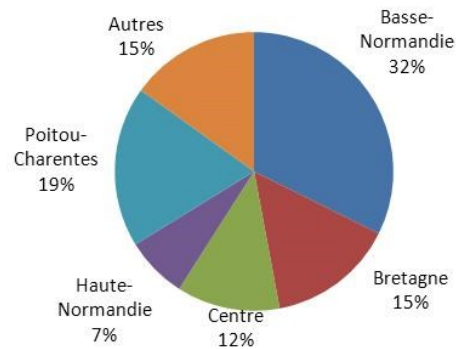
Génisses abattues en PdL, nées et engraisées hors PdL



Source : BDNI-NORMABEV 2012, traitement Institut de l'Elevage

Ces femelles proviennent principalement de **Normandie** (39%), Poitou-Charentes, Bretagne et de la région Centre.

Provenance des femelles abattues en PdL mais non nées et non engraisées dans la région (dernière exploitation avant abattage)



Source : BDNI-NORMABEV 2012, traitement Institut de l'Elevage

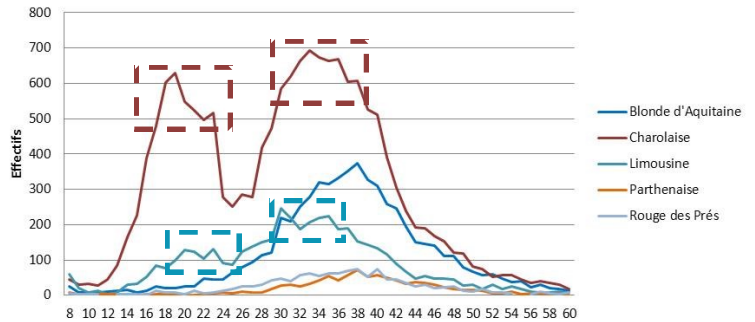
Caractéristiques à l'abattage des génisses abattues en PdL

(Pour les 5 principales races à viande de la région : CH, LI, BA, PA, Rouge des Prés)

⇒ Distribution des âges à l'abattage des génisses

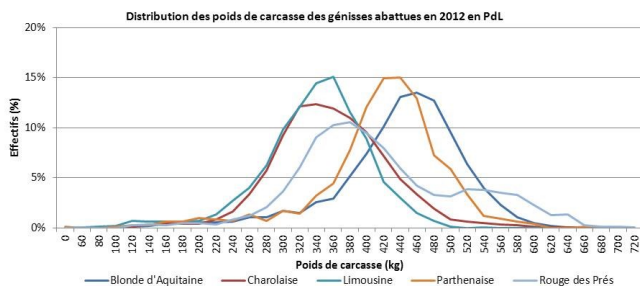
En race CH, on retrouve 2 pics de production, avec des animaux abattus à 18 mois (correspondant au produit « jeune » recherché par la filière) et plus classiquement à 34 mois. En race LI on peut noter un léger pic d'abattage à 20-22 mois puis à 30-34 mois. Pour les BA, les PA et les RP, le pic se situe plus tardivement, vers 38 mois.

Distribution des âges à l'abattage des génisses en 2012



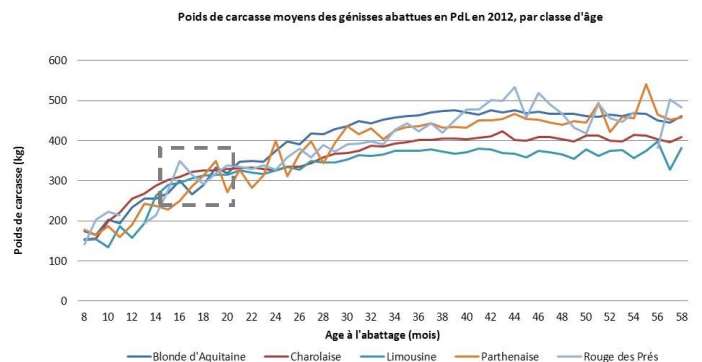
Source : BDNI-NORMABEV 2012, traitement Institut de l'Elevage

⇒ Distribution des poids de carcasse des génisses



Source : BDNI-NORMABEV 2012, traitement Institut de l'Elevage

⇒ Poids de carcasse moyen des génisses



Source : BDNI-NORMABEV 2012, traitement Institut de l'Elevage

⇒ **Conformation des génisses abattues entre 16 et 22 mois**



	BA	CH	LI	PA	RP
U	28%	20%	37%	20%	0%
+	2%	0%	1%	0%	0%
=	8%	4%	14%	13%	0%
-	18%	15%	22%	7%	0%
R	59%	76%	59%	53%	78%
+	20%	37%	36%	13%	12%
=	28%	31%	19%	20%	36%
-	11%	8%	4%	20%	30%
O	11%	4%	3%	27%	20%
+	6%	2%	2%	20%	10%
=	4%	1%	1%	7%	2%
-	1%	0%	0%	0%	8%

Source : BDNI-NORMABEV 2012, traitement Institut de l'Élevage

Les caractéristiques des carcasses des génisses CH et LI abattues en 2012 en PdL répondent aux besoins de la filière exprimés en début d'année 2013. Pour la race CH par exemple, on retrouve un pic de production à 18 mois (qui s'étale de 16 à 24 mois), correspondant à un poids de carcasse moyen de 300 - 330 kg, pour une carcasse de conformation R+. Il existe cependant une certaine variabilité autour des âges et poids moyens à l'abattage. Des efforts peuvent ainsi être faits dans ce sens, de façon à proposer un produit plus standard et homogène à la filière. Pour accompagner les éleveurs dans ce sens, des essais sont mis en place à la ferme expérimentale des Etablières (85 - Chambre d'agriculture de Vendée en partenariat avec Institut de l'élevage). L'objectif est de produire des références techniques et économiques sur la production de génisses CH de 18 mois (« type JB »), que ce soit sur les performances de croissance ou les indices de consommation de ces animaux. La qualité des carcasses produites est également caractérisée.

	Génisses « type JB » Conduite intensive	Génisses Conduite rationnée
Rations	Ration JB* à volonté	Ration JB* rationnée à 75% + paille à volonté
Objectifs d'abattage	330 kg carcasse / 18 mois	330 kg carcasse
Références à produire	Bilan alimentaire Coûts de production Qualité (gras, couleur, organoleptique)	

*ration mélangée à base d'ensilage de maïs, blé, tourteau de soja et paille

Ces essais sont répétés sur 2 années (été 2013 → été 2015) et déclinés pour des femelles nées en fin d'hiver et à l'automne. Au final, 96 femelles seront suivies. Les résultats des essais sont attendus en début d'année 2016.

CONTACTS

Marion BENOIT – Institut de l'Élevage
Courriel : marion.benoit@idele.fr Tél. 02 41 18 61 74

Marie DELANNOY – Chambre régionale d'agriculture des Pays de la Loire
Courriel : marie.delannoy@pl.chambagri.fr Tél. 02 41 18 60 25

Sophie VALANCE - Chambre d'agriculture de la Vendée
Courriel : sophie.valance@vendee.chambagri.fr Tél. 02 51 36 84 45

Réalisation : Chambre régionale d'agriculture des Pays de la Loire
Action mise en œuvre par les Chambres d'agriculture des Pays de la Loire et l'Institut de l'élevage

Référence : 2014_JEUNISSE_Production_PdL, édition Décembre 2014

Avec le soutien financier de

