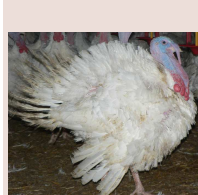




Ce document, élaboré à partir des enquêtes avicoles réalisées par les Chambres d'agriculture du Grand Ouest, fournit différents résultats complémentaires pour les régions des Pays de la Loire et des Deux-Sèvres, pour des lots abattus entre janvier et décembre 2013.

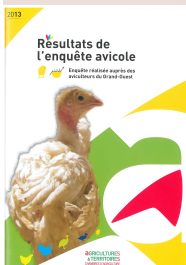


Ainsi, chaque aviculteur dispose de références spécifiques à sa production pour se situer et évaluer ses marges de progrès.

L'année 2013 a été marquée par (1) un prix des matières premières qui, malgré une baisse au 2<sup>nd</sup> semestre, reste à un niveau élevé. (2) Une filière export qui manque toujours de lisibilité suite à la fin des restitutions et un marché intérieur concurrencé. (3) Une baisse de la marge PA dans les principales productions à mettre en relation avec une diminution de la rémunération du vif. (4) Une évolution contrastée de la rotation qui n'augmente que pour la production de poulet export et en repli dans les autres productions. (5) Une augmentation des charges variables qui impactent encore plus les marges brutes annuelles en fort recul cette année. (6) Une bonne maîtrise des performances techniques et notamment des indices de consommation.



Un grand nombre d'éleveurs continuent à investir en rénovant leurs bâtiments. Le mouvement de création de bâtiments neufs se confirme également, tant pour l'installation de jeunes que pour l'extension d'ateliers existants. Ces investissements permettent aux éleveurs de préparer l'avenir.



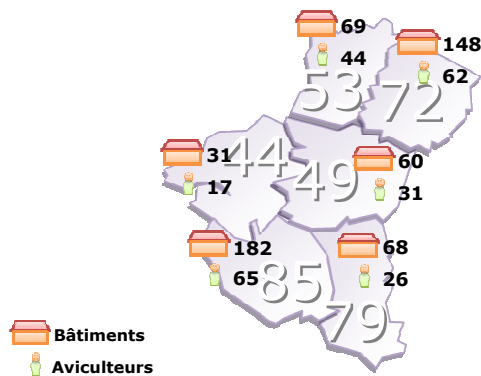
Pour plus d'informations, commandez la brochure auprès de votre correspondant, et visitez le site [www.paysdelaloire.chambagri.fr](http://www.paysdelaloire.chambagri.fr)



## POULETS LABEL Résultats 2013

### Echantillon général de l'enquête Grand Ouest

(Toutes productions volailles de chair : 510 éleveurs, 1097 bâtiments)



Bâtiments  
 Aviculteurs

Total Pays de la Loire + 79 : 245 aviculteurs, 558 bâtiments.

La région des Pays de la Loire, associée aux Deux-Sèvres, produit un tiers de la volaille de chair française. Elle est leader pour sa production de volailles sous signes officiels de qualité, et pour les canards, pintades et pigeons. Seconde pour la production de volailles conventionnelles, elle est également la 3<sup>ème</sup> région productrice de foie gras.

### Evolution des critères techniques et marges

|   | Résultats Grand Ouest |              |              | Résultats Région PDL + 79 |              |              |
|---|-----------------------|--------------|--------------|---------------------------|--------------|--------------|
|   | 2011/2012             | 2012         | 2013         | 2011/2012                 | 2012         | 2013         |
| Nombre de lots                            | 660                   |              |              | 650                       |              |              |
| Durée du lot (jours)                      | 86,4                  | 86,1         | 87,2         | 86,28                     | 86,11        | 87,4         |
| Poids moyen (kg)                          | 2,281                 | 2,275        | 2,292        | 2,231                     | 2,241        | 2,274        |
| GMQ (g/jour)                              | 26,65                 | 26,65        | 26,55        | 25,99                     | 26,20        | 26,20        |
| IC technique                              | 2,954                 | 2,941        | 2,989        | 2,933                     | 2,922        | 2,979        |
| % pertes                                  | 3,24                  | 3,26         | 2,79         | 2,99                      | 3,03         | 2,74         |
| % de saisies                              | 0,49                  | 0,50         | 0,38         | 0,45                      | 0,47         | 0,32         |
| % déclassés                               | 1,47                  | 1,38         | 1,74         | 1,6                       | 1,5          | 2,09         |
| IP  | 88                    | 88           | 87           | 87                        | 87           | 86           |
| Kg/m <sup>2</sup> /lot                    | 24,39                 | 24,20        | 24,75        | 23,76                     | 23,84        | 24,32        |
| <b>Marge PA en €/m<sup>2</sup>/lot</b>    | <b>12,99</b>          | <b>13,06</b> | <b>13,09</b> | <b>13,80</b>              | <b>13,65</b> | <b>13,85</b> |
| Marge PA en €/kg                          | 0,533                 | 0,540        | 0,529        | 0,581                     | 0,573        | 0,570        |
| Durée du vide (jours)                     | 25,1                  | 25,1         | 24,0         | 24,00                     | 23,98        | 23,7         |
| Nombre de lots/an                         | 3,27                  | 3,28         | 3,28         | 3,31                      | 3,32         | 3,29         |
| Densité                                   | 11,0                  | 11,0         | 11,0         | 11,0                      | 11,0         | 11,0         |
| Kg/m <sup>2</sup> /an                     | 79,76                 | 79,38        | 81,18        | 78,66                     | 79,03        | 79,89        |
| <b>Marge PA en €/m<sup>2</sup>/an</b>     | <b>42,48</b>          | <b>42,84</b> | <b>42,92</b> | <b>45,66</b>              | <b>45,27</b> | <b>45,52</b> |
| Charges variables en €/m <sup>2</sup> /an | 11,46                 | 11,87        | 12,50        | 10,69                     | 11,02        | 13,17        |
| <b>Marge brute en €/m<sup>2</sup>/an</b>  | <b>31,02</b>          | <b>30,97</b> | <b>30,42</b> | <b>34,97</b>              | <b>34,25</b> | <b>32,35</b> |

Les résultats économiques régionaux restent supérieurs à ceux observés dans le Grand Ouest au niveau des MPA et des marges brutes (malgré des charges variables légèrement supérieures). Au niveau technique, les performances sont semblables entre le Grand Ouest et la région.



## DEFINITIONS

### ■ Densité

Nombre d'animaux livrés / surface d'élevage

### ■ Poids vif moyen

Poids moyen des animaux avant abattage

### ■ Gain Moyen Quotidien (GMQ)

Poids moyen / âge moyen du lot

### ■ Indice de consommation

Kg d'aliment nécessaires pour produire 1 kg poids vif

### ■ % de pertes

Pertes d'animaux entre la mise en place des poussins (dont 2% gratuits) et l'abattage

### ■ % de saisies

Poids des animaux abattus non consommables / poids vif total

### ■ Kg vifs produits / m<sup>2</sup> (productivité)

Poids vifs des animaux abattus / surface d'élevage

### ■ Index de performance (I.P.)

= (GMQ x viabilité) / (IC x 10)

### ■ Marge PA (poussin - aliment)

Ventes d'animaux (+ primes - pénalités) diminuées de l'achat des poussins et de l'aliment (y compris frais financiers éventuels)

### ■ Charges variables (CV)

Gaz, eau, électricité, litière, frais vétérinaires, désinfection, main-d'œuvre occasionnelle, cotisations groupement, ATM, divers (gritt, papier ...)

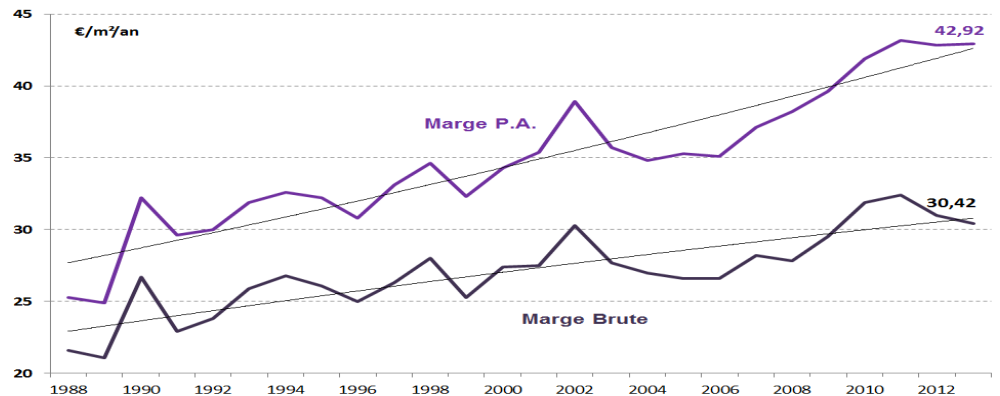
### ■ Nombre de lots/an (Rotation)

= 365 jours / (durée d'élevage + durée du vide précédent)

### ■ Marge brute

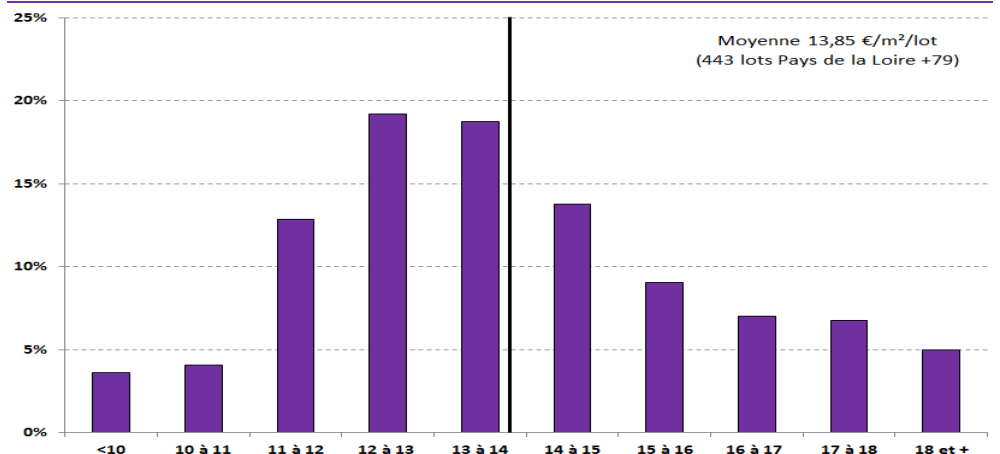
Marge PA diminuée des charges variables

## Evolution des marge Poussin-Aliment (PA) et marge brute Grand Ouest



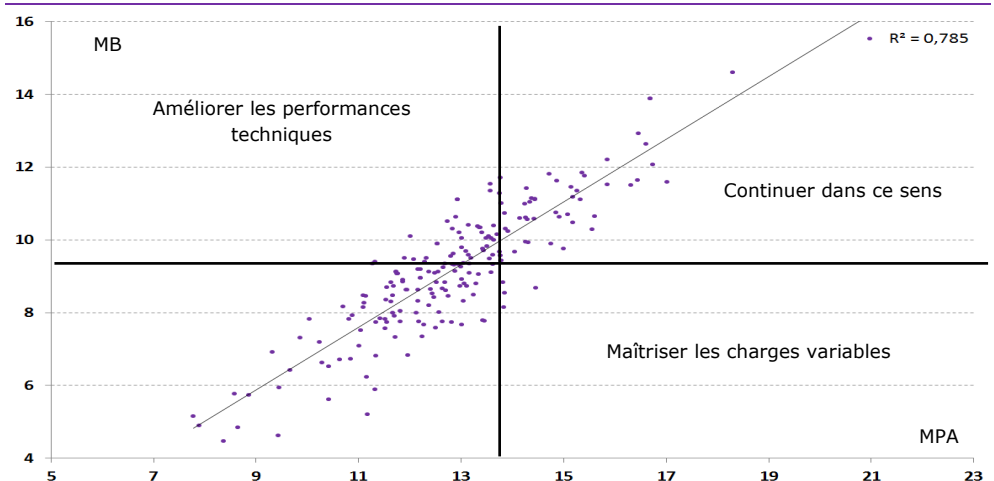
La marge Poussin Aliment restant stable sur la dernière année, et les charges variables (gaz, dépenses de santé, main-d'œuvre) continuant leur progression, la marge brute est en régression de 0,55 €/m<sup>2</sup>/an.

## Répartition des Marges Poussin Aliment (€/m<sup>2</sup>/lot)



La MPA/m<sup>2</sup>/lot est supérieure en Pays de Loire et Deux Sèvres (13,85 contre 13,09 €) de par une meilleure MPA/kg (liée au contrat avec l'organisation de production) mais on observe une certaine hétérogénéité entre les lots.

## Corrélation entre MPA et marge brute (€/m<sup>2</sup>/lot)



Pour chaque aviculteur, le calcul et l'analyse des différents indicateurs techniques et économiques doivent lui permettre de se positionner, se comparer, d'identifier ses leviers d'action pour ensuite progresser.

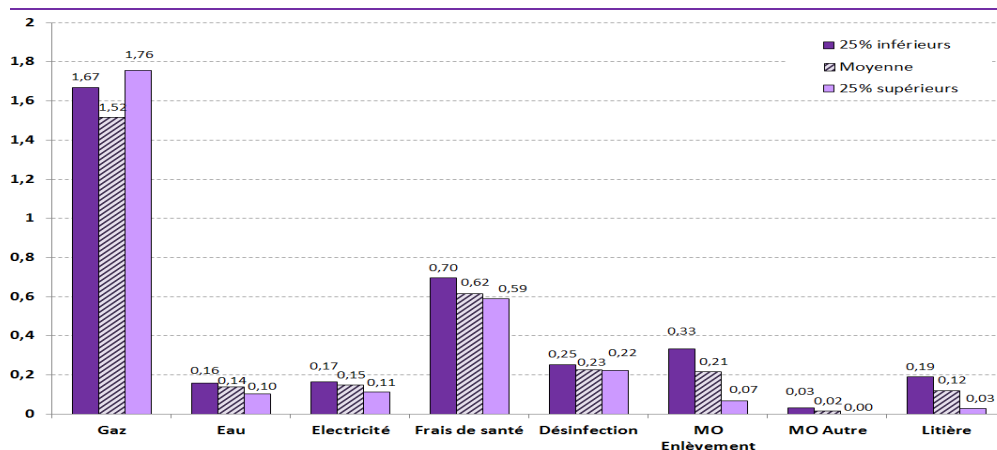


## Des différences de marge brute annuelle

|  | Résultats Grand Ouest 2013 en bâtiments spécialisés (184) |              |                 |
|--|---|--------------|-----------------|
|  | 25 % inférieurs   | moyenne      | 25 % supérieurs |
| Durée du lot (jours)                       | 87,8  | 87,3         | 89,4            |
| Poids moyen (kg)                           | 2,332   | 2,277        | 2,298           |
| I.C. technique                             | 3,114   | 3,013        | 2,988           |
| % pertes                                   | 3,10  | 2,74         | 2,63            |
| % de saisies                               | 0,35  | 0,33         | 0,31            |
| % déclassés                                | 1,79  | 2,51         | 3,08            |
| Kg/m <sup>2</sup> /lot                     | 24,82   | 24,37        | 24,60           |
| <b>Marge PA en €/m<sup>2</sup>/lot</b>     | <b>11,59</b>  | <b>13,76</b> | <b>17,16</b>    |
| Charges variables en €/m <sup>2</sup> /lot | 3,98  | 3,54         | 3,65            |
| <b>Marge brute en €/m<sup>2</sup>/lot</b>  | <b>7,62</b>   | <b>10,21</b> | <b>13,51</b>    |
| Durée du vide (jours)                      | 26,2  | 24,01        | 25,7            |
| Nombre de lots/an                          | 3,20  | 3,25         | 3,17            |
| Densité                                    | 11,0  | 11,0         | 11,00           |
| Kg/m <sup>2</sup> /an                      | 79,4  | 79,2         | 78,0            |
| <b>Marge PA en €/m<sup>2</sup>/an</b>      | <b>37,09</b>  | <b>44,72</b> | <b>54,40</b>    |
| Charges variables en €/m <sup>2</sup> /an  | 12,74   | 11,51        | 11,57           |
| <b>Marge brute en €/m<sup>2</sup>/an</b>   | <b>24,35</b>  | <b>33,21</b> | <b>42,83</b>    |

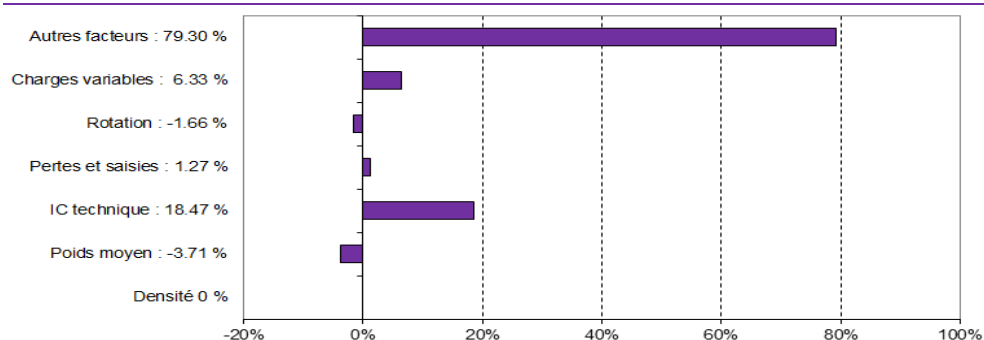
Près de 18,50 €/m<sup>2</sup>/an séparent les 25 % extrêmes des bâtiments spécialisés en terme de marge brute annuelle. Les performances techniques sont légèrement meilleures dans le quart supérieur mais la productivité n'est pas un élément explicatif.

## Des différences de charges variables



Le total des charges variables annuelles est inférieur de 1,20 €/m<sup>2</sup>/an pour le quart supérieur des bâtiments spécialisés (Grand Ouest). Les postes litière, MO enlèvement et frais de santé participent à cette différence. Paradoxalement, ce n'est pas sur la charge en gaz qu'ils obtiennent leur avantage.

## Origine des écarts de marge brute annuelle



En production de poulet Label, les performances techniques sont assez homogènes. Peu d'écart entre les 25 % extrêmes des bâtiments spécialisés (Grand Ouest) en terme d'IC et de productivité. Les autres facteurs au travers du contrat avec l'organisation de production ont ainsi une part importante dans l'écart de marges brutes annuelles observé.

## S'installer en Poulet Label

### Hypothèse d'un

#### « bâtiment neuf »

| Résultats (€/m <sup>2</sup> /an)                                   | Moyenne              |
|--|----------------------|
| Investissement en € HT/m <sup>2</sup>                              | 190 €/m <sup>2</sup> |
| Solde avant annuité Bât. < 10 ans, charges fixes déduites          | 22,13 €              |
| Annuité (taux 3,5 %, 12 ans, sans autofinancement)                 | 19,66 €              |
| <b>Solde dispo/m<sup>2</sup></b>                                   | <b>2,47 €</b>        |
| Pour 1 600 m <sup>2</sup> (4 bât de 400 m <sup>2</sup> ), sur 1 an | 3 952 €              |

### Hypothèse d'un

#### « bâtiment d'occasion »

| Résultats (€/m <sup>2</sup> /an)  | Moyenne             | 50 % meilleurs |
|---|---------------------|----------------|
| Investissement en € HT/m <sup>2</sup><br>Achat : 60 € HT/m <sup>2</sup><br>Rénov. : 60 €/m <sup>2</sup> | 90 €/m <sup>2</sup> |                |
| Solde avant annuité Bât. de 10 à 20 ans, charges fixes déduites   | 22,95 €             | 30,84 €        |
| Annuité (taux 3,5 %, 10 ans, sans autofinancement)  | 10,82 €             |                |
| <b>Solde dispo./m<sup>2</sup></b>   | <b>12,13 €</b>      | <b>20,02 €</b> |
| Pour 1 600 m <sup>2</sup> (4 bât de 400 m <sup>2</sup> ), sur 1 an                                      | 19 408 €            | 32 032 €       |

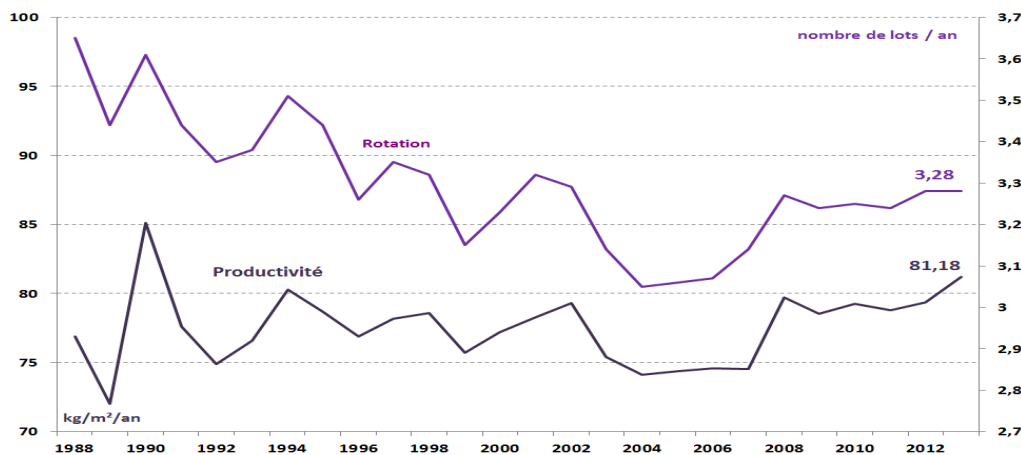
Pour assurer une rémunération correcte de son travail avec une construction neuve, l'éleveur doit souvent envisager des financements sur des durées plus longues et rechercher des appuis financiers (aides publiques ou partenaires économiques). Comme pour l'ensemble des productions, il est préférable de s'installer en reprenant un bâtiment d'occasion. Les écarts de soldes disponibles entre la moyenne et les 50 % meilleurs témoignent de la nécessité pour l'éleveur d'avoir une bonne technicité et de maîtriser les charges pour optimiser les performances et donc sa marge; ce qui nécessite de se former et de s'informer.





## Evolution des critères techniques

### Evolution de la rotation et de la productivité annuelle :



La rotation reste stable. La productivité annuelle est en légère progression due à l'augmentation des poids moyens.

### Autres volailles Label

|                                | Pintade       | Canard de Barbarie | Dinde        | Chapon       |
|--------------------------------|---------------|--------------------|--------------|--------------|
| Nombre de lots                 | 43            | 8                  | 7            | 11           |
| Durée du lot (jours)           | 101.4         | 77.5               | 162.1        | 152.3        |
| Poids moyen (kg)               | 1.96          | 2.826              | 8.217        | 3.824        |
| IC technique                   | 3.687         | 2.854              | 3.760        | 4.135        |
| % pertes                       | 5.23          | 2.68               | 5.99         | 6.50         |
| % de saisies                   | 0.69          | 0.33               | 0.40         | 0.65         |
| IP                             | 51            | 127                | 207          | 61           |
| Kg/m²/lot                      | 24.63         | 29.41              | 51.36        | 32.3         |
| <b>Marge PA en €/m²/lot</b>    | <b>14.759</b> | <b>18.92</b>       | <b>39.72</b> | <b>39.10</b> |
| Marge PA en €/kg               | 0.599         | 0.643              | 0.773        | 1.211        |
| Durée du vide (jours)          | 24.12         | 20.5               | 24.0         | 32.8         |
| Densité                        | 13.2          | 10.4               | 6.9          | 9.4          |
| Charges variables en €/m²/lot  | 4.241         | 6.55               | 6.53         | 14.79        |
| <b>Marge brute en €/m²/lot</b> | <b>10.52</b>  | <b>12.37</b>       | <b>33.19</b> | <b>24.31</b> |

Les données en pintade, canard de Barbarie, dinde et chapon sont indicatives et doivent être prises avec prudence compte tenu de l'échantillon réduit pour ces productions. Pour la pintade Label, l'amélioration des performances techniques (IC, mortalité et saisies) se poursuit conduisant à une progression de la marge Poussin Aliment. L'augmentation des charges variables atténue l'évolution de la marge brute.

### Comparaison des marges annuelles

| Année d'enquête            | Grand Ouest |       |       |       | Pays de Loire + Deux Sèvres |       |       |       |
|----------------------------|-------------|-------|-------|-------|-----------------------------|-------|-------|-------|
|                            | 2012        |       | 2013  |       | 2012                        |       | 2013  |       |
| Marges (€/m²/an)           | MPA         | MB    | MPA   | MB    | MPA                         | MB    | MPA   | MB    |
| <b>Poulet export</b>       | 54.38       | 34.31 | 56.08 | 32.41 |                             |       |       |       |
| <b>Poulet standard</b>     | 52.01       | 31.98 | 48.28 | 28.73 | 53.96                       | 35.39 | 50.00 | 30.27 |
| <b>Dinde standard</b>      | 49.27       | 30.30 | 47.97 | 30.13 | 51.64                       | 32.58 | 50.34 | 33.40 |
| <b>Canard Barbarie std</b> | 79.30       | 48.69 | 72.58 | 42.61 | 80.62                       | 51.86 | 74.54 | 44.79 |
| <b>Poulet Label</b>        | 42.84       | 30.97 | 42.92 | 30.42 | 45.27                       | 34.25 | 45.52 | 32.35 |

### Vos correspondants

#### Loire-Atlantique

**Charlotte THIMEL**

02 51 36 81 62

**Fabrice MORINIERE**

02 51 36 83 24

44074 NANTES Cedex 03

#### Maine-et-Loire

**Philippe GRIMAUD**

02 41 96 77 00

49601 BEAUPREAU

#### Mayenne

**Sophie PATTIER**

02 43 29 24 24

53061 LAVAL Cedex 9

#### Sarthe

**Sophie PATTIER**

02 43 29 24 24

72013 LE MANS Cedex 2

#### Vendée

**Charlotte THIMEL**

02 51 36 81 62

**Fabrice MORINIERE**

02 51 36 83 24

**Mathilde DUPIN**

02 51 36 81 62

85013 LA-ROCHE-SUR-YON Cedex

#### Deux-Sèvres

**Gérard KERAVAL**

05 49 77 15 15

79300 BRESSUIRE

#### Chambre Régionale Pays de Loire

**Gaëlle DENNERY**

02 41 18 60 28

**Dylan CHEVALIER**

02 41 18 60 29

**Flodie PIGACHE**

02 41 18 60 27

49105 ANGERS Cedex 2

Pour plus d'informations, contactez votre correspondant et visitez le site :

[www.paysdelaloire.chambagri.fr](http://www.paysdelaloire.chambagri.fr)

(autres documents techniques et économiques disponibles).