

Chiffres clés

AGRICULTURE & DÉVELOPPEMENT DURABLE

EN PAYS DE LA LOIRE

Edition 2014

ENVIRONNEMENT

SOCIAL

ÉCONOMIE



**AGRICULTURES
& TERRITOIRES**
CHAMBRE D'AGRICULTURE
PAYS DE LA LOIRE



**AGRICULTURES
& TERRITOIRES**
CHAMBRES D'AGRICULTURE
ARC ATLANTIQUE



L'Association des Chambres d'agriculture de l'Arc Atlantique a souhaité rassembler dans un mémento des données qui éclairent la contribution et la performance de l'agriculture selon les 3 piliers du développement durable : économie, social, environnement.



Ce mémento est le fruit d'un travail de fond mené depuis 2011 par les 5 Chambres régionales d'agriculture de l'Arc Atlantique : Aquitaine, Bretagne, Normandie, Pays de la Loire, Poitou-Charentes.

Les données présentées dans ce mémento sont le résultat de choix et de contraintes :

- préférence pour les sources statistiques officielles nationales qui garantissent la fiabilité et l'actualisation périodique des données
- préférence pour les indicateurs montrant un intérêt partagé par les 5 régions de l'Arc Atlantique et volonté de présenter un nombre limité de données
- préférence pour les indicateurs d'alerte sur des évolutions et changements pressentis
- volonté d'un équilibre dans la représentation des 3 piliers du développement durable.

LES HOMMES 04

- Nombre d'Unité de travail annuel (UTA) sur les exploitations ●●
- Part des salariés du secteur agricole et des IAA sur l'ensemble des salariés ●●
- Part des femmes chez les actifs permanents ou exploitants ●
- Âge des chefs d'exploitation ●
- Nombre d'installations (aidées et non aidées) ●●
- Rapport du nombre d'installations sur les cessations ●●
- Nombre d'installations aidées et hors cadre familial (HCF) ●●
- Nombre et origine des élèves en formation initiale agricole ●●
- Nombre de bénéficiaires de la formation continue ●
- Nombre de Certiphyto en exploitation agricole délivrés ●●

LES ENTREPRISES ET FILIÈRES 07

- Nombre d'exploitations ●●
- Surface moyenne des exploitations ●●
- Part des exploitations organisées en société ●●
- Nombre d'exploitations par OTEX ●●
- Production Brute Standard (PBS) par OTEX ●●
- Résultat courant avant impôt par unité de travail non salariée ●●
- Part des exploitations avec une production sous signe de qualité et/ou d'origine (vin inclus) ●●●
- Part des exploitations pratiquant les circuits court ●●●
- Chiffre d'affaires (CA) de l'agriculture régionale ●
- Part de la valeur ajoutée de l'agriculture et des IAA dans la valeur ajoutée régionale ●
- Poids des subventions dans la production brute ●
- Production régionale ●
- Poids des consommations intermédiaires par rapport à la production brute ●
- Population nourrie par la production régionale ●

LES TERRITOIRES ET L'ENVIRONNEMENT 13

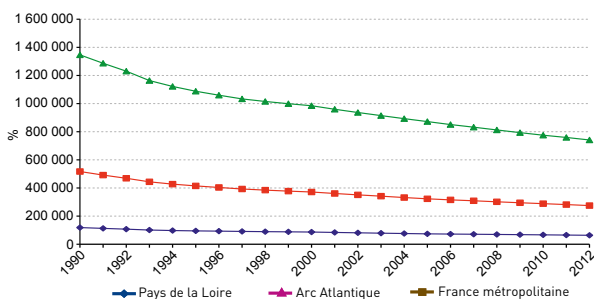
- Surface Agricole Utilisée (SAU) ●●●
- Artificialisation des sols ●●●
- Surface Toujours en Herbe (STH) ●●●
- Pourcentage exploité par l'agriculture en zone Natura 2000 ●●●
- Surface consacrée à l'agriculture biologique ●●●
- Surface sous cahiers des charges MAE ●●●
- Livraisons régionales de fertilisants minéraux ●●●
- Pression azotée de l'agriculture (organique et minérale) ●●●
- Qualité de l'eau, paramètre nitrate ●
- Eau prélevée par l'agriculture ●●
- Nombre de Bulletins de santé du végétal (BSV) ●●
- Indice de fréquence de traitement (IFT) ●●
- Consommations d'énergie finales du secteur agricole ●●●

PROFIL GÉNÉRAL DE L'AGRICULTURE DES PAYS DE LA LOIRE 18

Les Hommes

Nombre d'Unité de travail annuel (UTA) sur les exploitations

Évolution des UTA totales



• **63 663 UTAT* agricoles** (salariés et non salariés) en 2012 en Pays de la Loire. La région représente 9 % des UTAT français contre 6 % des actifs tous secteurs confondus. La région a perdu près de 55 000 UTA agricoles depuis 1990, soit une baisse de 46 %.

• La part des UTA salariés (UTAS) est passée de 19 % à plus de 36 % des UTA entre 1990 et 2012.

* UTAT : unités de travail annuel totales y compris ETA, CUMA et coopératives viticoles.

Source : Comptes de l'agriculture

Part des salariés du secteur agricole et des IAA* sur l'ensemble des salariés

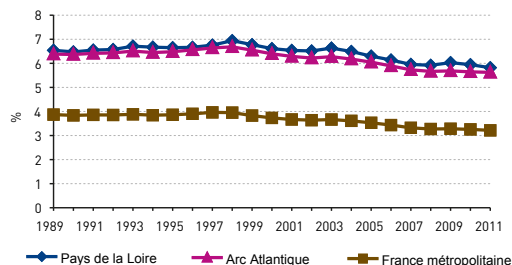
Évolution de la part des salariés de la production agricole et des IAA sur le total des salariés

• Près de **6 %** des salariés des Pays de la Loire travaillent dans la production agricole ou l'industrie agroalimentaire en 2011.

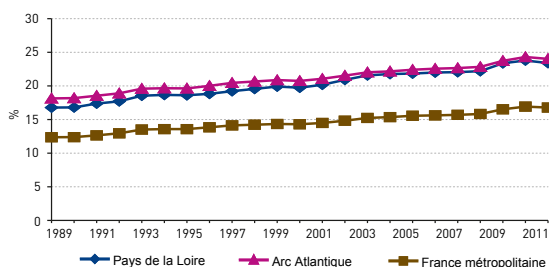
• Cette part est en légère diminution du fait de la baisse du nombre de salariés agricoles à partir de 1999 et de celle des salariés de l'industrie agro-alimentaire à partir de 2004.

- Salariés IAA (2011) : 57 974
- Salariés agriculture (2011) : 20 391

*Industries agroalimentaires



Évolution de la part des salariés des IAA parmi le total des salariés de l'industrie



• Les salariés des IAA représentent 74 % des salariés des IAA et de l'agriculture confondus et **23 %** des salariés de l'industrie en 2011.

Source : INSEE

Part des femmes chez les actifs permanents ou exploitants

• En Pays de la Loire, depuis 2010, sur 73 500 actifs permanents*, **31 % sont des femmes** contre 32 % environ en France et dans l'Arc Atlantique.

• En 2010, la part des femmes chez les 34 350 chefs d'exploitation ou premier co-exploitants est sensiblement la même qu'en 2000 (**17%**).

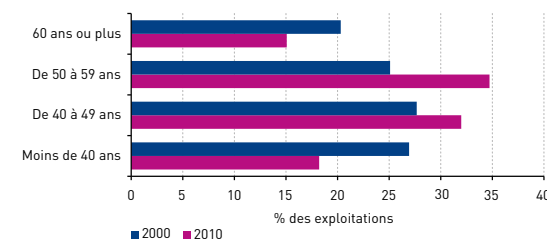
*Actifs permanents : chef d'exploitation, tous co-exploitants, salariés permanents, autres actifs sur l'exploitation.

Source : Recensement agricole 2010

Age des chefs d'exploitation

Évolution de la répartition des exploitations selon l'âge du chef d'exploitation en Pays de la Loire

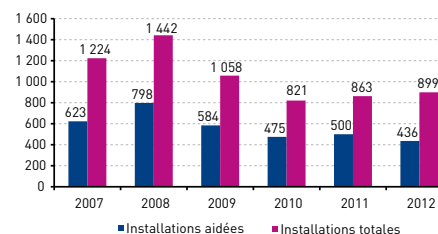
• Entre 2000 et 2010, la part des exploitations dirigées par un chef d'exploitation de plus de 50 ans a augmenté de près de 5 %. La moitié des chefs d'exploitation a plus de 50 ans en 2010, ce qui pose la question de leur renouvellement dans les années à venir.



Source : Recensement agricole

Nombre d'installations (aidées et non aidées)

Répartition des installations hors transferts entre époux, des Pays de la Loire selon l'âge du nouvel installé et le caractère aidé (DJA)



• **900 installations** hors transferts entre époux ont été réalisées en Pays de la Loire en 2012.

• Les deux tiers des nouveaux installés ont moins de 40 ans. Les trois quarts des nouveaux installés de moins de 40 ans ont perçu la DJA (Dotation jeunes agriculteurs).

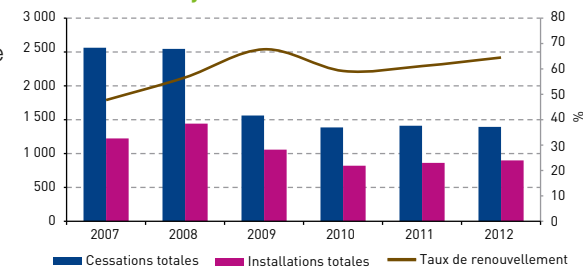
Sources : MSA et Observatoire régional de l'installation

Rapport du nombre d'installations sur les cessations

Évolution des installations et des cessations en Pays de la Loire

• Le taux de renouvellement* s'élève à **64 %** en Pays de la Loire en 2012.

• Près d'un tiers des départs n'a donc pas été remplacé en 2012. Ce non-remplacement d'une part des départs se traduit par un agrandissement des structures agricoles.



* Taux de renouvellement = installations/cessations.

Source : MSA

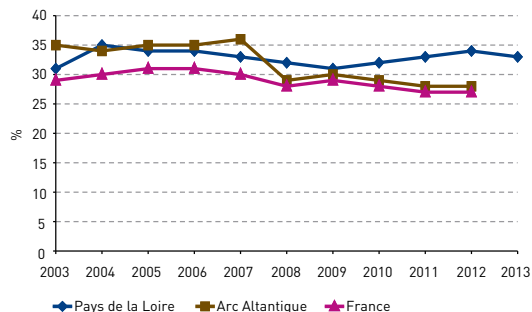
Nombre d'installations aidées et Hors cadre familial (HCF)

Évolution de la part des Installations Hors cadre familial parmi les installations aidées

• Avec **un tiers** des installations aidées en 2013, la proportion d'installations Hors cadre familial (HCF) en Pays de la Loire reste stable.

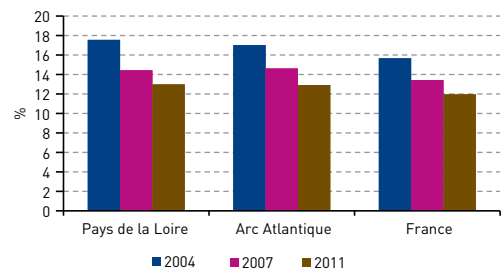
• La part de femmes parmi les nouveaux installés aidés en 2013 est de 20 %.

Source : Observatoire régional de l'installation



Nombre et origine des élèves en formation initiale agricole

Évolution de la part des élèves en formation initiale agricole dont les parents sont agriculteurs exploitants



• En 2013, **18 511 élèves** sont présents en formation initiale agricole à la rentrée scolaire, avec plus d'1/3 des effectifs dans les métiers du vivants (exclus services et général). Ces effectifs sont relativement stables depuis 2001.

• Les élèves dont les parents sont exploitants sont de plus en plus minoritaires.

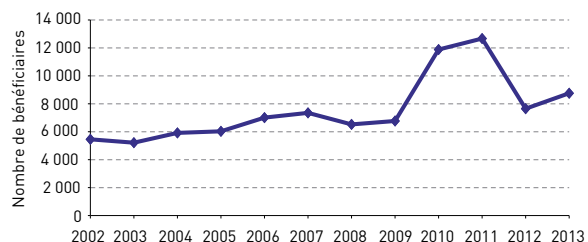
Source : Enquêtes effectifs DRAAF

Nombre de bénéficiaires de la formation continue

Évolution du nombre de chefs d'exploitation bénéficiaires de formation en Pays de la Loire

• Le nombre de chefs d'exploitation suivant une formation (VIVEA) progresse de façon continue, avec un sursaut en 2010-2011 lié au Certiphyto.

Source : VIVEA



Nombre de Certiphyto « décideurs » et « opérateur » en exploitation agricole délivrés pour le secteur agricole en Pays de la Loire

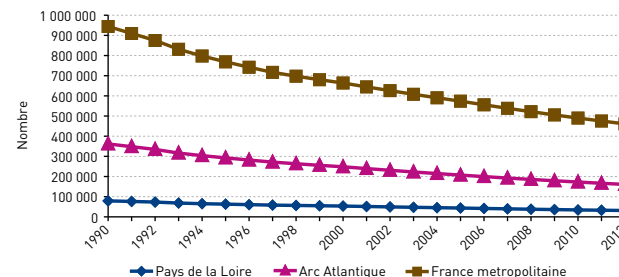
• Depuis 2009, plus de **22 000 agriculteurs** ont acquis un **Certiphyto** « décideur » ou « opérateur » en exploitation agricole.

Source : DRAAF (mars 2014)

Les entreprises et filières

Nombre d'exploitations

Évolution du nombre d'exploitations en Pays de la Loire



Exploitations perdues entre 1990 et 2012 (%)

Pays de la Loire	60
Arc Atlantique	56
France métropolitaine	51

• Les Pays de la Loire comptent **31 430 exploitations** en 2012, soit près de 7 % des exploitations françaises. Les trois quarts de ces exploitations sont moyennes et grandes* d'après le dernier recensement de l'agriculture de 2010.

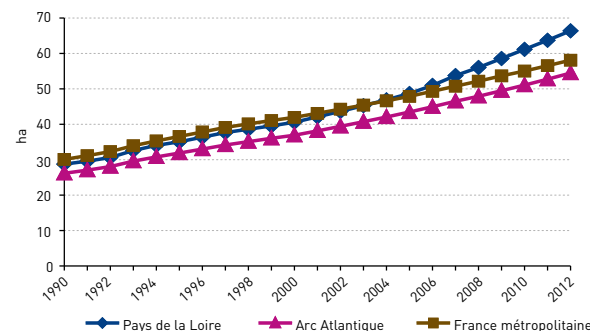
• La région a perdu 47 690 exploitations depuis 1990 soit une baisse de 60 %.

* Exploitations dont le potentiel de production dépasse 25 000 euros.

Source : Comptes de l'agriculture

Surface moyenne des exploitations

Évolution de la surface moyenne des exploitations agricoles



• Surface moyenne 2012 (ha) :
Pays de la Loire : **64 ha**
Arc Atlantique : 54,5 ha
France métropolitaine : 58 ha

Source : Comptes de l'agriculture

Part des exploitations organisées en société*

		2000	2010
Pays de la Loire	Part des sociétés	24 %	44 %
	Dont GAEC	9 %	13 %
Arc Atlantique	Part des sociétés	21 %	36 %
	Dont GAEC	7 %	8 %
France métropolitaine	Part des sociétés	19 %	31 %
	Dont GAEC	6 %	8 %

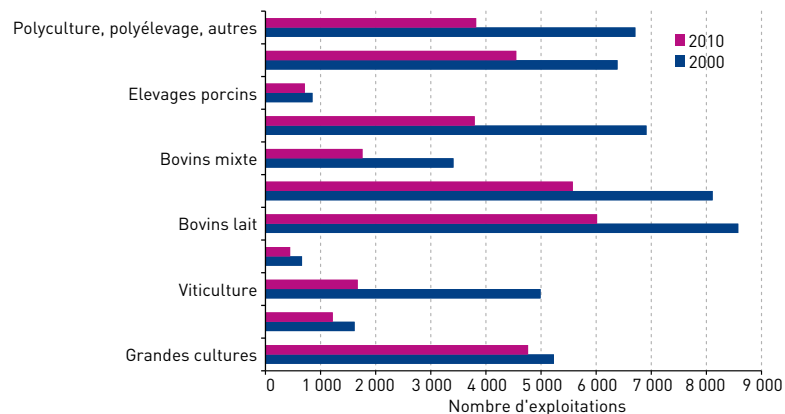
• La part des exploitations organisées en société est plus élevée en Pays de la Loire et continue de progresser.

* GAEC, EARL, SCEA, SARL.

Source : Recensement agricole

■ Nombre d'exploitations par OTEX*

Évolution du nombre d'exploitations par OTEX en Pays de la Loire



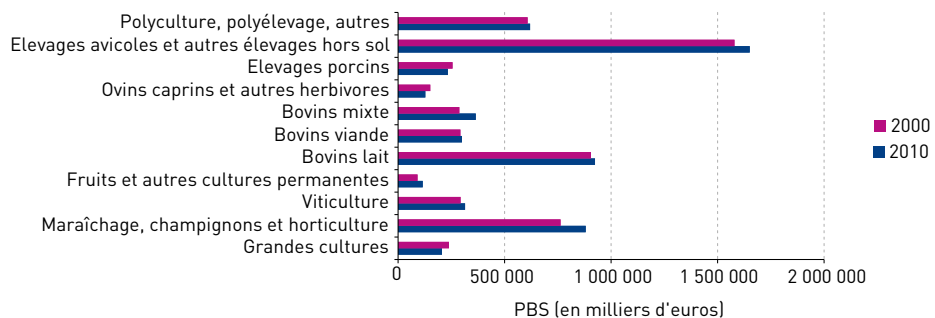
- La baisse du nombre d'exploitations impacte particulièrement les OTEX viticulture (- 66 %), bovins mixte (- 48 %), ovins, caprins et autres herbivores (- 45 %) et polyculture, polyélevage (- 43 %).

* Orientation technico-économique des exploitations.

Source : Recensement agricole

■ Production Brute Standard (PBS)* par OTEX

Évolution de la Production Brute Standard (PBS) par OTEX



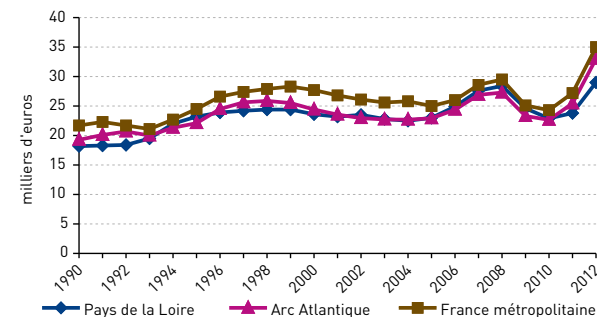
- En 2010, la production brute standard agricole des Pays de la Loire est réalisée à 29 % dans les exploitations à OTEX élevage avicole et autres élevages hors sol et à près de 17 % dans les exploitations à OTEX bovins lait.

*La PBS donne un ordre de grandeur du potentiel de production de l'exploitation. La variation annuelle de la PBS ne traduit que l'évolution de ses structures de production et non une variation de son chiffre d'affaires. La PBS permet de hiérarchiser les productions entre elles mais donne artificiellement une importance aux productions dont le chiffre d'affaires est important (élevages avicoles par exemple).

Source : Recensement agricole

■ Résultat courant avant impôt par unité de travail non salariée

Évolution du revenu courant avant impôt (RCAI) par UTA non salariée (UTANS)*



- Le résultat courant avant impôt s'est élevé à **29 000 € par UTANS** non-salariés en Pays de la Loire en 2012. La variabilité interannuelle est de plus en plus importante. La progression de 2012, impulsée par le prix des céréales, masque des disparités d'une orientation à une autre.

* Moyenne triennale en milliers d'euros (euros courants)

Source : Comptes de l'agriculture

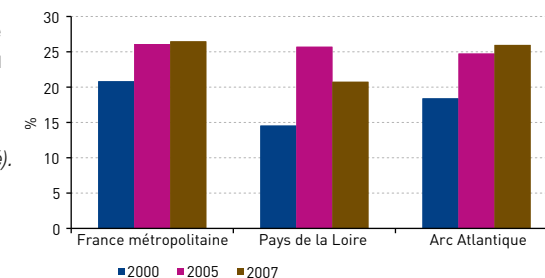
■ Part des exploitations avec une production sous signe de qualité et/ou d'origine (vins inclus)

Évolution de la part des exploitations produisant au moins un produit sous signe officiel de qualité*

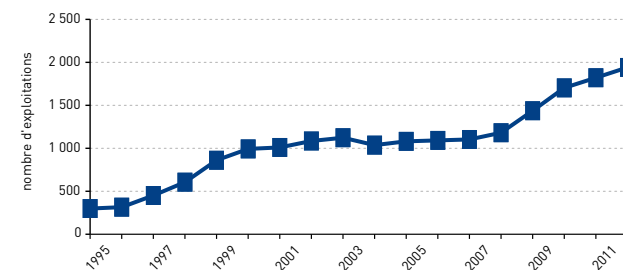
- En Pays de la Loire, en 2007, près de **21 % des exploitations** produisent au moins un produit sous signe officiel de qualité et d'origine.

* Label rouge, AOC, IGP, autres (non précisé). Hors agriculture biologique.

Source : Enquêtes structures



Évolution du nombre d'exploitations certifiées ou en conversion Agriculture Biologique (AB) Pays de la Loire



- En 2012, on comptait **1 941 exploitations en mode de production biologique**. En un an, ce mode d'exploitation a progressé de 3,4 % pour atteindre 2 007 exploitations biologiques en 2013, plaçant les Pays de la Loire au 6^{ème} rang national.

Source : Agence bio

Part des exploitations pratiquant les circuits courts*

Part des exploitations pratiquant les circuits courts sur au moins un produit (vin inclus)

Pays de la Loire	15 %
Arc Atlantique	14 %
France métropolitaine	18 %

• En 2010, plus de **5 000 exploitations ont commercialisé un produit en circuit court** (dont 3 740 hors produits viticoles) en Pays de la Loire. Le vin et la viande sont les deux principaux produits vendus de cette manière. Hors viticulture, ce sont près de 1 400 exploitations ligériennes qui réalisent plus de la moitié de leur chiffre d'affaires en circuits courts. Ce secteur connaît depuis plusieurs années une forte dynamique d'installation (en 2013, 14 % des dossiers validés en CDOA comportaient un volet « circuits courts »).

*vente directe au consommateur ou avec un intermédiaire.

Source : Recensement agricole

Chiffre d'affaires (CA)* de l'agriculture régionale

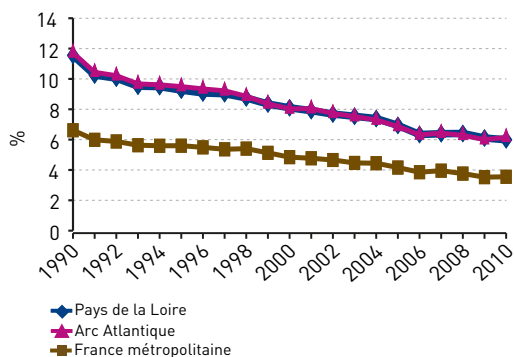
CA agricole 2012 Pays de la Loire	6,5 milliards d'euros
Part dans le CA agricole Arc Atlantique	17 %
Part dans le CA agricole national	7 %

* CA : somme des ressources (hors subventions, hors total produits fourrages, hors total produit services).

Source : Comptes de l'agriculture

Part de la valeur ajoutée de l'agriculture et des IAA dans la valeur ajoutée régionale

Évolution de la part de la valeur ajoutée (VA) de l'agriculture et des industries agroalimentaires (IAA) dans la valeur ajoutée totale



• L'agriculture et l'industrie agroalimentaire représentent près de **6 % de la valeur ajoutée régionale en 2010**.

• Le poids économique de l'agriculture en Pays de la Loire est plus prégnant que sur l'ensemble du territoire métropolitain.

VA agriculture (2010) = **2,3 milliards €**
VA IAA (2010) = **2,8 milliards €**

• La diminution de la part de la valeur ajoutée de ces secteurs s'explique par la diminution de la valeur ajoutée agricole et l'augmentation de celle d'autres secteurs d'activités en Pays de la Loire.

Source : INSEE (base 2000)

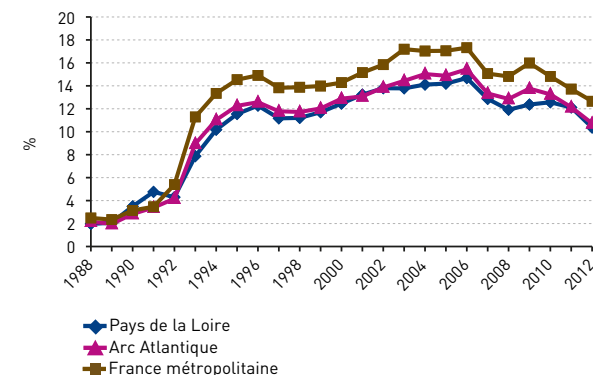
Poids des subventions dans la production brute d'exploitation

Évolution du poids des subventions dans la production brute d'exploitation

• En 2012, les subventions d'exploitation (aides PAC couplées et découplées) représentent **10,4 %** de la production brute des exploitations en Pays de la Loire contre 10,7 % dans l'Arc Atlantique et 12,7 % en France.

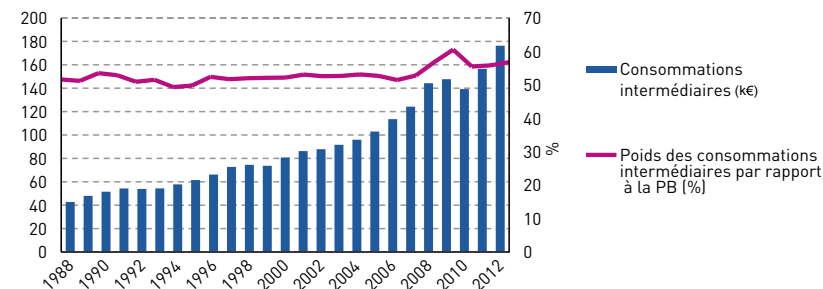
En 2012, elle a retrouvé son niveau de 1992.

Source : Comptes de l'agriculture



Poids des consommations intermédiaires*

Évolution des consommations intermédiaires et leur poids par rapport à la production brute d'exploitation



• En 2012, les consommations intermédiaires représentent **57 %** de la production brute des exploitations en Pays de la Loire contre 58 % dans l'Arc Atlantique et 49 % en France. Leur « poids » a cru de 6 points en 20 ans.

* Consommations intermédiaires : charges d'approvisionnement, travaux par tiers, entretien bâtiments et matériel, honoraires vétérinaires et autres, eau, gaz, électricité,...

Source : RICA

Les territoires et l'environnement

Production régionale

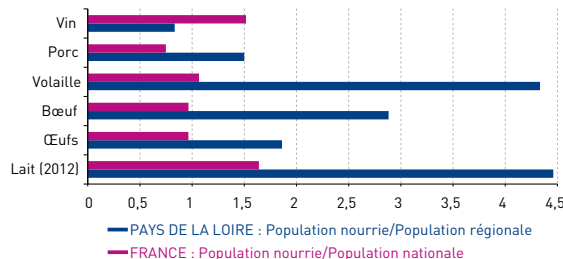
	2013	Évolution par rapport à 2000 (%)	% Arc Atlantique	% France
Céréales et oléoprotéagineux (qx)				
Toutes céréales	44 323 554	16	20 %	7 %
Dont maïs (grain et semence)	13 004 488	11	19 %	9 %
Oléagineux	2 858 493	6	17 %	5 %
Protéagineux	370 985	- 66	17 %	5 %
Fruits et légumes (qx)				
Pommes de table	2 679 951	- 31	47 %	15 %
Pommes à cidre	432 335	47	15 %	12 %
Poires de table	109 317	- 31	51 %	7 %
Tomate	860 569	93	21 %	11 %
Mâche	367 879	51	95 %	85 %
Champignons cultivés	545 395	- 55	78 %	51 %
Vin (hl)	1 757 766	-17	12 %	4 %
Productions animales				
Ensemble bovins (teq carcasse)	264 223	0	34 %	18 %
Ensemble porcins (teq carcasse)	244 601	- 4	14 %	11 %
Ensemble caprins (teq carcasse)	2 196	117	32 %	18 %
Ensemble ovins (teq carcasse)	2 759	- 35	10 %	2 %
Volailles (teq carcasse)	445 723	- 9	34 %	25 %
Dont poulets de chair et coquelets (teq carcasse)	233 504	9	33 %	22 %
Lapins (teq carcasse)	16 235	- 40	43 %	31 %
Œufs (millions)	2 093 171	54	22 %	15 %
Lait vache (hl)	36 377 960	9	27 %	15 %
Lait chèvre (hl)	875 744	81	27 %	15 %

Source : SAA

Population nourrie par la production régionale

Rapport du nombre de personnes nourries par la production agricole sur la population

• Les Pays de la Loire produisent 4 fois plus de volailles que la population régionale n'en consomme, près de 4,5 fois plus de lait et près de 3 fois plus de bœuf. La région contribue largement à l'autosuffisance alimentaire de la France, qui n'est pas acquise (ou à peine) en viandes de porc, volaille, bœuf et en œufs.



Soulignons que derrière ces ratios, et des équilibres nationaux apparents (ex. : viande bovine), se cachent des échanges (importations et exportations) qu'il faut analyser plus finement, par segment de marché. Par exemple, 40 % de la consommation française de viande de poulet est aujourd'hui importée.

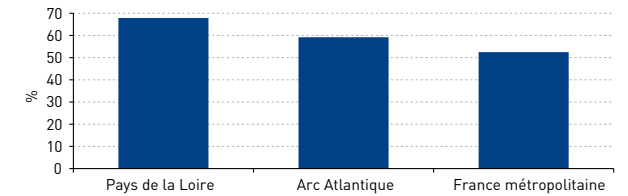
Méthode : on divise la production régionale par la consommation moyenne par habitant. On obtient alors la population nourrie par la production régionale. Le graphique représente le rapport entre la population nourrie et la population régionale.

Hypothèse : la consommation alimentaire moyenne est la même dans toutes les régions de France.

Surface Agricole Utilisée (SAU)

Part de la SAU dans la surface totale du territoire en 2013

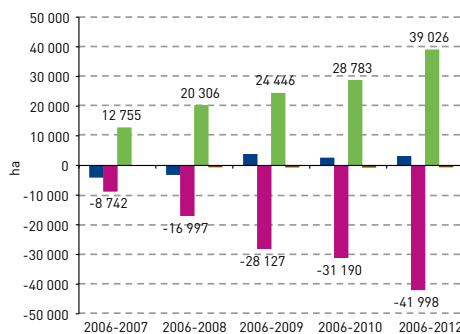
• Avec **2,2 millions d'hectares**, les surfaces agricoles couvrent près de **70 % du territoire régional**, et pèsent 7,6 % de la SAU nationale. Mais les Pays de la Loire ont perdu plus de 90 000 ha de SAU entre 2000 et 2012 (- 4 %), soit 13 fois la ville de Nantes.



Source : SAA

Artificialisation des sols

Surfaces gagnées et perdues cumulées par période et par usage entre 2006 et 2012



Évolution cumulée :
 ■ Zones naturelles ■ Zones artificialisées
 ■ Zones agricoles ■ Zones interdités

Source : Teruti-Lucas

• Les zones agricoles ont reculé de **41 998 ha** entre 2006 et 2012, principalement au profit de l'artificialisation (+ 39 026 ha). Or, l'imperméabilisation des sols compromet définitivement leur utilisation à des fins de production alimentaire ou non alimentaire. (Source : Teruti-Lucas)

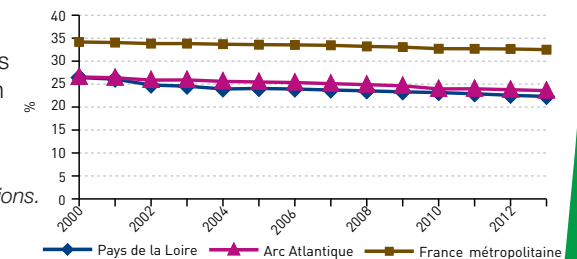
• Le rythme national d'artificialisation et de consommation des espaces agricoles a connu un pic et s'est réduit depuis 2008. (Source : Agreste, juin 2014)

• Entre 2000 et 2006 les Pays de la Loire étaient de loin la région française la plus consommatrice d'espaces agricoles (en hectare), à un rythme (en % SAU) presque double de celui de la Bretagne ! (Source CGDD, fév. 2011)

Surface toujours en herbe (STH)*

Évolution de la part de la STH dans la SAU

• En 2013, **22,3 %** de la SAU des Pays de la Loire est en surface toujours en herbe (26,4 % en 2000). L'évolution est comparable à celle de l'ensemble des régions de l'Arc Atlantique.



* STH des exploitations et hors exploitations.

Source : SAA

■ Pourcentage exploité par l'agriculture en zone Natura 2000

- En 2006, l'agriculture couvrait **77 % des surfaces Natura 2000 totales* des Pays de la Loire**, 58 % de la surface Natura 2000 de l'Arc Atlantique et 36 % de la surface Natura 2000 française (métropole).

- Le réseau Natura 2000 est un ensemble de sites naturels européens, terrestres et marins, identifiés pour la rareté ou la fragilité des espèces sauvages, animales ou végétales, et de leurs habitats. La région se distingue par ses territoires Natura 2000 (4 % de son territoire), notamment ses

grandes zones humides, dont la préservation passe largement par le maintien de l'élevage bovin, extensif.

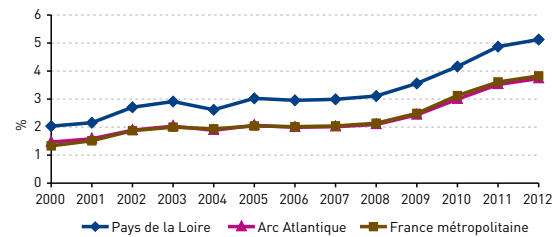
- Avec 6,3 % de sa surface en zones humides, la région des Pays de la Loire se situe au 3^{ème} rang national, totalisant 8,7 % des zones humides d'importance majeure françaises.

* Non comprises eaux maritimes et continentales.

Source : Corine land cover

■ Surface consacrée à l'agriculture biologique*

Évolution de la part de la SAU totale des exploitations conduite en Agriculture Biologique (certification AB ou en conversion)



- En 2012, l'agriculture biologique représente **107 600 ha** en Pays de la Loire, soit **5,1 % de la SAU** totale des exploitations agricoles (soit 8 % des exploitations et 10,5 % des surfaces françaises en AB).

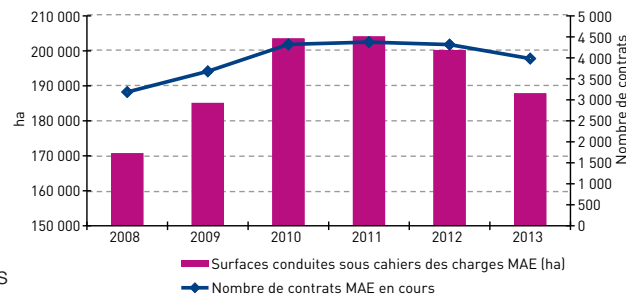
* Surfaces certifiées et en conversion

Source : Agence bio

■ Surface exploitée sous cahiers des charges MAE*

Évolution du nombre de contrats MAE* en cours et des surfaces correspondantes conduites sous cahiers des charges MAE en Pays de la Loire au 15 mai de l'année

- En 2013, les surfaces engagées par les exploitants sous contrat MAE représentent 10 % de la SAU des Pays de la Loire. La région se distingue par l'importance des territoires ouverts à la contractualisation et la dynamique historique d'engagement des agriculteurs dans ces territoires fragiles, notamment dans les grandes zones humides (marais et vallées).



* Mesures agro-environnementales concernées : PHAE (Prime herbagère agro-environnementale), MAE Rotationnelle, MAE territorialisées, SFEI (Systèmes fourragers économes en intrants).

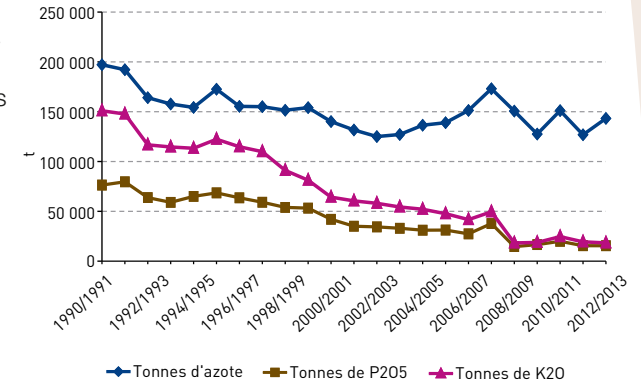
Hors MAE conversion et maintien de l'AB, hors CAD. Un même contrat peut être comptabilisé plusieurs années de suite s'il n'est pas rompu. Idem pour les surfaces.

Source : ASP

■ Livraisons régionales de fertilisants minéraux

Évolution des livraisons d'azote, de phosphore et potassium en Pays de la Loire

- En 2012-2013, les Pays de la Loire, représentent 7 % des livraisons françaises d'azote (pour 7,6 % de la SAU), 3 % des livraisons de phosphore et 4 % des livraisons de potassium. Depuis 1990-1991, elles ont diminué de **27 % pour l'azote et de plus de 80 % pour le phosphore et le potassium**.

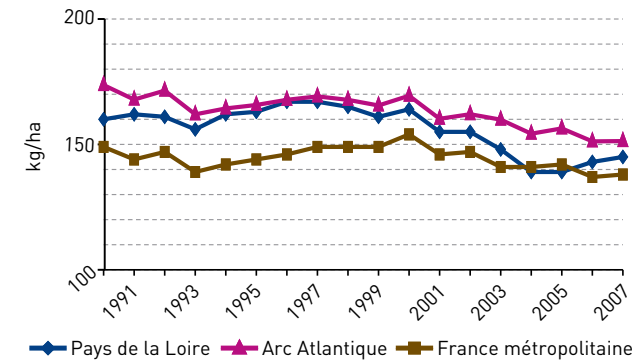


* Les livraisons ne peuvent pas être strictement assimilées à l'utilisation par les agriculteurs de la région car certaines zones portuaires et organismes de distribution ont une activité sur plusieurs régions.

Source : UNIFA

■ Pression azotée de l'agriculture (organique et minérale)

Quantité d'azote totale par hectare fertilisable (kg/ha)



- En 2007, la pression en azote total par hectare fertilisable s'élevait à **145 kg/ha** en Pays de la Loire, contre 151 kg/ha pour l'Arc Atlantique. Cette « pression » diminue (- 20 unités environ depuis 1990), en même temps que les livraisons d'engrais. Depuis, le tassement des effectifs bovins et le recul des productions porcines et de volailles ont accru la tendance.

Source : MAAF

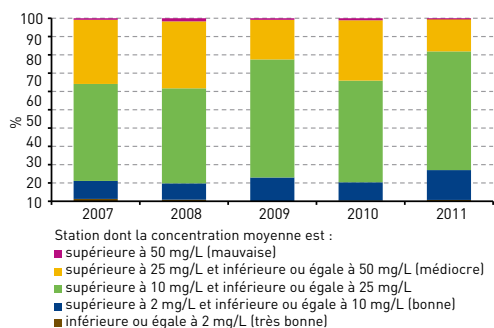
A cette évolution structurelle, se sont ajoutées des **améliorations continues de pratiques**, dans la dernière décennie :

- La couverture hivernale des sols.
- La meilleure répartition des effluents d'élevage sur les cultures, favorisée par la mise aux normes des bâtiments d'élevage et l'augmentation des capacités de stockage. En 2011, 22 % des prairies temporaires ont été supports d'épandages d'effluents.
- La fertilisation mieux raisonnée, entraînant la réduction globale des apports. Entre 2006 et 2011, les apports totaux d'azote (organique + minéral) ont diminué de 8 à 12 % sur le blé, le tournesol, le maïs fourrage.

Sources : Enquêtes pratiques culturelles et Agreste

Qualité de l'eau, paramètre nitrate

Évolution de la répartition des stations de prélèvement selon la concentration moyenne en nitrate des eaux superficielles en Pays de la Loire



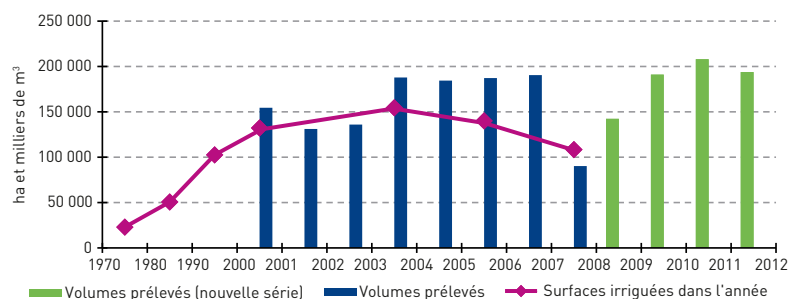
Concentration moyenne en nitrate en 2011	Eaux superficielles (mg/l)	Eaux souterraines (mg/l)
Pays de la Loire	18,4	24,9
Arc Atlantique	19,3	23,2
France métropole	13,9	23

Entre 2007 et 2011, la proportion de stations enregistrant des concentrations moyennes de nitrates supérieur à 25 mg/l (classe jaune et rouge) a nettement baissé. Aujourd'hui, **80 %** des stations enregistrant en moyenne des teneurs **inférieurs à 25 g/mg/l**.

Sources : ministère de l'Écologie, du Développement Durable et de l'Énergie (MEDDE), Agences de l'eau, Offices de l'eau (Relevés de qualité de l'eau). D'après de système d'évaluation de la qualité de l'eau des cours d'eau (SEQ-Eau) du ministère de l'Écologie.

Eau prélevée par l'agriculture

Évolution des volumes d'eau prélevés (eau superficielle et eau souterraine) par l'agriculture et des surfaces irriguées dans l'année en Pays de la Loire



Depuis une décennie, les volumes d'eau prélevés pour l'agriculture demeurent relativement stables. En 2010, les parts des volumes d'eau (superficielle et souterraine) prélevés par les différents secteurs ont été : agriculture : 12 % ; énergie : 71 % ; usage domestique : 15 % ; industrie : 2 %.

Les prélèvements en années de sécheresse, et inversement pour les années pluvieuses (2007), montrent une adaptation des prélèvements aux besoins des plantes.

Sources : MEDDE (données Agence de l'eau) pour les volumes, MAAF (enquêtes pratiques culturales) pour les surfaces irriguées.

Nombre de Bulletins de Santé du Végétal (BSV)

En 2013, **170 BSV** ont été publiés par la Chambre régionale d'agriculture des Pays de la Loire et leurs partenaires. Ces bulletins concernent 7 filières différentes (dont 1 filière inter-régionale). Le BSV compte **3 650 abonnés** directs au 30 juin 2014, soit une progression de 9 % depuis le 31 décembre 2013. Le BSV a été consulté 60 000 fois sur les sites de la DRAAF et de la Chambres d'agriculture des Pays de la Loire en 2013. Le BSV est consulté plus largement encore par ailleurs, directement par l'intermédiaire des outils des entreprises de type intranet.

* Les BSV sont rédigés à partir de réseaux d'observation des bio-agresseurs dans le cadre du renforcement de la surveillance biologique du territoire (axe 5 du plan Ecophyto).

Source : Chambre régionale d'agriculture des Pays de la Loire

L'indice de Fréquence de Traitement (IFT*)

	Pays de la Loire
Blé tendre	3,20
Blé dur	3,00
Orge	2,70
Triticale	2,40
Colza	4,50
Tournesol	1,80
Pois protéagineux	3,30
Maïs fourrage	1,50
Maïs grain	2,00
Loire (2010)**	11,90

* L'IFT correspond au nombre de doses homologuées appliquées par hectare et par an. Attention : ces IFT sont des IFT moyens et non des IFT de références (qui correspondent au 70^{ème} percentile).

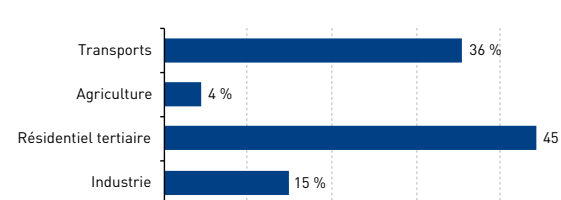
Seuls les IFT de références nationaux en 2011 ont été publiés en novembre 2013.

** IFT de 2010 classement réalisé par grand vignoble.

Consommations d'énergie finales du secteur agricole

Part des différents secteurs dans la consommation finale d'énergie en 2009 en Pays de la Loire

Si la contribution de l'agriculteur régionale est ici faible, elle « pèse » par ailleurs 30 % des gaz à effet de serre émis (GES mesurés par leur pouvoir réchauffant). Car, si elle émet peu de CO₂, elle est responsable de 79 % des GES non énergétiques, avec le méthane (CH₄) et le protoxydes d'azote (N₂O), principalement issus de la fermentation entérique des bovins et de la fertilisation des sols.



* Ne comprend pas les quantités consommées pour produire ou transformer l'énergie et les pertes des lignes électriques. La consommation finale d'énergie par l'agriculture ne comprend pas l'énergie nécessaire à la production d'engrais de synthèse (incluse dans le secteur industriel).

Source : MEDDE

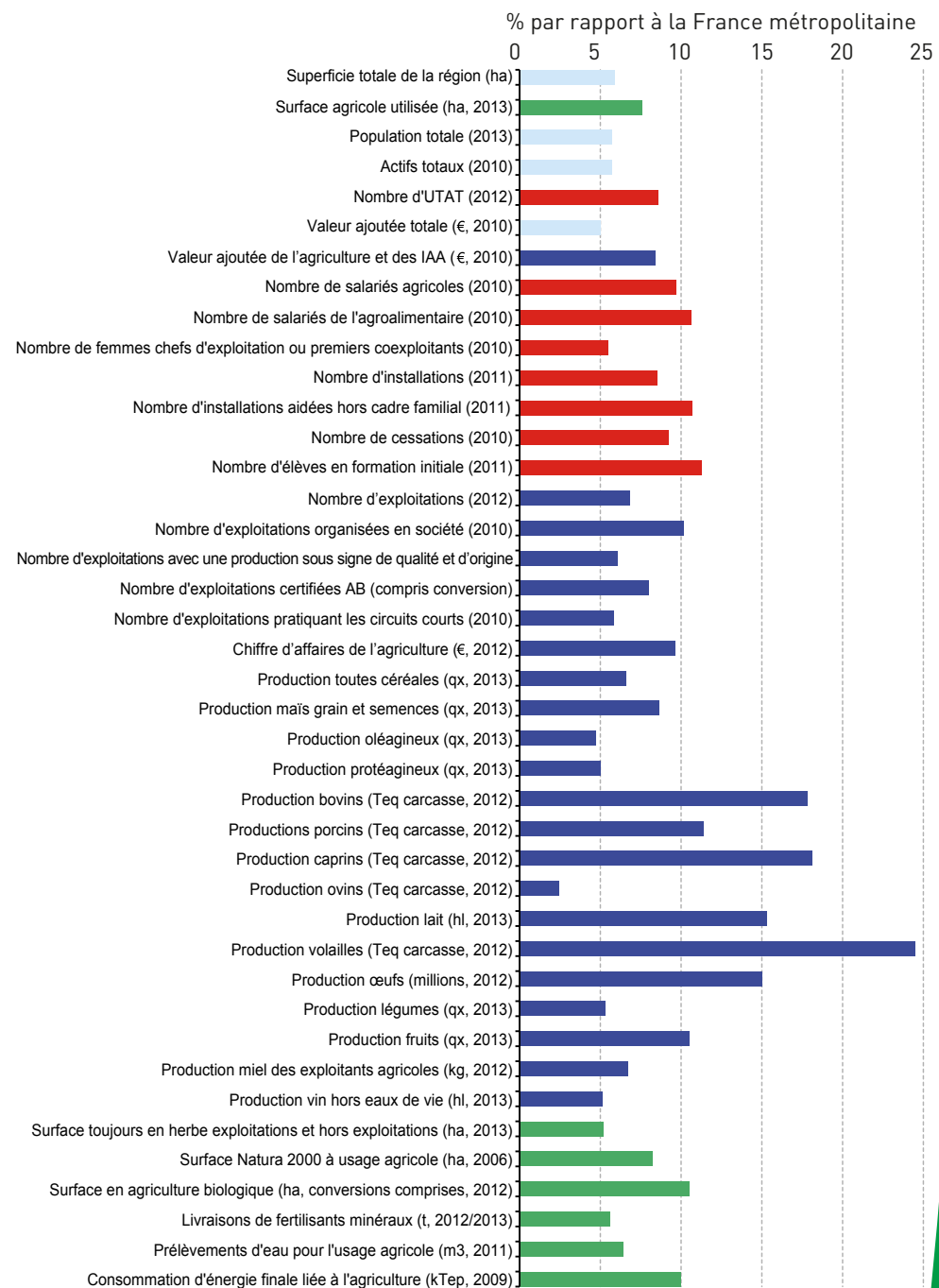
Profil général de l'agriculture des Pays de la Loire

- Les Pays de la Loire ont une vocation alimentaire évidente ; socio économiquement, ses composantes agricoles (nombre exploitations, nombre de SAU, nombre d'unités de travail, chiffre d'affaires... entre 6,8 % et 8,5 %) et agroalimentaires (nombre salariés, valeur ajoutée... entre 8,5 % et 11 %), « pèsent » relativement plus au national que tous les secteurs économiques confondus (5 à 6 %).
- L'agriculture régionale est une agriculture de production et productive, avec une participation forte aux productions alimentaires et donc à l'alimentation nationale. En témoignent la diversité de ses produits, qui pour beaucoup (fruits, œufs, lait, viande...) dépassent en quantité les 10 % de la production nationale.
- Pour autant, elle est aussi responsable, en développant les productions sous signes de qualité, l'agriculture biologique notamment, en maîtrisant l'emploi d'intrants chimiques, et en valorisant des territoires écologiquement sensibles.
- Enfin, en comparaison à l'agriculture française, l'agriculture régionale est collective (nombre de sociétés), attractive (nombre de jeunes en formation, nombre d'installations) et pourvoyeuse d'emplois (en agroalimentaire notamment).

- Les entreprises et filières
- Les territoires et l'environnement
- Repères
- Les Hommes

qx : quintaux
 hl : hectolitres
 ha : hectares
 t : tonnes
 m³ : mètres cube

Teq : tonnes équivalent
 Tep : tonnes équivalent
 pétrole
 kg : kilogramme
 € : euros



Le mémento « **Agriculture et Développement durable en Pays de la Loire** » vous donne accès à des données récentes et à des tendances sur les performances économiques, sociales et environnementales de l'agriculture en Pays de la Loire.

Il est le fruit d'un travail de fond mené depuis 2011 par les 5 Chambres régionales d'agriculture (Aquitaine, Bretagne, Normandie, Pays de la Loire, Poitou-Charentes) dans le cadre de l'association des Chambres d'agriculture de l'Arc Atlantique (AC3A).

La dimension interrégionale qui en découle offre une visibilité sur la situation de l'agriculture de la région par rapport aux agricultures du Grand Ouest et de France.

Voir aussi les éditions : Aquitaine, Bretagne, Normandie, Poitou-Charentes.



Chambre régionale d'agriculture des Pays de la Loire
9 rue André-Brouard-CS 70510
49105 ANGERS Cedex 2