



Ce document, élaboré à partir des enquêtes avicoles réalisées par les Chambres d'agriculture du Grand Ouest, fournit différents résultats complémentaires pour les régions des Pays de la Loire et des Deux-Sèvres, pour des lots abattus entre janvier et décembre 2013.



Ainsi, chaque aviculteur dispose de références spécifiques à sa production pour se situer et évaluer ses marges de progrès.

L'année 2013 a été marquée par (1) un prix des matières premières qui, malgré une baisse au 2nd semestre, reste à un niveau élevé. (2) Une filière export qui manque toujours de lisibilité suite à la fin des restitutions et un marché intérieur concurrencé. (3) Une baisse de la marge PA dans les principales productions à mettre en relation avec une diminution de la rémunération du vif. (4) Une évolution contrastée de la rotation qui n'augmente que pour la production de poulet export et en repli dans les autres productions. (5) Une augmentation des charges variables qui impactent encore plus les marges brutes annuelles en fort recul cette année. (6) Une bonne maîtrise des performances techniques et notamment des indices de consommation.



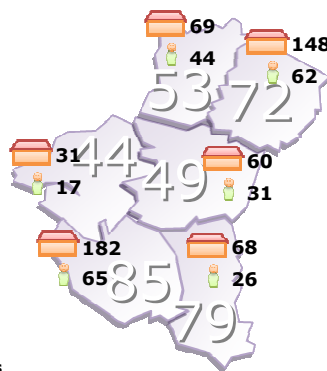
Un grand nombre d'éleveurs continuent à investir en rénovant leurs bâtiments. Le mouvement de création de bâtiments neufs se confirme également, tant pour l'installation de jeunes que pour l'extension d'ateliers existants. Ces investissements permettent aux éleveurs de préparer l'avenir.



DINDE STANDARD Résultats 2013

Echantillon général de l'enquête Grand Ouest

(Toutes productions volailles de chair : 510 éleveurs, 1097 bâtiments)



 Bâtiments
 Aviculteurs

Total Pays de la Loire + 79 : 245 aviculteurs, 558 bâtiments.

La région des Pays de la Loire, associée aux Deux-Sèvres, produit un tiers de la volaille de chair française. Elle est leader pour sa production de volailles sous signes officiels de qualité, et pour les canards, pintades et pigeons. Seconde pour la production de volailles conventionnelles, elle est également la 3^{ème} région productrice de foie gras.

Evolution des critères techniques et marges

	Résultats Grand Ouest			Résultats Région PDL + 79		
	2011/2012	2012	2013	2011/2012	2012	2013
Nombre de lots	531			319		
Durée du lot (jours)	126,9	128,4	128,5	127,1	129,1	127,7
Poids moyen (kg)	10,48	10,70	10,86	10,21	10,56	10,67
GMQ (g/jour)	96,06	98,16	99,16	94,77	97,87	98,54
IC technique	2,399	2,413	2,366	2,401	2,419	2,375
% pertes	7,69	7,69	7,37	7,03	6,91	6,97
% de saisies	1,31	1,43	1,43	1,07	1,17	1,52
IP	371	377	391	370	378	387
Kg/m ² /lot	75,07	76,55	78,05	74,34	76,32	77,47
Marge PA en €/m²/lot	20,95	20,77	20,68	21,67	21,61	20,83
Marge PA en €/kg	0,279	0,271	0,265	0,291	0,283	0,268
Durée du vide (jours)	24,9	25,5	28,7	23,6	23,6	23,3
Nombre de lots/an	2,40	2,37	2,32	2,42	2,39	2,42
Densité	7,79	7,78	7,81	7,87	7,82	7,81
Kg/m ² /an	180,2	181,4	181,1	180,0	182,4	187,2
Marge PA en €/m²/an	50,27	49,27	47,97	52,48	51,64	50,34
Charges variables en €/m ² /an	18,05	18,91	17,84	18,43	19,06	16,94
Marge brute en €/m²/an	32,22	30,30	30,13	34,05	32,58	33,40

On observe une meilleure MPA annuelle au niveau régional (+79) de par une meilleure rotation (durée vide sanitaire inférieure) et une MPA au lot légèrement supérieure (MPA/kg supérieure - malgré une productivité au lot inférieure et un IC moins maîtrisé). Des charges variables mieux maîtrisées amplifient l'écart en terme de marge brute annuelle (+ 3.27 €/m²/an).



Pour plus d'informations, commandez la brochure auprès de votre correspondant, et visitez le site www.paysdelaloire.chambagri.fr



DEFINITIONS

■ Densité

Nombre d'animaux livrés / surface d'élevage

■ Poids vif moyen

Poids moyen des animaux avant abattage

■ Gain Moyen Quotidien (GMQ)

Poids moyen / âge moyen du lot

■ Indice de consommation

Kg d'aliment nécessaires pour produire 1 kg poids vif

■ % de pertes

Pertes d'animaux entre la mise en place des poussins (dont 2% gratuits) et l'abattage

■ % de saisies

Poids des animaux abattus non consommables / poids vif total

■ Kg vifs produits /m² (productivité)

Poids vifs des animaux abattus / surface d'élevage

■ Index de performance (I.P.)

= (GMQ x viabilité) / (IC x 10)

■ Marge PA (poussin - aliment)

Ventes d'animaux (+ primes—pénalités) diminuées de l'achat des poussins et de l'aliment (y compris frais financiers éventuels)

■ Charges variables (CV)

Gaz, eau, électricité, litière, frais vétérinaires, désinfection, main-d'œuvre occasionnelle, cotisations groupement, ATM, divers (gritt, papier ...)

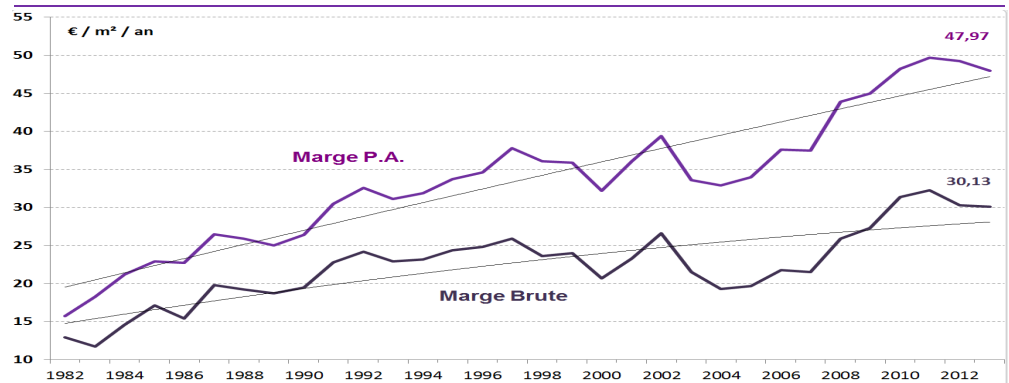
■ Nombre de lots/an (Rotation)

= 365 jours / (durée d'élevage + durée du vide précédent)

■ Marge brute

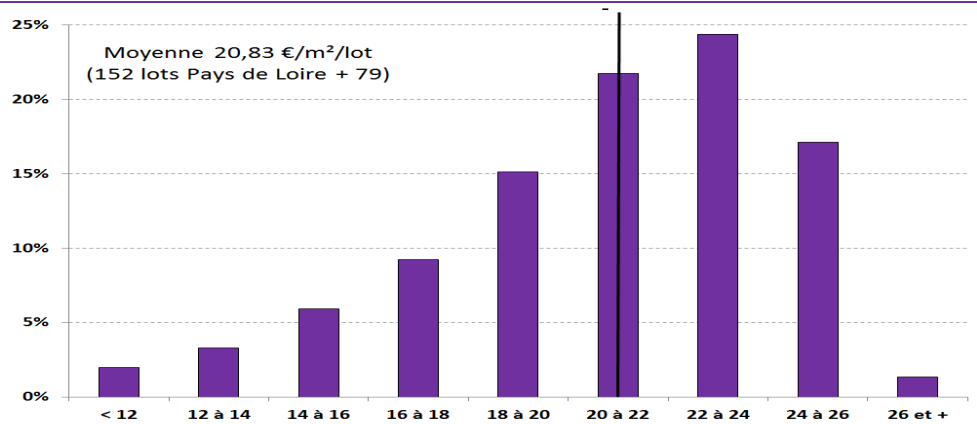
Marge PA diminuée des charges variables

Evolution des marge Poussin-Aliment (PA) et marge brute Grand Ouest



Les performances techniques s'améliorent que ce soit au niveau de la productivité au lot ou de l'IC. La campagne est cependant marquée par une baisse de la MPA/kg (contrat) et une nouvelle augmentation de la durée du vide sanitaire et donc une baisse de la rotation. La MPA annuelle est ainsi en retrait. Une certaine maîtrise des charges variables permet de stabiliser la marge brute annuelle au dessus des 30 €/m².

Répartition des Marges Poussin Aliment (€/m²/lot)

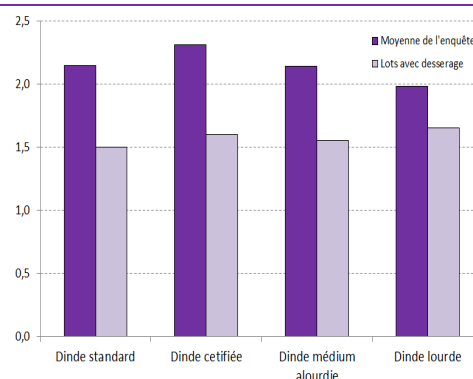


Les résultats économiques des lots enquêtés en Pays de Loire et Deux Sèvres montrent une forte hétérogénéité de marge Poussin Aliment réalisée par lot. La MPA/m²/lot moyenne reste légèrement supérieure par rapport au Grand Ouest (20,83 contre 20,68 €).

Performances différenciées mâles et femelles

	Femelles	Mâles
Âge moyen à l'enlèvement (jours)	88,9	124,6
Poids vifs moyen (kg)	6,91	13,88
Saisies (%)	1,35	1,17

Consommation de gaz et dé tassage (€/m²/an)



Dans l'échantillon Grand Ouest, 25 éleveurs pratiquent le dé tassage. Le transfert est réalisé entre 20 et 42 jours avec une moyenne à 32 jours.

Les performances techniques sont semblables à l'échantillon global, si ce n'est une légère surmortalité.

Le principal intérêt réside dans la diminution des dépenses de chauffage qui peut aller, selon les productions, de 20 à 30 %.



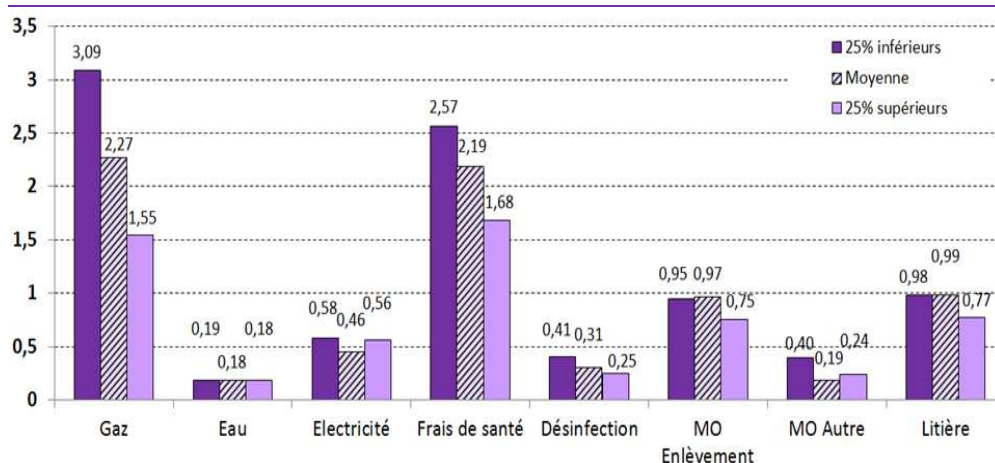
S'installer en Poulet - Dinde standard

Des différences de marge brute annuelle

	Résultats Grand Ouest 2013 en bâtiments spécialisés (107)		
	25 % inférieurs	moyenne	25 % supérieurs
Durée du lot (jours)	133,1	131,4	131,5
Poids moyen (kg)	11,230	11,114	11,385
I.C. technique	2,460	2,371	2,354
G.M.Q. (g/jour)	100,49	96,16	101,40
% pertes	8,32	7,55	6,76
% de saisies	1,62	1,39	1,15
Kg/m ² /lot	75,3	77,7	77,2
Marge PA en €/m²/lot	18,65	21,58	23,41
Charges variables en €/m ² /lot	9,46	7,79	6,12
Marge brute en €/m²/lot	9,19	13,79	17,29
Durée du vide (jours)	28,0	28,0	22,6
Nombre de lots/an	2,27	2,29	2,37
Densité	7,4	7,6	7,4
Kg/m ² /an	170,9	177,9	183,0
Marge PA en €/m²/an	42,34	49,42	55,48
Charges variables en €/m ² /an	21,47	17,84	14,50
Marge brute en €/m²/an	20,86	31,58	40,98

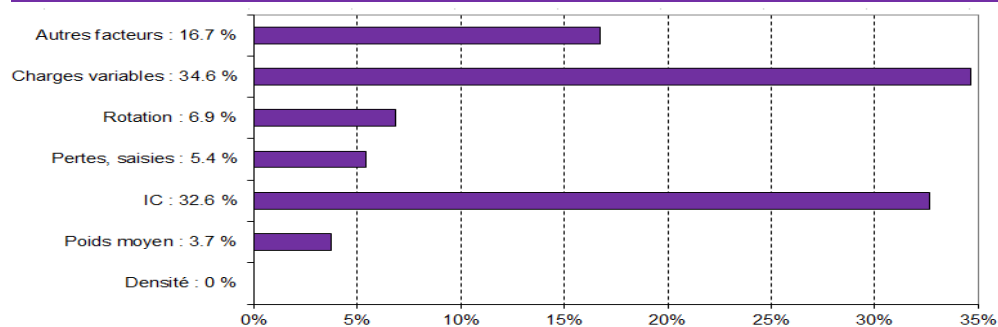
Plus de 20 €/m²/an séparent les 25 % extrêmes des bâtiments spécialisés en terme de marge brute annuelle. L'écart de productivité est cependant faible (12 kg/m²/an).

Des différences de charges variables (€/m²/lot)



Le total des charges variables annuelles est inférieur de 7 €/m²/an pour le quart supérieur des bâtiments spécialisés (Grand Ouest). Les postes gaz, frais de santé, litière et main d'œuvre participent activement à cet écart.

Origine des écarts de marge brute annuelle



La maîtrise des charges variables et de l'indice de consommation expliquent respectivement 35 et 33 % de l'écart observé entre les 25 % extrêmes des bâtiments spécialisés (Grand Ouest). Les autres facteurs (effet contrat) et la rotation liée également à l'organisation de production correspondent à 23,5 % de la différence.

Hypothèse d'un « bâtiment neuf »

Résultats (€/m ² /an)	Moyenne	50 % meilleurs
Investissement en € HT/m ²	230 €/m ²	
Solde avant annuité	24.55 €	32.97 €
Bât. < 10 ans, charges fixes déduites		
Annuité (taux 3.5 %, 12 ans, sans autofinancement)	23.80 €	
Solde dispo/m ²	0.75 €	9.17 €
Pour 2 700 m ² (2 bât de 1350 m ²), sur 1 an	2 025 €	24 759 €

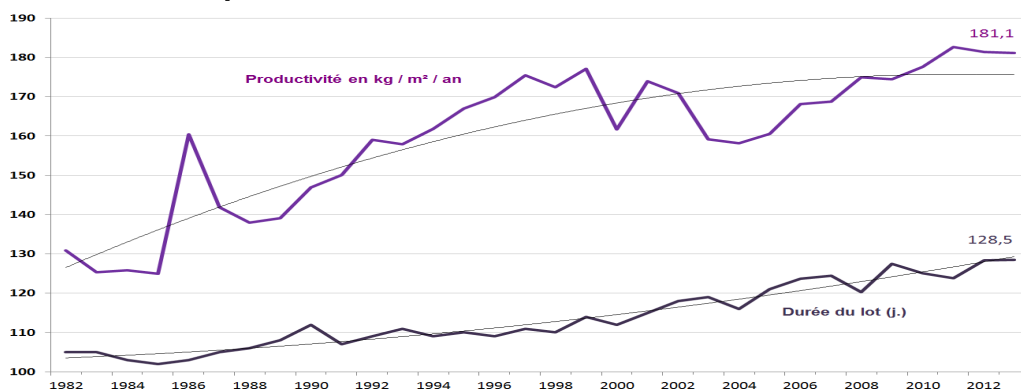
Résultats (€/m ² /an)	Moyenne	50 % meilleurs
Investissement en € HT/m ²	120 €/m ²	
Achat : 60 € HT/m ²		
Rénov. : 60 €/m ²		
Solde avant annuité	23.38 €	29.40 €
Bât. de 10 à 20 ans, charges fixes déduites		
Annuité (taux 3,5 %, 10 ans, sans autofinancement)	14,43 €	
Solde dispo./m ²	8.95 €	14.97 €
Pour 2 700 m ² (2 bât de 1350 m ²), sur 1 an	24 165 €	40 419 €

Pour assurer une rémunération correcte de son travail avec une construction neuve, l'éleveur doit souvent envisager des financements sur des durées plus longues et rechercher des appuis financiers (aides publiques ou partenaires économiques). Comme pour l'ensemble des productions, il est préférable de s'installer en reprenant un bâtiment d'occasion. Les écarts de soldes disponibles entre la moyenne et les 50 % meilleurs témoignent de la nécessité pour l'éleveur d'avoir une bonne technicité et de maîtriser les charges pour optimiser les performances et donc sa marge; ce qui nécessite de se former et de s'informer.



Evolution des critères techniques

Evolution de la productivité et de la durée du lot :



La durée de lot et la productivité annuelle se stabilisent sur les 2 dernières années à respectivement 128,5 jours et 181 kg.

Résultats en dinde certifiée, lourde et médium alourdie

	Certifiée	Lourde	Médium alourdie
Nombre de lots	162	52	61
Durée du lot (jours)	129.8	144.2	149.1
Poids moyen (kg)	10.816	13.309	12.322
GMQ (g/jour)	99.09	110.90	101.8
IC technique	2.380	2.526	2.484
% pertes	7.35	8.93	9.00
% de saisies	1.34	2.52	1.82
IP	388	404	374
Kg/m²/lot	74.24	73.88	80.30
Marge PA en €/m²/lot	20.76	19.75	21.59
Marge PA en €/kg	0.280	0.269	0.269
Durée du vide (jours)	24.4	28.6	30.4
Nombre de lots/an	2.37	2.11	2.03
Densité	7.43	6.08	7.42
Kg/m²/an	175.9	154.8	163.0
Marge PA en €/m²/an	49.19	41.67	43.83
Charges variables en €/m²/an	19.76	18.71	16.62
Marge brute en €/m²/an	29.43	22.96	27.21

Ci-dessus, les résultats en certifié en comparaison au standard. Nous notons depuis quelques années un alourdissement des carcasses de dindes médium et l'utilisation plus fréquente de souches « lourdes ». Il est observé une mortalité plus importante en dinde Lourde et Médium alourdie, ainsi qu'une proportion de lots à problèmes supérieure, respectivement de 25 et 15 % contre 10 % en dinde médium standard.

Comparaison des marges annuelles

Année d'enquête	Grand Ouest				Pays de Loire + Deux Sèvres			
	2012		2013		2012		2013	
Marges (€/m²/an)	MPA	MB	MPA	MB	MPA	MB	MPA	MB
Poulet export	54.38	34.31	56.08	32.41				
Poulet standard	52.01	31.98	48.28	28.73	53.96	35.39	50.00	30.27
Dinde standard	49.27	30.30	47.97	30.13	51.64	32.58	50.34	33.40
Canard Barbarie std	79.30	48.69	72.58	42.61	80.62	51.86	74.54	44.79
Poulet Label	42.84	30.97	42.92	30.42	45.27	34.25	45.52	32.35

Vos correspondants

Loire-Atlantique

Charlotte THIMEL

02 51 36 81 62

Fabrice MORINIERE

02 51 36 83 24

44074 NANTES Cedex 03

Maine-et-Loire

Philippe GRIMAUD

02 41 96 77 00

49601 BEAUPREAU

Mayenne

Sophie PATTIER

02 43 29 24 24

53061 LAVAL Cedex 9

Sarthe

Sophie PATTIER

02 43 29 24 24

72013 LE MANS Cedex 2

Vendée

Charlotte THIMEL

02 51 36 81 62

Fabrice MORINIERE

02 51 36 83 24

Mathilde DUPIN

02 51 36 81 62

85013 LA-ROCHE-SUR-YON Cedex

Deux-Sèvres

Gérard KERAVAL

05 49 77 15 15

79300 BRESSUIRE

Chambre Régionale Pays de Loire

Gaëlle DENNERY

02 41 18 60 28

Dylan CHEVALIER

02 41 18 60 29

Elodie PIGACHE

02 41 18 60 27

49105 ANGERS Cedex 2

Pour plus d'informations, contactez votre correspondant et visitez le site :

www.paysdelaloire.chambagri.fr

(autres documents techniques et économiques disponibles).