



Ce document, élaboré à partir des enquêtes avicoles réalisées par les Chambres d'agriculture du Grand Ouest, fournit différents résultats complémentaires pour les régions des Pays de la Loire et des Deux-Sèvres, pour des lots abattus entre janvier et décembre 2013.



Ainsi, chaque aviculteur dispose de références spécifiques à sa production pour se situer et évaluer ses marges de progrès.



L'année 2013 a été marquée par (1) un prix des matières premières qui, malgré une baisse au 2<sup>nd</sup> semestre, reste à un niveau élevé. (2) Une filière export qui manque toujours de lisibilité suite à la fin des restitutions et un marché intérieur concurrencé. (3) Une baisse de la marge PA dans les principales productions à mettre en relation avec une diminution de la rémunération du vif. (4) Une évolution contrastée de la rotation qui n'augmente que pour la production de poulet export et en repli dans les autres productions. (5) Une augmentation des charges variables qui impactent encore plus les marges brutes annuelles en fort recul cette année. (6) Une bonne maîtrise des performances techniques et notamment des indices de consommation.



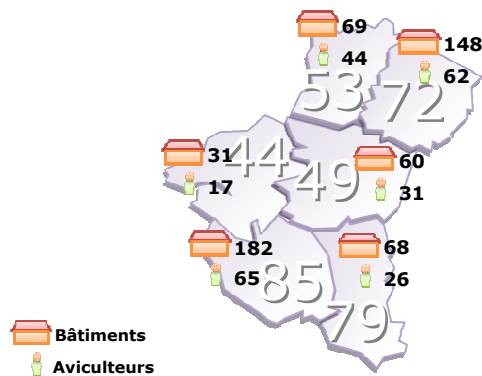
Un grand nombre d'éleveurs continuent à investir en rénovant leurs bâtiments. Le mouvement de création de bâtiments neufs se confirme également, tant pour l'installation de jeunes que pour l'extension d'ateliers existants. Ces investissements permettent aux éleveurs de préparer l'avenir.



## CANARD DE BARBARIE Résultats 2013

### Echantillon général de l'enquête Grand Ouest

(Toutes productions volailles de chair : 510 éleveurs, 1097 bâtiments)



Total Pays de la Loire + 79 : 245 aviculteurs, 558 bâtiments.

La région des Pays de la Loire, associée aux Deux-Sèvres, produit un tiers de la volaille de chair française. Elle est leader pour sa production de volailles sous signes officiels de qualité, et pour les canards, pintades et pigeons. Seconde pour la production de volailles conventionnelles, elle est également la 3<sup>ème</sup> région productrice de foie gras.

### Evolution des critères techniques et marges

	Résultats Grand Ouest			Résultats Région PDL + 79		
	2011/2012	2012	2013	2011/2012	2012	2013
<b>Nombre de lots</b>	259			168		
Durée du lot (jours)	86,0	86,5	84,6	86,5	87,0	85,3
Poids moyen (kg)	3,977	4,036	3,995	3,963	4,032	4,002
GMQ (g/jour)	49,45	49,73	50,03	48,89	49,28	49,59
IC technique	2,736	2,757	2,711	2,732	2,760	2,710
% pertes	4,40	4,20	4,38	3,99	4,16	4,42
% de saisies	0,60	0,65	0,84	0,64	0,70	0,93
% de mâles	53,3	58,6	70,0	57,2	61,6	71,0
Kg/m <sup>2</sup> /lot	58,12	58,67	57,55	58,43	58,89	58,28
<b>Marge PA en €/m<sup>2</sup>/lot</b>	<b>23,25</b>	<b>23,46</b>	<b>22,68</b>	<b>23,72</b>	<b>23,68</b>	<b>23,00</b>
Marge PA en €/kg	0,400	0,400	0,394	0,410	0,400	0,395
Durée du vide (jours)	21,2	21,4	29,5	19,5	20,2	27,4
Nombre de lots/an	3,40	3,38	3,20	3,44	3,41	3,24
Densité	15,4	15,3	15,2	15,5	15,3	15,4
Kg/m <sup>2</sup> /an	197,6	198,3	184,2	201,2	200,5	188,9
<b>Marge PA en €/m<sup>2</sup>/an</b>	<b>79,06</b>	<b>79,30</b>	<b>72,58</b>	<b>81,67</b>	<b>80,62</b>	<b>74,54</b>
Charges variables en €/m <sup>2</sup> /an	29,43	30,61	29,97	28,03	28,76	29,75
<b>Marge brute en €/m<sup>2</sup>/an</b>	<b>49,63</b>	<b>48,69</b>	<b>42,61</b>	<b>53,86</b>	<b>51,86</b>	<b>44,79</b>

3/4 des lots du Grand Ouest sont issus de la région Pays de Loire et Deux Sèvres. Les performances techniques sont donc assez similaires. On peut noter cependant une productivité annuelle légèrement supérieure pour la région (+ 5 kg/m<sup>2</sup>/an) liée à une meilleure rotation. Au niveau économique, les marges annuelles sont globalement en régression (baisse de la MPA/kg et baisse de la rotation) mais restent sensiblement plus élevées en Pays de Loire et Deux Sèvres.



Pour plus d'informations, commandez la brochure auprès de votre correspondant, et visitez le site [www.paysdelaloire.chambagri.fr](http://www.paysdelaloire.chambagri.fr)



## DEFINITIONS

### ■ Densité

Nombre d'animaux livrés / surface d'élevage

### ■ Poids vif moyen

Poids moyen des animaux avant abattage

### ■ Gain Moyen Quotidien (GMQ)

Poids moyen / âge moyen du lot

### ■ Indice de consommation

Kg d'aliment nécessaires pour produire 1 kg poids vif

### ■ % de pertes

Pertes d'animaux entre la mise en place des poussins (dont 2% gratuits) et l'abattage

### ■ % de saisies

Poids des animaux abattus non consommables / poids vif total

### ■ Kg vifs produits /m<sup>2</sup> (productivité)

Poids vifs des animaux abattus / surface d'élevage

### ■ Index de performance (I.P.)

= (GMQ x viabilité) / (IC x 10)

### ■ Marge PA (poussin - aliment)

Ventes d'animaux (+ primes - pénalités) diminuées de l'achat des poussins et de l'aliment (y compris frais financiers éventuels)

### ■ Charges variables (CV)

Gaz, eau, électricité, litière, frais vétérinaires, désinfection, main-d'œuvre occasionnelle, cotisations groupement, ATM, divers (gritt, papier ...)

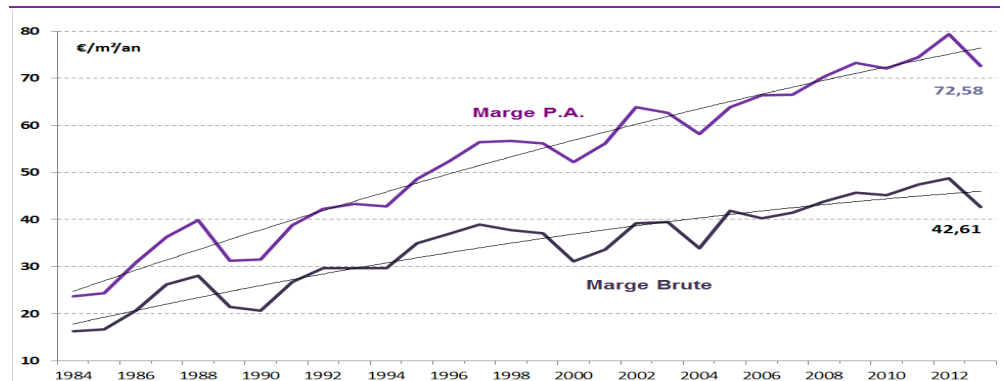
### ■ Nombre de lots/an (Rotation)

= 365 jours / (durée d'élevage + durée du vide précédent)

### ■ Marge brute

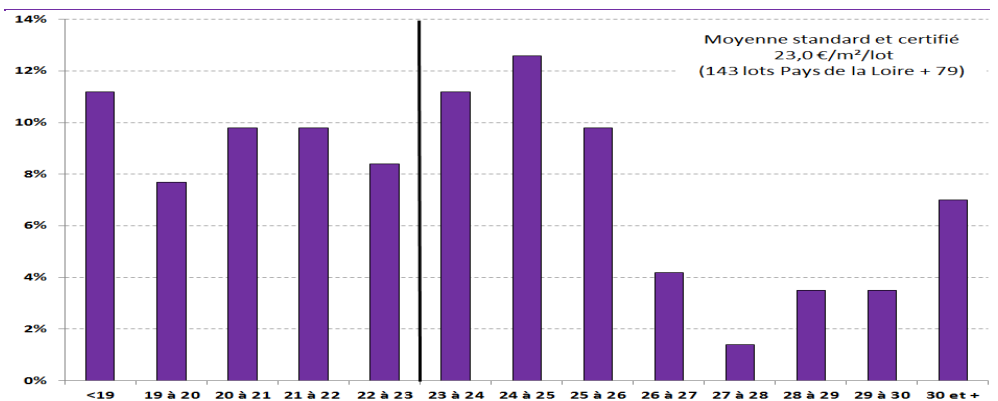
Marge PA diminuée des charges variables

## Evolution des marge Poussin-Aliment (PA) et marge brute Grand Ouest



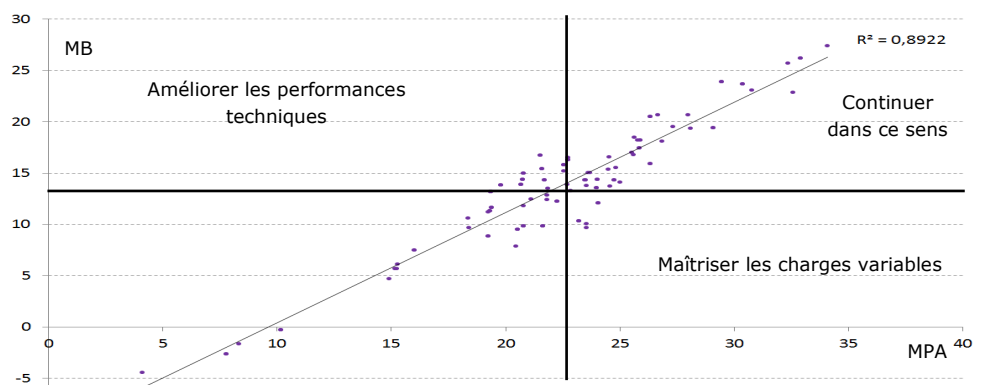
Si les performances techniques au lot restent stables, la productivité et la marge Poussin Aliment annuelles sont en régression de par une rotation en baisse (stabilité de la durée d'élevage mais augmentation de la durée du vide sanitaire de plus de 8 jours sur la dernière année). La marge brute annuelle est également en forte diminution (- 6 €/m<sup>2</sup>/an) sur l'année 2013, malgré des charges variables maîtrisées.

## Répartition des Marges Poussin Aliment (€/m<sup>2</sup>/lot)



Les résultats économiques des lots enquêtés en Pays de Loire et Deux Sèvres montrent une forte hétérogénéité de marge Poussin Aliment réalisée par lot. La MPA/m<sup>2</sup>/lot est supérieure au niveau régional (23€ contre 22,68€).

## Corrélation entre MPA et marge brute (€/m<sup>2</sup>/lot)



Pour chaque aviculteur, le calcul et l'analyse des différents indicateurs techniques et économiques doivent lui permettre de se positionner, se comparer, d'identifier ses leviers d'action pour ensuite progresser. Quelques marges brutes négatives sont observées sur ce graphique, elles restent anecdotiques et sont dues à des marges Poussin Aliment anormalement faibles (problèmes sanitaires).

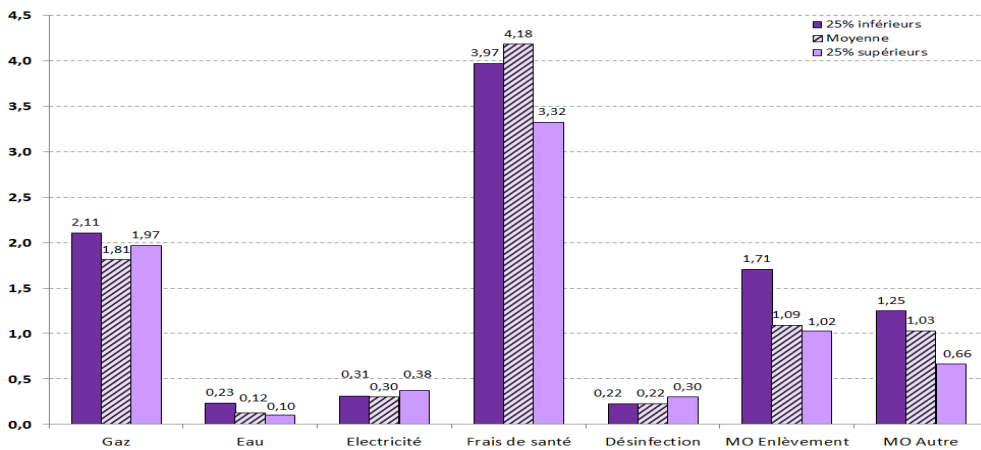


## Des différences de marge brute annuelle

	Résultats Grand Ouest 2013 en bâtiments spécialisés ( 35)		
	25 % inférieurs	moyenne	25 % supérieurs
Durée du lot (jours)	82,3	84,8	85,2
Poids moyen (kg)	3,806	4,142	4,113
I.C. technique	2,737	2,670	2,825
% de mâles	72,7	74,1	69,4
% pertes	4,67	4,48	3,12
% de saisies	0,83	0,95	0,51
Kg/m <sup>2</sup> /lot	54,57	57,87	57,06
<b>Marge PA en €/m<sup>2</sup>/lot</b>	<b>18,59</b>	<b>22,13</b>	<b>26,15</b>
Charges variables en €/m <sup>2</sup> /lot	9,91	8,93	7,78
<b>Marge brute en €/m<sup>2</sup>/lot</b>	<b>8,68</b>	<b>13,19</b>	<b>18,38</b>
Durée du vide (jours)	36,3	31,7	25,6
Nombre de lots/an	3,08	3,13	3,29
Densité	15,1	14,7	14,4
Kg/m <sup>2</sup> /an	168,08	181,1	187,7
<b>Marge PA en €/m<sup>2</sup>/an</b>	<b>57,26</b>	<b>69,27</b>	<b>86,03</b>
Charges variables en €/m <sup>2</sup> /an	30,52	27,95	25,80
<b>Marge brute en €/m<sup>2</sup>/an</b>	<b>26,73</b>	<b>41,28</b>	<b>60,47</b>

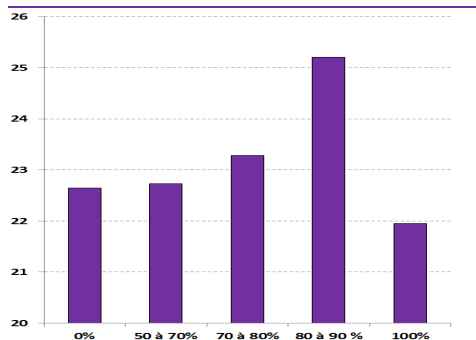
Plus de 33 €/m<sup>2</sup>/an séparent les 25% extrêmes des bâtiments spécialisés en terme de marge brute annuelle. L'IC est moins bon dans le quart supérieur, mais ceci est dû à une durée d'élevage plus longue et un pourcentage de mâles moins important. La mortalité et les saisies sont mieux maîtrisées dans cette catégorie.

## Des différences de charges variables (€/m<sup>2</sup>/lot)



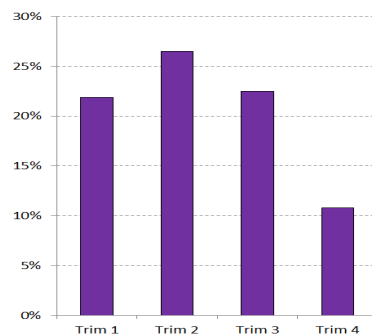
Le total des charges variables annuelles est inférieur de 4,70 €/m<sup>2</sup>/an pour le quart supérieur des bâtiments spécialisés (Grand Ouest). Les deux postes de main d'œuvre et les dépenses de santé participent activement à cette différence.

## MPA et % de mâles



La MPA/m<sup>2</sup>/lot semble optimale pour des lots comprenant entre 80 et 90% de mâles. La MPA obtenue résulte de différents autres critères, tel que la densité (liée au % de mâles).

## % Problèmes sanitaires



Trimestriellement on observe une forte proportion de lots touchés par un problème sanitaire (principalement parvovirose), avec cependant une baisse sensible fin 2013.

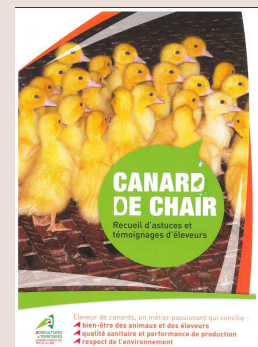
## S'installer en Canard standard

### Hypothèse d'un « bâtiment d'occasion »

Résultats (€/m <sup>2</sup> /an)	Moyenne	50 % meilleurs
Investissement en € HT/m <sup>2</sup> Achat : 80 € HT / m <sup>2</sup> Rénov : 120 € HT / m <sup>2</sup>	200 €/m <sup>2</sup>	
Solde avant annuité Bât. de 10 à 20 ans, charges fixes déduites	30,95 €	40,94 €
Annuité (taux 3,5 %, 12 ans, sans autofinancement)	24,05 €	
Solde dispo/m <sup>2</sup>	6,90 €	16,89 €
Pour 2 000 m <sup>2</sup> (2 bâtiments de 1 000 m <sup>2</sup> ), sur 1 an	13 800 €	33 780 €

*Pas de simulation en canard standard car échantillon de bâtiments < 10 ans trop faible.*

Pour assurer une rémunération correcte de son travail avec une construction neuve, l'éleveur doit souvent envisager des financements sur des durées plus longues et rechercher des appuis financiers (aides publiques ou partenaires économiques). Comme pour l'ensemble des productions, il est préférable de s'installer en reprenant un bâtiment d'occasion. Les écarts de soldes disponibles entre la moyenne et les 50 % meilleurs témoignent de la nécessité pour l'éleveur d'avoir une bonne technicité et de maîtriser les charges pour optimiser les performances et donc sa marge; ce qui nécessite de se former et de s'informer.



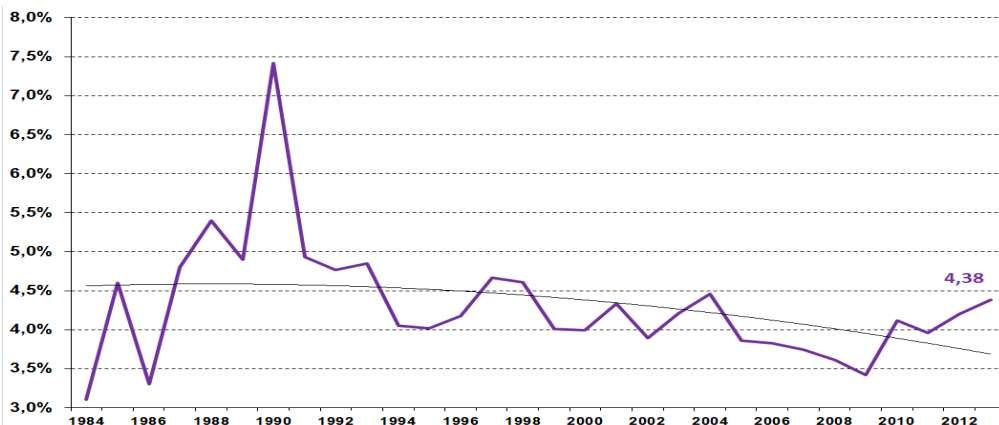
Pour rappel, une brochure, recueil d'astuces et de témoignages d'éleveurs est disponible auprès de vos conseillers avicoles Chambre d'Agriculture, ou sur le site: [www.paysdelaloire.chambagri.fr](http://www.paysdelaloire.chambagri.fr)





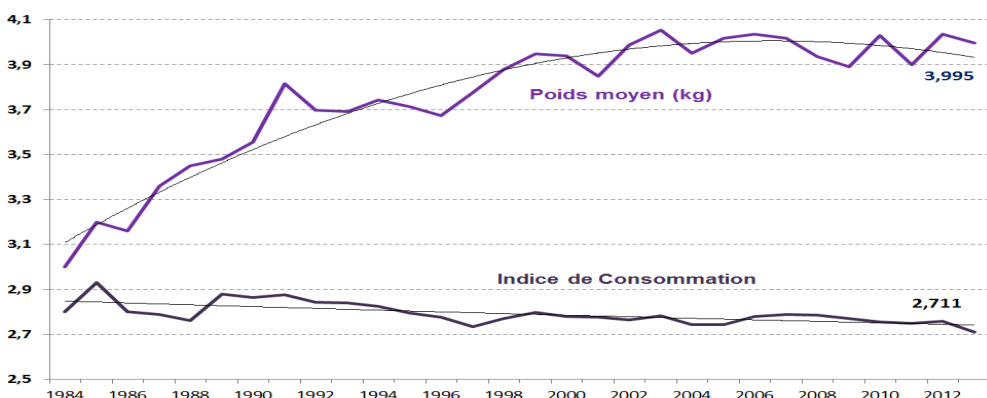
## Evolution des critères techniques

### Evolution de la mortalité :



Le taux de mortalité en forte baisse depuis les années 90 subit une augmentation sensible depuis 3 ans, en lien notamment avec des problèmes de parvovirose rencontrés.

### Evolution de l'IC et du poids moyen :



Le poids moyen est globalement stable, voire en légère diminution depuis 7 ans, alors qu'en parallèle le pourcentage de mâles reste en moyenne aux environs de 70%. L'IC poursuit quant à lui son amélioration légère et régulière depuis les 30 dernières années.

## Comparaison des marges annuelles

Année d'enquête	Grand Ouest				Pays de Loire + Deux Sèvres			
	2012		2013		2012		2013	
Marges (€/m <sup>2</sup> /an)	MPA	MB	MPA	MB	MPA	MB	MPA	MB
<b>Poulet export</b>	54.38	34.31	56.08	32.41				
<b>Poulet standard</b>	52.01	31.98	48.28	28.73	53.96	35.39	50.00	30.27
<b>Dinde standard</b>	49.27	30.30	47.97	30.13	51.64	32.58	50.34	33.40
<b>Canard Barbarie std</b>	79.30	48.69	72.58	42.61	80.62	51.86	74.54	44.79
<b>Poulet Label</b>	42.84	30.97	42.92	30.42	45.27	34.25	45.52	32.35

### Vos correspondants

#### Loire-Atlantique

**Charlotte THIMEL**

02 51 36 81 62

**Fabrice MORINIERE**

02 51 36 83 24

44074 NANTES Cedex 03

#### Maine-et-Loire

**Philippe GRIMAUD**

02 41 96 77 00

49601 BEAUPREAU

#### Mayenne

**Sophie PATTIER**

02 43 29 24 24

53061 LAVAL Cedex 9

#### Sarthe

**Sophie PATTIER**

02 43 29 24 24

72013 LE MANS Cedex 2

#### Vendée

**Charlotte THIMEL**

02 51 36 81 62

**Fabrice MORINIERE**

02 51 36 83 24

**Mathilde DUPIN**

02 51 36 81 62

85013 LA-ROCHE-SUR-YON Cedex

#### Deux-Sèvres

**Gérard KERAVAL**

05 49 77 15 15

79300 BRESSUIRE

#### Chambre Régionale Pays de Loire

**Gaëlle DENNERY**

02 41 18 60 28

**Dylan CHEVALIER**

02 41 18 60 29

**Elodie PIGACHE**

02 41 18 60 27

49105 ANGERS Cedex 2

Pour plus d'informations, contactez votre correspondant et visitez le site : [www.paysdelaloire.chambagri.fr](http://www.paysdelaloire.chambagri.fr)

(autres documents techniques et économiques disponibles).